

En Communauté française, le parcours scolaire de la cohorte des élèves inscrits en 3^e année secondaire ordinaire de plein exercice en 2004-2005 montre, selon la forme d'études fréquentée en 3^e année, une différenciation importante tant dans le taux que dans la forme de certification en 6^e ainsi que dans la durée nécessaire pour atteindre cette certification. Ainsi les élèves inscrits en 3G sont certifiés en plus grand nombre (88 % en 6 ans) et plus rapidement que les élèves inscrits dans les autres formes ; ce sont les élèves inscrits en 3P qui sont les moins nombreux à être certifiés (37% en 6 ans).

Cet indicateur présente les situations scolaires d'une cohorte d'élèves entrés en 3^e année secondaire (de plein exercice) en 2004-2005 à la sortie du 1^{er} degré secondaire ordinaire. Cette cohorte a été suivie durant 6 années scolaires, de 2004-2005 à 2009-2010, afin de prendre en compte les redoublements possibles sur les 4 années d'études nécessaires pour accéder à la certification¹ fin de 6^e année.

Cette cohorte rassemble 52 709 élèves dont une majorité (29 706 soit 56,4 %) est inscrite dans la forme générale (3G), 3 661 (6,9 %) en technique (et artistique) de transition (3TT), 7 813 (14,8 %) en technique (et artistique) de qualification (3TQ) et 11 529 (21,9 %) dans la forme professionnelle (3P). La figure 20.1 montre que, 6 ans plus tard, 72,1 % sont sortis avec une certification² de 6^e année et seulement 53,0 % avec une certification dans la forme suivie en 3^e en 2004-2005. Les élèves qui réalisent le parcours en 4 ans (sans prendre de retard) sont 44,4 % à être certifiés (38,1 % pour un parcours dans la même forme d'études). On relève que 23,1 % de la cohorte de départ ont quitté³ l'enseignement secondaire ordinaire de plein exercice sans certification de 6^e année (ce taux est obtenu en faisant la différence entre les sorties et les certifications). Il reste encore dans le parcours 3,7 % de la cohorte qui pourraient obtenir une certification après 2010.

La figure 20.2 détaille les situations scolaires fin 2009-2010 des 29 706 élèves entrés en 3G en 2004-2005. En 2007-2008, près de la moitié (49,0 %) sortent avec une certification de 6G et 7,2 % avec une certification dans une autre forme. 23,2 % seront certifiés en 2008-2009 et encore 8,2 % en 2009-2010. Sur un parcours de 6 ans maximum, on dénombre 87,6 % de certification (64,3 % de 6G). On relève que 8,9 % sont sortis sans certification de 6^e année et que 3,1 % sont encore dans le parcours de certification. Finalement, de la cohorte entrée en 3G en 2004-2005, près de 9 élèves sur 10 en sortent diplômés au plus tard en 2009-2010.

La figure 20.3 détaille les situations scolaires fin 2009-2010 des 3 661 élèves entrés en 3TT en 2004-2005. En 2007-2008, 37,6 % sortent avec

une certification de 6^e dont seulement la moitié à l'issue d'une 6TT. 26,8 % seront certifiés en 2008-2009 et encore 11,2 % en 2009-2010. Sur un parcours de 6 ans maximum, on dénombre 75,6 % de certification (29,7 % de 6TT). On relève que 18,3 % sont sortis sans certification de 6^e année et que 4,9 % sont encore dans le parcours de certification. Finalement, de la cohorte entrée en 3TT en 2004-2005, près de 8 élèves sur 10 en sortent diplômés au plus tard en 2009-2010, principalement dans une autre forme.

La figure 20.4 détaille les situations scolaires fin 2009-2010 des 7 813 élèves entrés en 3TQ en 2004-2005. En 2007-2008, 26,9 % sortent avec une certification de 6TQ et 6,3 % avec une certification dans une autre forme. 21,1 % seront certifiés en 2008-2009 et encore 9,1 % en 2009-2010. Sur un parcours de 6 ans maximum, on dénombre 63,4 % de certification (46,1 % de 6TT). On relève que 29,2 % sont sortis sans certification de 6^e année et que 5,5 % sont encore dans le parcours de certification. Finalement, de la cohorte entrée en 3TQ en 2004-2005, plus de 6 élèves sur 10 en sortent diplômés au plus tard en 2009-2010.

La figure 20.5 détaille les situations scolaires fin 2009-2010 des 11 529 élèves entrés en 3P en 2004-2005. En 2007-2008, 23,5 % sortent avec une certification de 6P. 9,6 % seront certifiés en 2008-2009 et encore 3,9 % en 2009-2010. Sur un parcours de 6 ans maximum, on dénombre 37,0 % de certification (36,2 % de 6P). On relève que plus de la moitié de la cohorte (57,0 %) est sortie sans certification de 6^e année et que 3,5 % sont encore dans le parcours de certification. Finalement, de la cohorte entrée en 3P en 2004-2005, près de 4 élèves sur 10 en sortent diplômés au plus tard en 2009-2010.

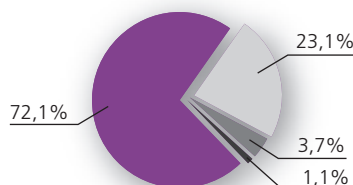
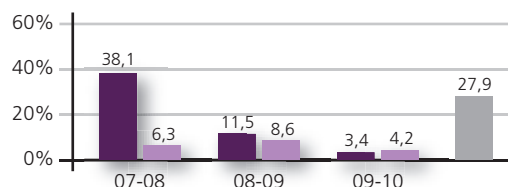
En conclusion, le parcours scolaire de la cohorte des élèves inscrits en 3^e année secondaire ordinaire de plein exercice en 2004-2005 montre, selon la forme d'études fréquentée en 3^e année, une différenciation importante tant dans le taux que dans la forme de certification en 6^e ainsi que dans la durée nécessaire pour atteindre cette certification.

1 Il s'agit ici de l'obtention d'un CESS (certificat d'enseignement secondaire supérieur), d'un certificat de qualification (CQ6) ou encore d'un certificat d'études (CE) (voir l'indicateur 28 - *Rythmes scolaires individuels et types de certification en 6^e année de l'enseignement secondaire de plein exercice*).

2 Les bases de données « élèves » et « diplômés » n'étant pas connectées, le taux de certification a été estimé en appliquant les règles suivantes : un élève fréquentant une 6^e année est considéré comme certifié en 2007-2008 ou en 2008-2009 s'il ne figure plus dans la base de données l'année scolaire suivante ou s'il est inscrit en 7^e année ; pour la certification en 2009-2010 (données non disponibles pour cette publication), les taux de certification de 2008-2009 (par forme) ont été appliqués sur les populations fréquentant encore une 6^e année.

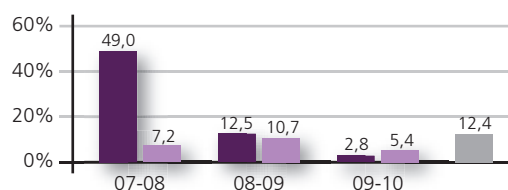
3 Les élèves déclarés « sortis » sont ceux qui ne figurent plus dans la base de données reprenant les élèves inscrits dans un établissement de la Communauté française.

20.1 Parcours sur 6 ans des 52 709 élèves entrés en 3^e secondaire de plein exercice en 2004-2005 : situation scolaire fin 2009-2010



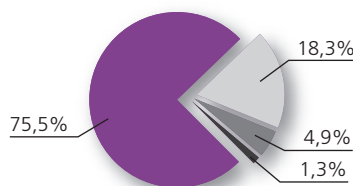
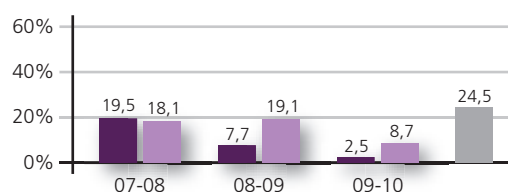
38,1 % des élèves entrés en 3^e secondaire en 04-05 ont obtenu une certification 4 ans plus tard (en 07-08) dans la même forme que celle fréquentée en 04-05.

20.2 Parcours sur 6 ans des 29 706 élèves entrés en 3G en 2004-2005 : situation scolaire fin 2009-2010



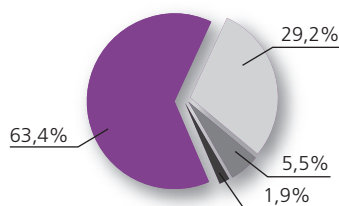
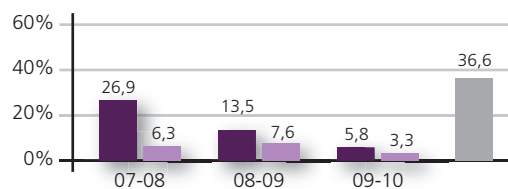
7,2 % des élèves entrés en 3^e générale en 04-05 ont obtenu une certification 4 ans plus tard (en 07-08) dans une autre forme que celle fréquentée en 04-05.

20.3 Parcours sur 6 ans des 3 661 élèves entrés en 3TT en 2004-2005 : situation scolaire fin 2009-2010



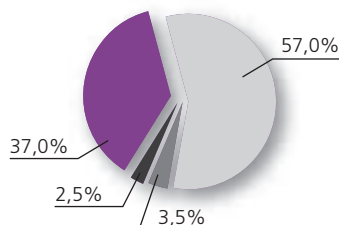
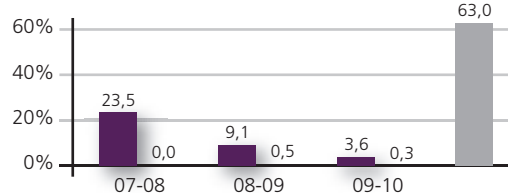
19,1 % des élèves entrés en 3^e technique de transition en 04-05 ont obtenu une certification 5 ans plus tard (en 08-09) dans une autre forme que celle fréquentée en 04-05.

20.4 Parcours sur 6 ans des 7 813 élèves entrés en 3TQ en 2004-2005 : situation scolaire fin 2009-2010



36,6 % des élèves entrés en 3^e technique de qualification en 04-05 n'ont pas obtenu de certification en 6 ans dans une 6^e année de plein exercice.

20.5 Parcours sur 6 ans des 11 529 élèves entrés en 3P en 2004-2005 : situation scolaire fin 2009-2010



57,0 % des élèves entrés en 3^e professionnelle en 04-05 sont sortis de l'enseignement secondaire en Communauté française, et ce sans obtenir de certification de 6^e année de plein exercice.

■ Certification en 6^e même forme
 ■ Certification en 6^e autre forme
 ■ Non certifiés

■ Certifiés
 ■ Sortie sans certification de 6^e (plein exercice)

■ Reste à certifier en plein exercice (2010)
 ■ CÉFA / Autres (2010)