

En 2009-2010, dans l'enseignement primaire spécialisé, les types 8 et 1 accueillent respectivement 38 % et 28 % des élèves. Dans le secondaire spécialisé, 54 % des élèves fréquentent le type 1 de forme 3. Dans l'enseignement primaire spécialisé, de 2004-2005 à 2009-2010, les parts relatives des différents types d'enseignement sont restées stables.

La figure 9.1 présente la répartition des élèves inscrits dans l'enseignement spécialisé en 2009-2010 par niveau, forme et type<sup>1</sup>. Peu d'élèves sont inscrits dans l'enseignement maternel. Dans l'enseignement primaire spécialisé, les types 8 et 1 accueillent les populations les plus importantes, à savoir respectivement 6 158 et 4 513 élèves. Le nombre d'élèves inscrits dans les types 2 et 3 atteint 2 153 et 1 826. Enfin, le type 4 accueille 643 élèves, le type 5, 426, le type 7, 345 et le type 6, 100. Dans l'enseignement secondaire, la forme 3 de l'enseignement spécialisé de type 1 accueille la grande majorité des élèves : 8 431 élèves en 2009-2010. Du primaire au secondaire, les effectifs du type 1 s'accroissent de manière importante (+87 %). Outre les élèves déjà présents en primaire, le type 1 accueille au niveau secondaire un nombre important d'élèves issus d'autres types (notamment le type 8) mais encore de l'enseignement ordinaire (voir l'indicateur 17). Le nombre d'élèves inscrits dans le type 2 s'élève à 2 903 et se répartit entre les formes 1 et 2 qui accueillent respectivement 860 et 2 043 élèves. Le type 3 quant à lui représente 2 850 élèves dont 2 176 sont inscrits dans la forme 3. Ce type connaît également une croissance notable entre le primaire et le secondaire, à savoir +47 %.

Dans l'enseignement secondaire spécialisé, les formes 1, 2, 3 et 4 accueillent respectivement 1 222, 2 704, 10 919 et 854 élèves. La forme 3 représente ainsi la majorité des élèves scolarisés dans l'enseignement secondaire spécialisé (69,6 %). La forme 4, seule forme qui délivre des certificats et diplômes équivalant à ceux délivrés dans l'enseignement secondaire ordinaire ne scolarise que 854 élèves, soit 5,4 % de la population de l'enseignement secondaire spécialisé.

Les graphiques de la figure 9.2 présentent la part de chaque type au sein des niveaux de l'enseignement spécialisé. En 2009-2010, dans l'enseignement maternel spécialisé, la majorité des élèves sont scolarisés dans les types 2 et 5 dont la population représente respectivement 32,6 % et 24,1 %.

Dans l'enseignement primaire spécialisé, quatre des huit types d'enseignement représentent près de neuf dixièmes des effectifs. Le type 8 scolarise 38,1 % des élèves du primaire spécialisé (41,4 % en 2004-2005), le type 1 en scolarise 27,9 % (25,8 % en 2004-2005), le type 2 en scolarise 13,3 % (12,6 % en 2004-2005), et le type 3 en scolarise 11,3 % (11,1 % en 2004-2005). Dans les autres types d'enseignement, le type 4 accueille 4,0 % des élèves du fondamental spécialisé (4,1 % en 2004-2005), le type 5 en accueille 2,6 % (2,7 % en 2004-2005), le type 7, 2,1 % (1,8 % en 2004-2005),

et le type 6, 0,6 % (0,5 % en 2004-2005). Entre 2004-2005 et 2009-2010, les parts relatives des huit types d'enseignement de l'enseignement fondamental spécialisé ont légèrement changé. Alors que la part relative du type 1 a augmenté (+2,2 %), la part du type 8 est descendue de 3,3 % depuis 2004-2005.

L'enseignement secondaire spécialisé se répartit en sept types d'enseignement, le type 8 n'étant pas organisé à ce niveau. La majorité des élèves (53,7 % en 2009-2010 et 55,0 % en 2004-2005) sont scolarisés dans le type 1. Deux autres types d'enseignement comptent également une part importante de la population scolaire : le type 2 (18,5 % en 2009-2010 et 17,8 % en 2004-2005) ainsi que le type 3 (18,1 % en 2009-2010 contre 18,8 % en 2004-2005). Dans les autres types d'enseignement, le type 4 scolarise 5,1 % des élèves du secondaire spécialisé en 2009-2010 (5,5 % en 2004-2005), le type 5 en accueille 1,9 %, le type 7, 1,7 % tandis que le type 6 en scolarise 0,8 %. De 2004-2005 à 2009-2010, la répartition des élèves entre les différents types de l'enseignement secondaire spécialisé est restée relativement stable.

## GLOSSAIRE

### Types d'enseignement spécialisé :

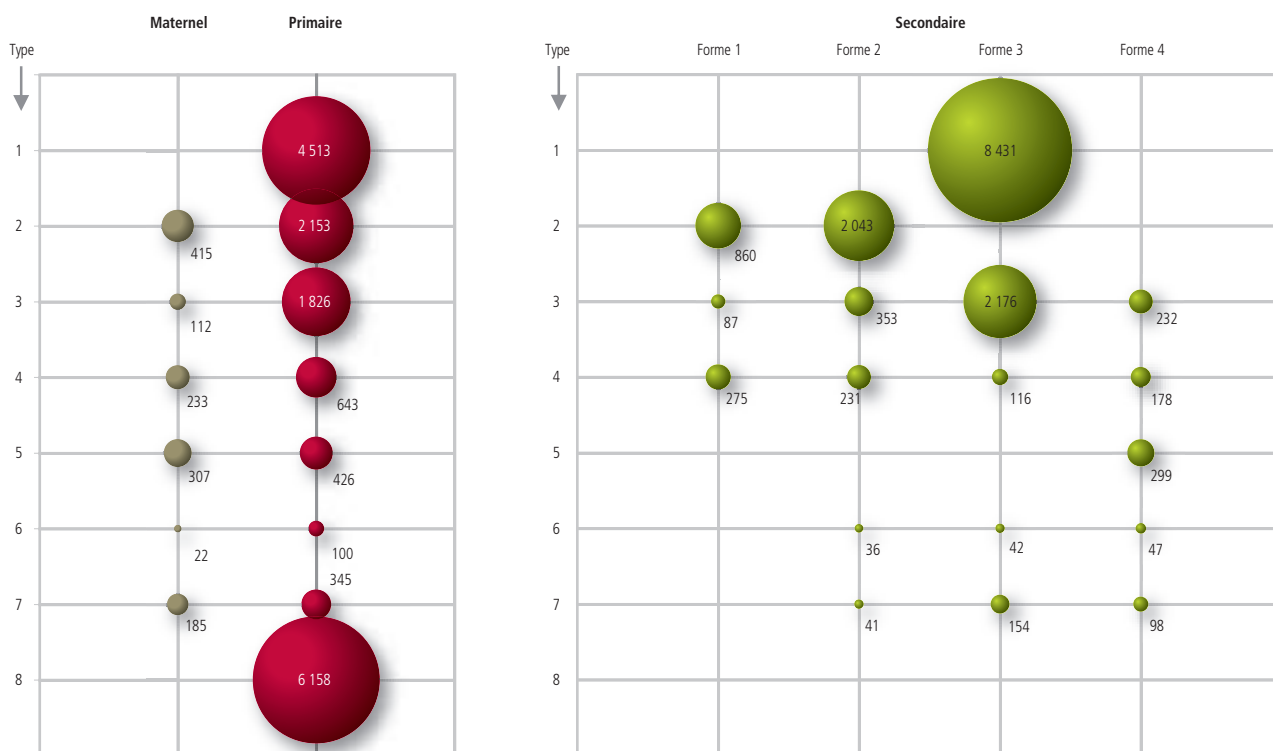
- Type 1 : Arriération mentale légère
- Type 2 : Arriération mentale modérée ou sévère
- Type 3 : Troubles caractériels et/ou de personnalité
- Type 4 : Déficience physique
- Type 5 : Maladies ou convalescence
- Type 6 : Déficiences visuelles
- Type 7 : Déficiences auditives
- Type 8 : Troubles instrumentaux

### Formes de l'enseignement secondaire spécialisé :

- Forme 1 : Enseignement secondaire spécialisé d'adaptation sociale
- Forme 2 : Enseignement secondaire spécialisé d'adaptation sociale et professionnelle
- Forme 3 : Enseignement secondaire professionnel spécialisé
- Forme 4 : Enseignement secondaire général, technique, artistique et professionnel de transition ou de qualification

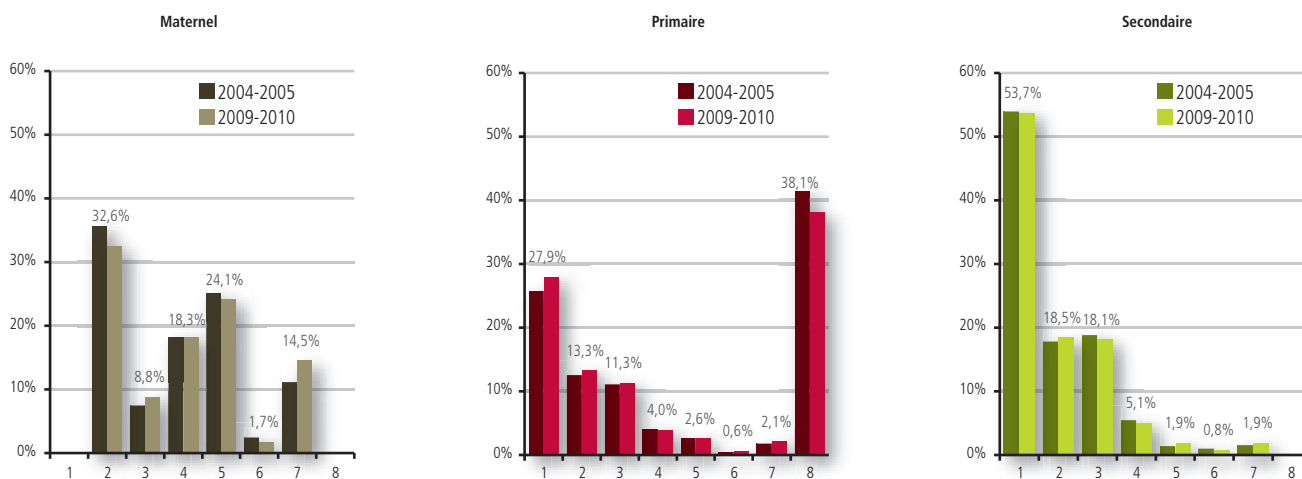
<sup>1</sup> Le type 8 n'est organisé qu'au niveau primaire. Dans le secondaire, seule la forme 3 est organisée pour le type 1 et seules les formes 1 et 2 le sont pour le type 2.

9.1 Effectifs par niveau, forme et type dans l'enseignement spécialisé en 2009-2010



En 2009-2010, 8 431 élèves sont inscrits dans la forme 3 de l'enseignement secondaire spécialisé de type 1.

9.2 Répartition relative des élèves de l'enseignement spécialisé par type de 2004-2005 à 2009-2010



En 2009-2010, parmi les élèves inscrits dans l'enseignement primaire spécialisé 38,1 % le sont dans le type 8.