

4

Perspectives d'évolution de la population scolaire de l'enseignement fondamental et secondaire

Le scénario retenu en matière de perspectives de population scolaire fait apparaître, à l'horizon 2026-2027, une augmentation de 12 % des effectifs scolaires par rapport à 2009-2010. Selon le niveau, la population scolaire augmenterait de 12 % dans le maternel, 14 % dans le primaire et 10 % dans le secondaire.

En appliquant les perspectives démographiques établies dans l'étude de la Direction générale Statistique et Information économique¹ (DGSIE), un scénario d'évolution de population a été appliqué aux élèves recensés en Communauté française. Les perspectives de population ont été étudiées pour l'enseignement maternel, primaire et secondaire (en ce compris le spécialisé et l'alternance).

Le taux de scolarisation, par âge et par région de domiciliation, observé dans les écoles organisées ou subventionnées par la Communauté française en 2009-2010 a été appliqué sur les perspectives démographiques des 20 prochaines années. Ce scénario maintient constants d'une part les flux entrants et sortants d'élèves domiciliés à l'étranger étudiant en Communauté française et d'autre part la migration des élèves entre régions.

Les perspectives démographiques 2007-2060 offrent des résultats nettement différents de ceux qui prévalaient dans la précédente édition (2000-2050) pour les raisons suivantes : une natalité supérieure ayant pour cause « une éventuelle fécondité supérieure et la présence plus importante que prévu de femmes d'origine étrangère [...], des migrations internes de la Région de Bruxelles-Capitale supérieures aux prévisions et davantage dirigées vers la Wallonie [...] et des migrations externes dont les entrées sont beaucoup plus importantes et les sorties moins importantes, ce qui gonfle les soldes nets² ».

Les figures³ 4.1 et 4.2 présentent les effectifs de la population scolaire de 1991-1992 à 2009-2010 et les perspectives pour les années 2010-2011 à 2026-2027.

La figure 4.1 présente la rétrospective sur 19 ans et la perspective sur 17 ans calculée en prenant comme référence (base 100) l'année 2009-2010 dans chaque niveau. Elle révèle, pour le niveau maternel, principalement une évolution régulière de la population scolaire qui augmente jusqu'à 12 points en 2024-2025 par rapport à 2009-2010 pour ensuite se stabiliser. Au niveau primaire l'évolution des effectifs est plus lente en début de période mais rejoint la proportion du niveau maternel (12 points) en 2021-2022 pour la dépasser en 2022-2023 (13 points) et atteindre 14 points en fin de période. Le secondaire voit lui son effectif croître légèrement en début de période et progresser régulièrement à partir de 2018-2019 en gagnant 1 point par an jusqu'en fin de période (plus 10 points en 2026-2027).

Les figures 4.2 et 4.3 présentent, toujours de manière rétrospective et prospective, d'une part, dans la figure 4.2, les effectifs scolaires en valeurs absolues (ce qui permet de dire qu'il y aura 402 537 élèves dans le secondaire en 2026-2027) et, d'autre part, dans la figure 4.3, les variations d'une année par rapport à la précédente (ce qui permet de dire qu'en 2015-2016 il y aura 3 553 élèves de plus en primaire par rapport à 2014-2015). Cette vision permet d'anticiper les besoins en termes de places à prévoir pour accueillir la population scolaire.

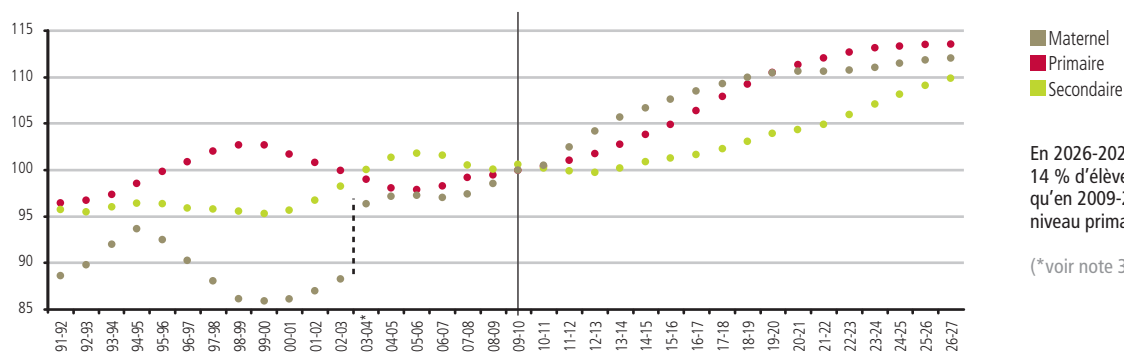
Il est évident que ces perspectives à long terme nécessiteront d'être adaptées périodiquement aux dernières hypothèses démographiques de la DGSIE.

1 Planning paper 105 – Perspectives de population 2007-2060 – Direction générale Statistique et Information économique et Bureau fédéral du Plan – Mai 2008 La base de départ de ces perspectives de la population est la situation au 1^{er} janvier 2007. Outre les quatre mouvements démographiques (mortalité, fécondité, migrations internes et externes), ces perspectives tiennent compte de la naturalisation et de la régularisation des sans papiers. Les calculs sont effectués par sexe, par âge et par arrondissement.

2 Ibid. p. 59-60

3 Depuis l'année 2003-2004 le comptage des élèves au niveau maternel est établi au 15 janvier au lieu du 1^{er} octobre de l'année qui précède. Ceci a une incidence sur la représentation graphique des figures 4.1 et 4.2 (où le phénomène est indiqué par un trait discontinu) et 3 (cette année a été retirée car elle gonflait artificiellement les chiffres de ce niveau où les entrées se font tout au long de l'année).

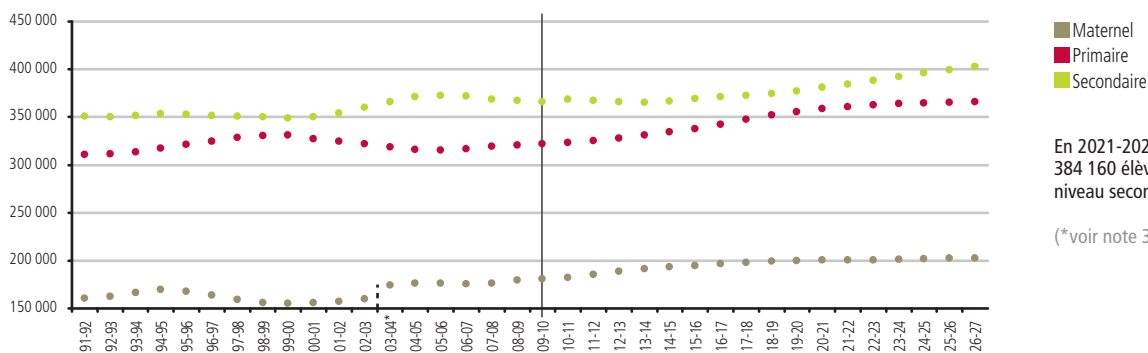
4.1 Évolution et perspectives de la population scolaire par niveau – en base 100 en 2009-2010



En 2026-2027, il y aura 14 % d'élèves en plus qu'en 2009-2010 au niveau primaire

(*voir note 3, p. 18).

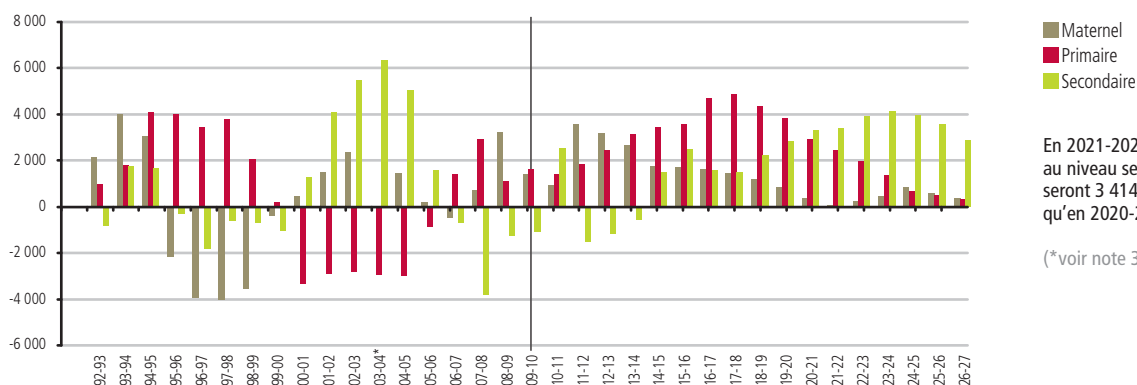
4.2 Évolution (1991-1992 - 2009-2010) et perspectives (2010-2011 - 2026-2027) de la population scolaire par niveau



En 2021-2022, il y aura 384 160 élèves au niveau secondaire

(*voir note 3, p. 18).

4.3 Évolution (1991-1992 - 2009-2010) et perspectives (2010-2011 - 2026-2027) de la variation annuelle de la population scolaire par niveau



En 2021-2022, les élèves au niveau secondaire seront 3 414 de plus qu'en 2020-2021

(*voir note 3, p. 18).