

# ÉVALUATION EXTERNE NON CERTIFICATIVE 2012

## FORMATION HISTORIQUE ET GÉOGRAPHIQUE

# RÉSULTATS ET COMMENTAIRES

## 5<sup>e</sup> ANNÉE DE L'ENSEIGNEMENT PRIMAIRE

### INTRODUCTION

En novembre 2012, tous les élèves de 2<sup>e</sup> et 5<sup>e</sup> années primaires ainsi que ceux de 2<sup>e</sup> année secondaire ont participé à une évaluation externe non certificative en formation historique et géographique. Pour les élèves de 3<sup>e</sup> année secondaire, elle portait sur les sciences.

### OBJECTIF DU DOCUMENT

Cette publication vous permet de situer l'état des acquis de vos élèves par rapport à celui des autres élèves de la Fédération Wallonie-Bruxelles.

Les résultats sont présentés pour l'ensemble des élèves en Fédération Wallonie-Bruxelles mais également en distinguant la nature de l'implantation fréquentée : en encadrement différencié<sup>1</sup> (« en ED ») ou hors encadrement différencié (« hors ED »).

Ce document présente successivement les résultats globaux des élèves, la distribution des résultats des classes et la proportion des élèves ayant réussi chaque item, ceux-ci étant regroupés par domaine et compétence. Vous pourrez également prendre connaissance de l'avis des enseignants de l'échantillon sur le niveau de difficulté des questions. Il sera représenté de la façon suivante :



La taille de chacun des trois segments est proportionnelle au nombre d'enseignants ayant sélectionné chacune des catégories (trop facile, adaptée ou trop difficile). Le pourcentage indiqué dans le segment vert correspond toujours à la proportion d'enseignants jugeant le niveau de difficulté de la question adapté.

Les résultats ne peuvent être comparés valablement à ceux de l'évaluation externe non certificative en éveil de 2009, car les compétences n'ont pas été évaluées par les mêmes questions. Il s'agit plutôt d'établir de nouveaux constats en situant les résultats de vos élèves par rapport à ceux de l'ensemble des élèves de la Fédération Wallonie-Bruxelles.

Deux procédures existent pour mettre vos résultats en perspective avec ceux-ci : soit reporter les résultats de votre classe dans ce document papier, soit insérer par un simple copier/coller les données de vos élèves dans les nouvelles grilles disponibles sur notre site. Les résultats présentés dans ce document ont été intégrés dans ces nouvelles grilles.

<sup>1</sup> Catégories 1, 2, 3a, 3b, 4 et 5

En fin de premier trimestre de 5<sup>e</sup> année primaire, les élèves sont toujours en apprentissage même s'ils possèdent déjà un bagage réel dans les domaines de la formation historique et géographique puisqu'ils y sont confrontés depuis plusieurs années.

Les résultats de cette évaluation reflètent l'état de leurs compétences à un moment précis. Il convient donc d'en tenir compte lors de la lecture des résultats.

La moyenne est de **69 %** pour l'ensemble des élèves, 72 % pour ceux qui fréquentent une implantation qui n'est pas en encadrement différencié et 61 % pour ceux qui fréquentent une implantation en encadrement différencié.

#### Moyenne à l'ensemble du test de formation historique et géographique, sous-scores par discipline et par compétence

	Élèves en FWB <sup>2</sup>	Élèves hors ED <sup>3</sup>	Élèves ED <sup>4</sup>	Ma classe
<b>Ensemble du test (89 items)</b>	<b>69 %</b>	<b>72 %</b>	<b>61 %</b>	
<b>Savoirs et savoir-faire spécifiques à la formation historique (31 items)</b>	<b>73 %</b>	<b>76 %</b>	<b>65 %</b>	
Lire une trace du passé	-	-	-	
Utiliser des repères de temps	85 %	87 %	79 %	
Utiliser des représentations du temps	60 %	64 %	51 %	
<b>Savoirs et savoir-faire spécifiques à la formation géographique (38 items)</b>	<b>62 %</b>	<b>66 %</b>	<b>53 %</b>	
Lire une image géographique	68 %	72 %	60 %	
Utiliser des repères spatiaux	-	-	-	
Utiliser des représentations spatiales	61 %	66 %	51 %	
Localiser un lieu, un espace	59 %	63 %	50 %	
<b>Savoirs et savoir-faire communs à la formation historique et géographique (20 items)</b>	<b>76 %</b>	<b>79 %</b>	<b>69 %</b>	
Utiliser un instrument de travail : atlas, dictionnaire, table des matières	-	-	-	
Lire un graphique	76 %	80 %	68 %	
Situer l'information dans un cadre chronologique et spatial	80 %	83 %	71 %	

Ce tableau montre également les scores moyens pour chaque ensemble de savoirs et savoir-faire évalués. Les questions portant sur des savoirs et savoir-faire communs à la formation historique et géographique sont globalement les mieux réussies : 76 % en moyenne alors que le score moyen pour les questions spécifiques à la formation historique s'élève à 73 % et que celui pour les questions spécifiques à la formation géographique est de 62 %.

Dans le tableau, il apparaît aussi que, quel que soit le domaine évalué, un écart d'au moins 10 % sépare le résultat moyen des élèves qui fréquentent une implantation en encadrement différencié de celui des élèves des implantations hors encadrement différencié. Ceci implique que si vous travaillez dans une implantation qui n'est pas en encadrement différencié, il convient de comparer les résultats moyens de vos élèves à ceux qui apparaissent dans la colonne « Élèves hors ED » et inversement, de façon à comparer vos résultats à ceux d'un public plus proche du vôtre.

<sup>2</sup> Les résultats portent sur un échantillon représentatif de 3 426 élèves (2 437 hors ED et 989 en ED)

<sup>3</sup> Hors ED : élèves fréquentant une implantation qui n'est pas en encadrement différencié

<sup>4</sup> ED : élèves fréquentant une implantation en encadrement différencié

Parmi les compétences communes à la formation historique et géographique, c'est *Situer l'information dans un cadre chronologique et spatial* que les élèves ont le mieux réussi (80 %). La compétence *Lire un graphique*, telle qu'évaluée dans l'épreuve, est également bien maîtrisée avec un score de 76 %.

Les résultats aux compétences spécifiques à la formation historique sont bien plus contrastés. 85 % des élèves en moyenne réussissent les questions visant l'utilisation de repères de temps. En revanche, l'utilisation de représentations du temps (lignes du temps, horaires, calendriers,...) ne sont réussies qu'à 60 % en moyenne. Pourtant plus de trois enseignants sur quatre considèrent que les questions où apparaissent ces représentations du temps sont d'une difficulté adaptée.

Dans le domaine de la formation géographique, la compétence *Lire une image géographique* est la mieux réussie (68 %) alors que la moyenne aux questions visant l'utilisation de représentations spatiales est de 61 % et celle pour la localisation d'un lieu ou d'un espace (essentiellement utilisation des quatre points cardinaux) s'élève à 59 %.

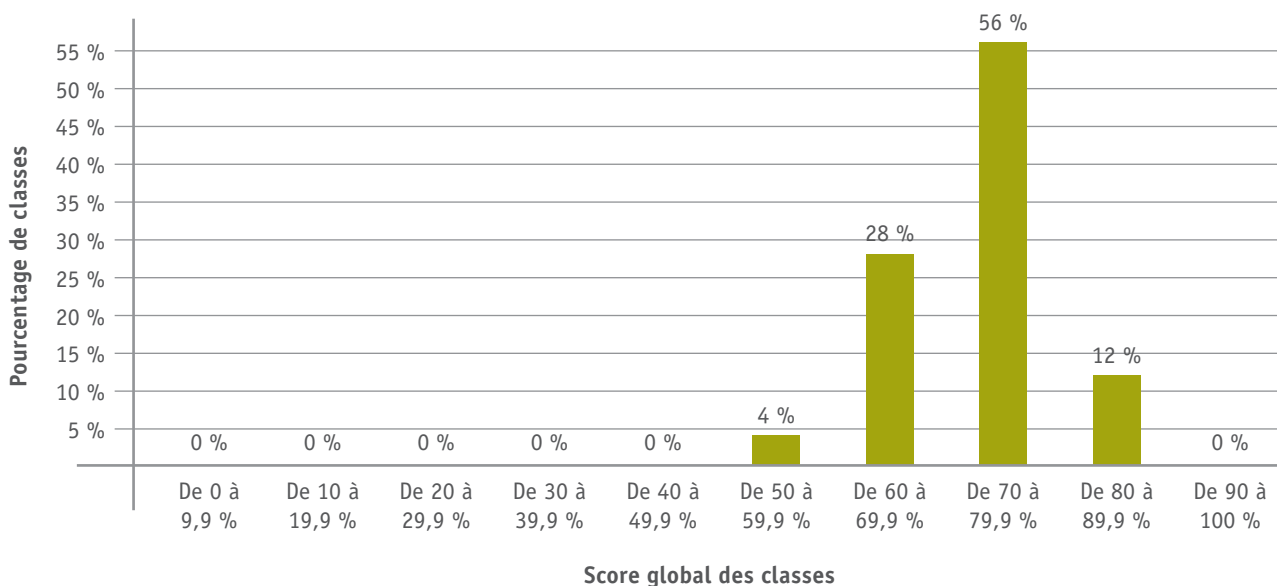
Même quand le résultat moyen pour une compétence est globalement satisfaisant, il arrive que certains items particuliers posent problème à de nombreux élèves. Nous tentons d'apporter des pistes d'explication dans l'analyse détaillée par item figurant aux pages 5 à 11.

Pour les autres compétences ciblées dans l'épreuve, le caractère trop peu varié des items et les indices statistiques (alpha de Cronbach) ne permettent pas de considérer que le score moyen est représentatif du niveau de maîtrise des dites compétences. Par exemple, la compétence *Utiliser un instrument de travail : atlas, dictionnaire, table des matières* est ciblée, dans l'épreuve, par une seule question comportant six items. Les résultats à ces items (respectivement 88 %, 78 %, 60 %, 80 %, 57 % et 74 %) permettent simplement de dire qu'à peu près sept élèves sur dix ont été capables de choisir le bon document ou le bon numéro de page dans la table des matières en fonction de la situation proposée. **Pour couvrir plus complètement la compétence, il eut fallu de plus nombreuses manipulations et recherches, avec du matériel varié, ce qui constitue un travail très important à réaliser en classe à ce moment de l'apprentissage, mais qui est difficile à concrétiser dans le cadre d'une évaluation « papier/crayon » à large échelle.** Pour ces parties de l'épreuve, il convient donc de se reporter aux résultats par item.

## DISTRIBUTION DES RÉSULTATS MOYENS DES CLASSES

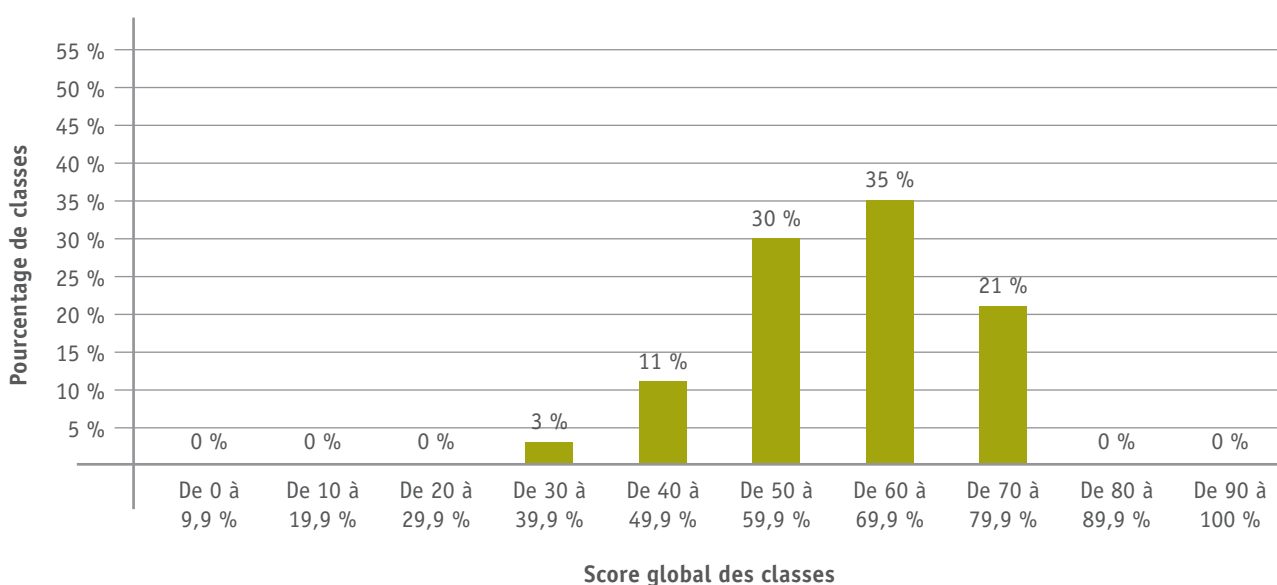
Les scores des classes<sup>5</sup> au test de formation historique et géographique se répartissent comme suit pour les classes « hors ED » (graphique 1a) et pour les classes « ED » (graphique 1b). Cette façon de présenter les résultats permet de comparer le score moyen de votre classe par rapport aux autres classes en fonction du contexte dans lequel vous travaillez.

GRAPHIQUE 1a – Distribution du score global des classes hors ED



Dans les implantations « hors ED », toutes les classes obtiennent un score moyen supérieur à 50 %. En considérant, dans une optique diagnostique, que 70 % constitue un seuil de maîtrise raisonnable à ce niveau d'études, on constate que 68 % des classes l'atteignent ou le dépassent. Si le score moyen de la classe se situe parmi les plus faibles, il convient de vérifier si certaines parties de l'épreuve ont posé des difficultés généralisées à tous les élèves ou si ce sont quelques élèves qui ont massivement échoué à l'épreuve et qui ont tiré la moyenne de la classe vers le bas. Dans un cas ou dans l'autre, les actions à mettre en place devraient être différentes.

GRAPHIQUE 1b – Distribution du score global des classes en ED



Dans les implantations en « ED », 86 % des classes obtiennent un score moyen supérieur à 50 %, mais ce ne sont plus que 21 % des classes qui atteignent le seuil de maîtrise de 70 %.

<sup>5</sup> Moyenne des résultats des élèves de chaque classe

Cette partie fournit les résultats par item<sup>6</sup> ainsi que l'avis des enseignants sur la difficulté de chaque question. Vous pourrez examiner dans quelle mesure les faiblesses et les points forts de vos élèves sont plus ou moins proches de ceux de l'échantillon.

FORMATION HISTORIQUE						
Lire une trace du passé						
Question	Item	Pourcentage d'élèves ayant réussi l'item				Avis sur la difficulté de la question
		Total FWB	Hors ED	ED	Ma classe	
Q2	7	52 %	55 %	44 %		79 %
	9	87 %	90 %	79 %		
Q3	10	94 %	95 %	91 %		77 %
	11	53 %	57 %	41 %		
	12	82 %	84 %	76 %		
Q5	18	73 %	79 %	60 %		79 %
	19	88 %	90 %	83 %		
Q7	35	50 %	54 %	39 %		72 %
Q10	44	78 %	80 %	72 %		55 %

La plupart des résultats aux items relevant de la compétence *Lire une trace du passé* sont bons, voire excellents. Relevons toutefois trois cas particuliers qui montrent que souvent les élèves se fient à leur première impression (visuelle) et/ou n'analysent le ou les documents proposés que superficiellement. À l'item 7 (52 %), les élèves devaient sélectionner le seul moyen de transport ayant provoqué les traces d'usure sur la via Domitia construite au II<sup>e</sup> siècle avant Jésus-Christ. Ils devaient donc examiner les traces d'usure (profondeur, espacement) et les roues des véhicules (nombre, matériaux). Ils pouvaient en outre tenir compte de la date de construction de la voie (II<sup>e</sup> siècle avant J.-C.) pour en déduire que ni la voiture, ni le train n'étaient présents à cette époque. Ce raisonnement est peu suivi : au prétest, un élève sur trois avait coché la voiture et près d'un sur cinq avait coché le train.

À la question 3, si les élèves ont bien reconnu le tram utilisant l'énergie électrique et la chaise à porteurs, ils ne sont que 53 % à reconnaître le tramway utilisant la force animale (item 11). De nombreux élèves ont distingué des chevaux sur la photo et ont coché « Chevaux de trait ».

Le faible résultat à l'item 35 (50 %) indique que les élèves utilisent peu ou pas les éléments périphériques : ils examinent la photo et non le titre, la légende, etc. Par ailleurs, comme nous le verrons plus loin, beaucoup d'élèves ne maîtrisent pas la notion de siècle.

Notons enfin que la question 10 est la seule de toute l'épreuve considérée comme trop facile par beaucoup d'enseignants (44 %). Pourtant, 22 % des élèves n'ont pas pu désigner le vélo le plus ancien. Les résultats du prétest montraient qu'un nombre non négligeable d'élèves confond « le plus ancien » et « le plus récent ».

<sup>6</sup> Les parties de l'épreuve et les items qui les concernent sont présentés dans le même ordre que dans la grille informatique d'encodage et de calcul des résultats de vos élèves (onglet Compétences).

**FORMATION HISTORIQUE**  
**Utiliser des repères de temps**

Question	Item	Pourcentage d'élèves ayant réussi l'item				Avis sur la difficulté de la question
		Total FWB	Hors ED	ED	Ma classe	
Q6	21	83 %	86 %	73 %		
	22	71 %	76 %	56 %		
	23	92 %	93 %	90 %		
	24	84 %	86 %	80 %		
	25	82 %	84 %	76 %	90 %	
	26	89 %	90 %	88 %		
	27	85 %	88 %	79 %		
	28	85 %	87 %	81 %		
	29	95 %	96 %	92 %		
	30	95 %	97 %	91 %		
Q7	33	70 %	73 %	65 %	72 %	

À la question 6, les élèves devaient repérer des éléments d'information dans un texte bref sur l'évolution de la bicyclette. Les résultats sont excellents : les élèves ont très bien repéré les informations explicites, ils ont aussi été capables de rassembler plusieurs éléments du texte pour se représenter visuellement le type de vélo. En outre, ils n'ont pas été mis en difficulté par le tableau à double entrée (items 25 à 30).

À noter que 30 % des élèves sont incapables de répondre correctement à la question « Aujourd'hui nous sommes au ... siècle » (item 33).

**FORMATION HISTORIQUE**  
**Utiliser des représentations du temps**

Question	Item	Pourcentage d'élèves ayant réussi l'item				Avis sur la difficulté de la question
		Total FWB	Hors ED	ED	Ma classe	
Q6	31	76 %	79 %	70 %	90 %	
	32	67 %	71 %	58 %		
Q7	34	42 %	45 %	35 %	72 %	
Q8	36	69 %	72 %	61 %		
	37	72 %	75 %	64 %	79 %	
	38	15 %	17 %	10 %		
Q9	39	36 %	39 %	29 %		
	40	81 %	84 %	72 %		
	41	76 %	80 %	66 %	78 %	
	42	63 %	69 %	48 %		
	43	65 %	70 %	51 %		

Le résultat à l'item 34 (42 %) indique que de nombreux élèves ne maîtrisent pas le découpage du temps en siècles.

Si les élèves repèrent généralement bien des informations explicites dans un document informatif, les résultats chutent considérablement quand les exigences en précision augmentent comme en atteste le résultat à l'item 38 où 15 % d'élèves seulement ont été capables d'indiquer tous les jours de fermeture de la maison des cyclistes : samedi, dimanche et jours fériés. De nombreux élèves indiquent « jours fériés » (information fournie de façon explicite en bas du document), mais n'infèrent pas que si les heures d'ouverture sont données du lundi au vendredi, cela signifie que le samedi et le dimanche sont des jours de fermeture.

De nombreux élèves ont également été mis en difficulté pour représenter les heures d'ouverture sur une bandelette graduée de 6h à 23h (item 39 : 36 % de réussite). Il est vrai que pour cet item, ils devaient en plus tenir compte de la période de l'année mentionnée dans l'énoncé.

FORMATION GÉOGRAPHIQUE						
Lire une image géographique						
Question	Item	Pourcentage d'élèves ayant réussi l'item				Avis sur la difficulté de la question
		Total FWB	Hors ED	ED	Ma classe	
Q5	20	88 %	91 %	82 %		79 %
	45	60 %	62 %	54 %		
Q11	46	77 %	80 %	70 %		80 %
	47	92 %	93 %	87 %		
	48	78 %	83 %	68 %		
Q12	49	80 %	82 %	74 %		79 %
	50	78 %	81 %	71 %		
Q13	58	59 %	66 %	44 %		59 %
Q15	62	59 %	66 %	44 %		80 %
	63	66 %	70 %	54 %		
Q18	71	70 %	72 %	66 %		86 %
	72	44 %	47 %	36 %		
	73	54 %	57 %	45 %		
	74	50 %	53 %	42 %		

À l'item 45, 60 % des élèves ont été capables de qualifier le paysage rural ; la confusion entre rural et urbain est courante. À l'item 58, les élèves devaient identifier le paysage que les coureurs de Liège-Bastogne-Liège n'ont pas pu voir : 59 % ont choisi la photographie du littoral. De nombreux élèves sont mis en difficulté quand il s'agit d'aller au-delà de la simple observation d'un paysage et qu'il faut tenir compte de plusieurs informations simultanément, en l'occurrence, il fallait déduire du tracé de la course que les coureurs ne passaient pas à proximité de la mer, mais la consigne ne les renvoyait pas explicitement au plan de la course.

On observe souvent de faibles résultats quand, dans une même question, on demande aux élèves de fournir plusieurs éléments de réponse. Les résultats aux items 62 et 72 ne démentent pas ce constat (respectivement 59 % et 44 % de réussite). Dans le premier cas, les élèves devaient entourer sur une photo les deux éléments prouvant l'existence d'une ancienne ligne de chemin de fer et dans le deuxième cas, ils devaient choisir parmi quatre propositions deux types d'informations fournies dans le document *La Province de Liège lance le Tour 2012*. Il convient de vérifier avec vos élèves s'ils ont effectivement éprouvé des difficultés pour trouver le deuxième élément de réponse ou si le problème se situe plutôt dans une lecture trop peu attentive des consignes.

On peut également s'étonner des faibles résultats aux items 73 et 74 (54 % et 50 %). Les réponses demandées étaient fournies de façon tout à fait explicite dans le document et les mots de la question « ... la présentation officielle des coureurs » indiquaient clairement aux élèves où trouver l'information.

FORMATION GÉOGRAPHIQUE Utiliser des repères spatiaux						
Question	Item	Pourcentage d'élèves ayant réussi l'item				Avis sur la difficulté de la question
		Total FWB	Hors ED	ED	Ma classe	
Q2	8	45 %	47 %	41 %		79 %
Q13	57	53 %	59 %	38 %		59 %
	59	37 %	40 %	30 %		
Q14	61	93 %	94 %	91 %		84 %
Q16	64	37 %	41 %	27 %		71 %

À l'exception de l'item 61 très bien réussi (93 %) où les élèves devaient situer Namur sur une carte vierge à l'aide de la carte de la Belgique, les items relevant de cette compétence figurent parmi les plus mal réussis de l'épreuve. À l'item 8, moins d'un élève sur deux est capable de repérer sur la carte d'Europe le tracé de la route romaine qui reliait le Nord de l'Italie et l'Espagne. Il est possible que certains élèves aient été déroutés par la disposition horizontale de la carte alors que le titre est situé en haut de page. Les réponses des élèves au prétest montrent aussi qu'ils sont nombreux à choisir le parcours 1 qui relie effectivement l'Italie à l'Espagne, mais en passant par la Méditerranée, ce qui n'est pas un tracé possible pour la via Domitia. Certains élèves éprouvent donc des difficultés à tenir compte simultanément de plusieurs éléments d'informations.

À peine plus d'un élève sur deux a été capable d'identifier le cours d'eau longé par les coureurs entre Hotton et La Roche-en-Ardenne (item 57). Le nom de ce cours d'eau n'apparaissant pas sur le tronçon désigné, l'item exigeait de suivre minutieusement le cours d'eau en amont pour trouver son nom.

On notera aussi que de très nombreux élèves sont mis en difficulté quand ils doivent utiliser des informations issues de plusieurs documents. À l'item 59, à peine plus d'un élève sur trois (37 %) est capable d'indiquer dans laquelle des trois régions de Belgique se déroule la course Liège-Bastogne-Liège. Pour répondre correctement, ils doivent mettre en relation les informations fournies dans le plan de la course (par exemple, la localisation de la ville de Liège et de la Province du Luxembourg) et les éléments de la carte de la Belgique politique qui donne en légende le nom et la localisation des trois régions belges. Les réponses au prétest portent à croire qu'en lisant « régions » dans la consigne, de nombreux élèves n'envisagent pas le découpage politique de la Belgique mais assimilent la région à un lieu et répondent ainsi Liège ou le nom d'un autre chef-lieu ou province présent sur la carte. Il y a une sous-utilisation de la légende.

On observe à peu près la même situation (et le même résultat : 37 %) à l'item 64. Les élèves devaient mettre en relation le tableau à double entrée indiquant les quatre provinces disposant d'une Maison des cyclistes et la carte de Belgique donnant le nom des cinq provinces wallonnes.



**FORMATION GÉOGRAPHIQUE**  
**Utiliser des représentations spatiales**

Question	Item	Pourcentage d'élèves ayant réussi l'item				Avis sur la difficulté de la question
		Total FWB	Hors ED	ED	Ma classe	
Q13	51	63 %	69 %	50 %		
	52	52 %	57 %	40 %		
	53	52 %	58 %	39 %		
	54	59 %	66 %	41 %		
65	60 %	61 %	56 %			
Q17	66	83 %	85 %	76 %		
	67	72 %	74 %	67 %		
	68	87 %	90 %	80 %		
	69	46 %	54 %	29 %		
	70	38 %	42 %	27 %		

Les items 51 à 54 de la question 13 exigeaient l'utilisation de la légende du plan de la course : à l'item 51 (63 % de réussite), repérage d'une information explicite (les points de ravitaillement), à l'item 52 (52 % de réussite), information explicite également, mais sans tomber dans le piège tendu par le nom de la course (l'arrivée a lieu à Ans comme indiqué dans la légende et non à Liège comme porte à le croire le nom « Liège-Bastogne-Liège »). À l'item 53 (52 % de réussite), utilisation de la légende et repérage correct de parties de la course. À l'item 54 (59 % de réussite), utilisation de la légende et inférence que c'est uniquement au lieu du croisement de la course que l'on pourra voir passer les coureurs deux fois en restant au même endroit.

Dans la question 17, les élèves ont bien utilisé les éléments de la légende du plan « Huppaye-Jodoigne » ainsi que les photographies et leur titre (items 65 à 68). Seuls les items 69 et 70 ont posé problème à de nombreux élèves (respectivement 46 % et 38 %). Ces items portaient tous deux sur le concept d'échelle : indiquer que c'est l'échelle qui permet de connaître la distance réelle entre deux points, puis estimer cette distance réelle.

Selon l'avis des enseignants, les questions 13 et 17 sont les plus difficiles de l'épreuve.

**FORMATION GÉOGRAPHIQUE**  
**Localiser un lieu, un espace**

Question	Item	Pourcentage d'élèves ayant réussi l'item				Avis sur la difficulté de la question
		Total FWB	Hors ED	ED	Ma classe	
Q13	55	67 %	71 %	56 %		
	56	52 %	55 %	45 %		
Q14	60	66 %	69 %	60 %		
Q19	75	83 %	86 %	75 %		
	76	62 %	69 %	44 %		
	77	69 %	74 %	57 %		
	78	70 %	74 %	61 %		
	79	22 %	25 %	15 %		
	80	42 %	45 %	33 %		

Les items 75 à 78 sont assez bien réussis : les élèves devaient situer des lieux sur un plan à l'aide de la légende et des coordonnées. En revanche, pour tous les autres items, impliquant l'utilisation des quatre directions cardinales, les résultats sont plus faibles. On constate que les élèves réussissent un peu mieux quand il faut indiquer une direction (« En allant de Liège à Bastogne, les coureurs se dirigent vers le sud » : 67 % de réussite) que quand il faut localiser un lieu par rapport à un autre (« Verviers se situe à l'est de Seraing » : 52 % de réussite). Certains élèves confondent est et ouest. Pour les items 79 et 80, on demandait explicitement aux élèves d'être attentifs à la position de la rose des vents. Ceci s'est avéré largement insuffisant pour aider les élèves (22 % et 42 %).

Notons que pour ces items, les élèves étaient confrontés simultanément à plusieurs types de difficultés. Seule la direction du nord était fournie, les élèves devaient en déduire les autres directions cardinales. En outre, bien qu'il s'agisse d'un plan réel, l'indication de la direction du nord est inhabituelle. Enfin, ces items exigeaient une maîtrise suffisante de la latéralité, de la structuration spatiale et du schéma corporel.

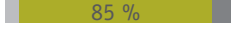
SAVOIRS ET SAVOIR-FAIRE COMMUNS						
Utiliser un instrument de travail : atlas, dictionnaire, table des matières...						
Question	Item	Pourcentage d'élèves ayant réussi l'item				Avis sur la difficulté de la question
		Total FWB	Hors ED	ED	Ma classe	
Q1	1	88 %	89 %	84 %		
	2	78 %	80 %	71 %		
	3	60 %	63 %	52 %		92 %
	4	80 %	81 %	77 %		
	5	57 %	59 %	52 %		
	6	74 %	76 %	70 %		

Globalement, les élèves ont plutôt bien utilisé la table des matières pour répondre à ces items. On notera toutefois que quand la formulation de la question s'éloigne de l'intitulé exact dans la table des matières certains élèves sont mis en difficulté. Par exemple, quand on demande aux élèves quel type de document ils utiliseraient pour trouver des informations sur la maison des cyclistes à Mons (l'intitulé du document concerné étant *Gare de Mons – Maison des cyclistes*), ils réussissent mieux (78 %) que quand on leur demande quelle page du portfolio ils consulteraient pour trouver des informations sur la création et l'évolution du vélo (l'intitulé du document étant *Histoire de l'invention du vélo* : 60 % de réussite).

SAVOIRS ET SAVOIR-FAIRE COMMUNS						
Lire un graphique						
Question	Item	Pourcentage d'élèves ayant réussi l'item				Avis sur la difficulté de la question
		Total FWB	Hors ED	ED	Ma classe	
Q20	81	86 %	89 %	77 %		
	82	86 %	89 %	77 %		77 %
	83	77 %	80 %	69 %		
Q21	84	80 %	83 %	72 %		
	85	87 %	91 %	79 %		84 %
	86	40 %	43 %	31 %		
Q22	87	71 %	74 %	63 %		
	88	84 %	87 %	76 %		88 %
	89	76 %	79 %	68 %		

Sur les neuf items visant la lecture de graphiques, un seul a mis de nombreux élèves en difficulté : à l'item 86, on demandait ce que représentent les nombres apparaissant sous l'axe horizontal dans le graphique intitulé *Kilomètres parcourus en vélo par personne et par an*. 40 % des élèves seulement indiquent qu'il s'agit de (nombres de) kilomètres. Dans la plupart des cas, les élèves relèvent correctement les données repérables par une lecture directe du graphique. Cependant, ils ne tiennent pas compte du titre des axes ou éprouvent des difficultés avec des notions telles que l'horizontalité et la verticalité.

On notera enfin que près de 30 % d'élèves répondent « faux » à la proposition « Le graphique montre la production mondiale de vélos et de voitures entre 1950 et 2007 » (item 87) alors que le titre du graphique est *Production mondiale de vélos et de voitures entre 1950 et 2007* : un indice supplémentaire que les élèves utilisent trop peu les informations périphériques (titres, légendes, etc.).

SAVOIRS ET SAVOIR-FAIRE COMMUNS						
Situer l'information dans un cadre chronologique et spatial en utilisant des repères spécifiques						
Question	Item	Pourcentage d'élèves ayant réussi l'item				Avis sur la difficulté de la question
		Total FWB	Hors ED	ED	Ma classe	
Q4	13	81 %	85 %	73 %		
	14	76 %	79 %	66 %		
	15	83 %	86 %	75 %		
	16	80 %	83 %	71 %		
	17	79 %	83 %	70 %		

La plupart des élèves ont bien sélectionné les repères de temps et d'espace fournis dans les cinq phrases et ils ont correctement situé l'information dans le tableau à double entrée.

Dans l'épreuve de formation historique et géographique administrée en novembre 2012, les concepteurs ont délibérément mis l'accent sur la recherche d'informations. Le savoir-lire au service du développement des compétences disciplinaires y était donc très présent et il s'appliquait à des types de supports variés (textes, photographies, cartes, plans, légendes, graphiques, etc.).

Les questions relatives à la formation historique sont globalement mieux réussies que celles relatives à la formation géographique.

Les analyses permettent d'identifier plusieurs points forts chez les élèves :

- dégager les informations explicites ;
- utiliser les tableaux à double entrée ;
- situer des lieux sur un plan avec coordonnées ;
- lire des graphiques.

Au moment de la passation, les élèves disposent encore de presque deux années pour maîtriser les savoirs, savoir-faire et compétences à certifier au terme de la deuxième étape du continuum. Les résultats permettent toutefois de mettre en évidence certains savoirs et savoir-faire spécifiques particulièrement peu maîtrisés à ce moment précis.

Les analyses permettent de dégager certains points de vigilance pour l'apprentissage :

- la recherche et la combinaison d'informations issues de différents documents ;
- l'inférence à partir de documents de type informatif ;
- l'exploitation de tous les éléments d'un document (légende, titre, échelle, source...) ;
- la notion de siècle et le découpage de la ligne du temps ;
- l'utilisation des repères spatiaux et la localisation d'un lieu.

Ce document sera suivi de pistes didactiques proposant des activités à destination des élèves. Conçues en étroite collaboration avec des enseignants, ces pistes seront élaborées sur la base du diagnostic synthétisé ci-dessus.

PS

Fédération Wallonie-Bruxelles / Ministère  
Administration générale de l'Enseignement et de la Recherche scientifique  
Service général du Pilotage du Système éducatif  
Boulevard du Jardin Botanique, 20-22 - 1000 BRUXELLES  
www.fw-b.be - 0800 20 000  
Impression : Desmet-Laire - [contact@desmetlaire.be](mailto:contact@desmetlaire.be)  
Graphisme : Olivier Vandevelle - [olivier.vandevelle@cfwb.be](mailto:olivier.vandevelle@cfwb.be)  
Janvier 2013

Le Médiateur de la Wallonie et de la Fédération Wallonie-Bruxelles  
Rue Lucien Namèche, 54 - 5000 NAMUR  
0800 / 19 199  
[courrier@mediateurcf.be](mailto:courrier@mediateurcf.be)

La « Fédération Wallonie-Bruxelles » est l'appellation désignant usuellement la « Communauté française » visée à l'article 2 de la Constitution