

Les indicateurs de l'enseignement en Fédération Wallonie-Bruxelles

Conférence de presse

9 novembre 2012

Ministère de la Fédération Wallonie-Bruxelles

Service général du pilotage du système éducatif - Service des indicateurs de l'enseignement

Évolution de la population scolaire de l'enseignement fondamental et secondaire

(2.1) Évolution de la population scolaire par niveau selon le lieu de domicile

Niveaux	Domicile	Effectifs 2004-2005		Effectifs 2010-2011
Maternel	Bruxelles-Wallonie	170 712	+4,9 %	178 926
	Région flamande	3 853		4 050
	Étranger	1 417		1 547
Primaire	Bruxelles-Wallonie	304 073	+2,5 %	310 980
	Région flamande	8 677		9 532
	Étranger	3 224		3 361
Secondaire	Bruxelles-Wallonie	345 200	-1,8 %	337 609
	Région flamande	13 861		15 336
	Étranger	12 151		11 579
Ensemble	Bruxelles-Wallonie	819 985	+1,1 %	827 515
	Région flamande	26 391		28 918
	Étranger	16 792		16 487

Ind. 2

2a

(2.1) Évolution de la population scolaire par niveau selon le lieu de domicile

Niveaux	Domicile	Effectifs 2010-2011		Perspective 2016-2017
Maternel	Bruxelles-Wallonie	178 926	+5,9 %	189 420
	Région flamande	4 050		4 403
	Étranger	1 547		1 547
Primaire	Bruxelles-Wallonie	310 980	+6,9 %	332 242
	Région flamande	9 532		10 551
	Étranger	3 361		3 361
Secondaire	Bruxelles-Wallonie	337 609	+2,2 %	345 899
	Région flamande	15 336		14 913
	Étranger	11 579		11 579
Ensemble	Bruxelles-Wallonie	827 515	+4,7 %	867 561
	Région flamande	28 918		29 867
	Étranger	16 487		16 487

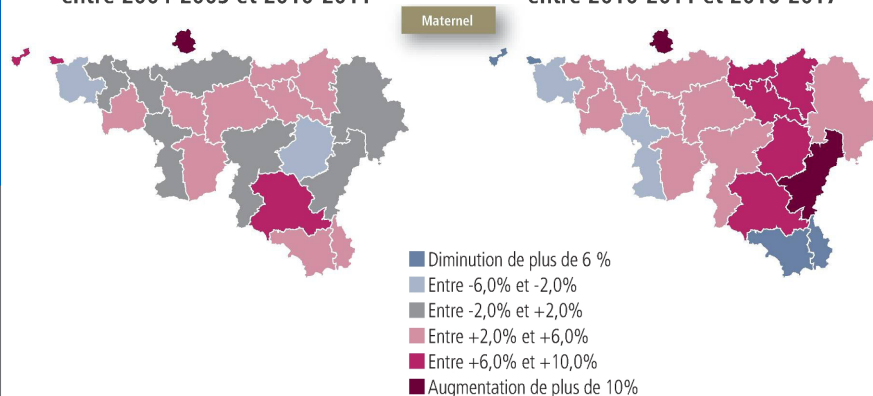
Ind. 2

2b

(2.2) Évolution de la population scolaire au niveau maternel par arrondissement pour les élèves domiciliés en régions bruxelloise et wallonne

Évolution des effectifs (historique)
entre 2004-2005 et 2010-2011

Évolution des effectifs (perspective)
entre 2010-2011 et 2016-2017



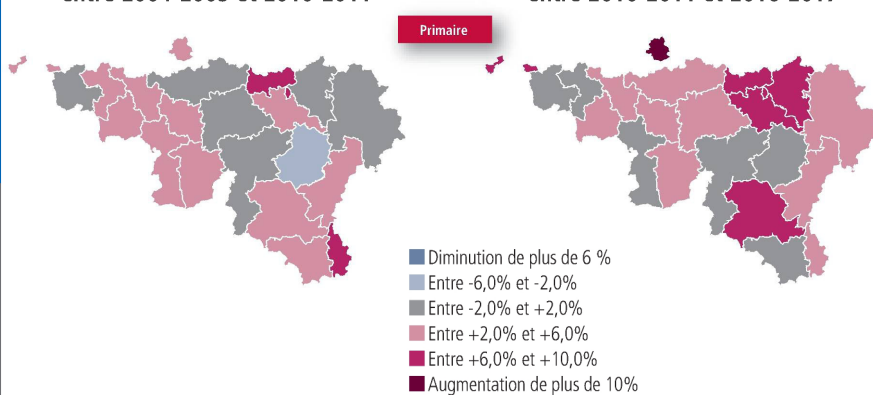
Ind. 2

3

(2.2) Évolution de la population scolaire au niveau primaire par arrondissement pour les élèves domiciliés en régions bruxelloise et wallonne

Évolution des effectifs (historique)
entre 2004-2005 et 2010-2011

Évolution des effectifs (perspective)
entre 2010-2011 et 2016-2017



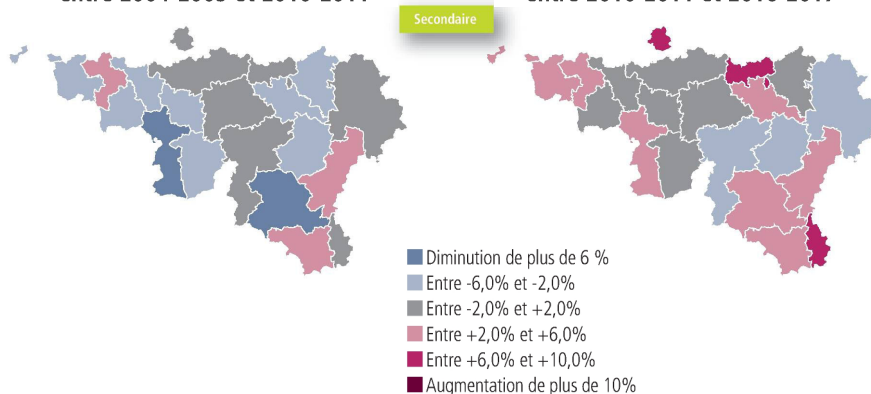
Ind. 2

4

**(2.2) Évolution de la population scolaire au niveau secondaire
par arrondissement pour les élèves domiciliés en régions bruxelloise et
wallonne**

Évolution des effectifs (historique)
entre 2004-2005 et 2010-2011

Évolution des effectifs (perspective)
entre 2010-2011 et 2016-2017



Ind. 2

5

**Le cout de la scolarité à charge de la
Fédération Wallonie-Bruxelles**

Ind. 3

6

(3.5) Évolution du retard scolaire de l'enseignement maternel ordinaire, du taux de redoublement de l'enseignement primaire et secondaire ordinaires (hors CÉFA) et du coût engendré par le retard scolaire à charge du budget de la Fédération Wallonie-Bruxelles de 01-02 à 10-11

Effectifs : retard scolaire et redoublants	2001-2002	2006-2007	2007-2008	2008-2009	2009-2010	2010-2011
Maternel ordinaire	1 948	2 705	2 702	2 028	1 904	1 885
Primaire ordinaire	10 682	13 040	14 220	13 323	13 131	12 110
Sec. ordinaire (PE)	38 144	47 426	48 172	46 936	52 049	52 167

Retard scolaire et redoublement	2001-2002	2006-2007	2007-2008	2008-2009	2009-2010	2010-2011
Maternel ordinaire : élèves de 6 ans ou plus	1,2 %	1,5 %	1,5 %	1,1 %	1,1 %	1,0 %
Primaire ordinaire : redoublants	3,4 %	4,3 %	4,6 %	4,4 %	4,3 %	3,9 %
Secondaire ordinaire (hors CÉFA) : redoublants	11,4 %	13,6 %	14,0 %	13,7 %	15,3 %	15,3 %

Coût du redoublement (€ courants)	2001-2002	2006-2007	2007-2008	2008-2009	2009-2010	2010-2011
Maternel ordinaire	4 349 085	7 220 656	7 496 026	5 840 003	5 664 164	5 831 000
Primaire ordinaire	30 325 697	45 505 997	51 439 306	49 425 399	50 711 661	49 563 859
Secondaire ordinaire (hors CÉFA)	210 045 096	298 086 432	318 512 266	317 055 631	365 692 416	372 349 262
TOTAL	240 370 793	343 592 429	369 951 572	366 481 031	416 404 077	421 913 120

Coût annuel moyen par élève Prix constants (base 2002)	2001-2002	2006-2007	2007-2008	2008-2009	2009-2010	2010-2011
Maternel ordinaire	100,0	109,6	109,3	112,8	114,6	115,6
Primaire ordinaire	100,0	112,7	112,1	114,2	117,0	120,3
Sec. ordinaire (PE)	100,0	104,6	105,6	107,2	109,7	108,2

Ind. 3

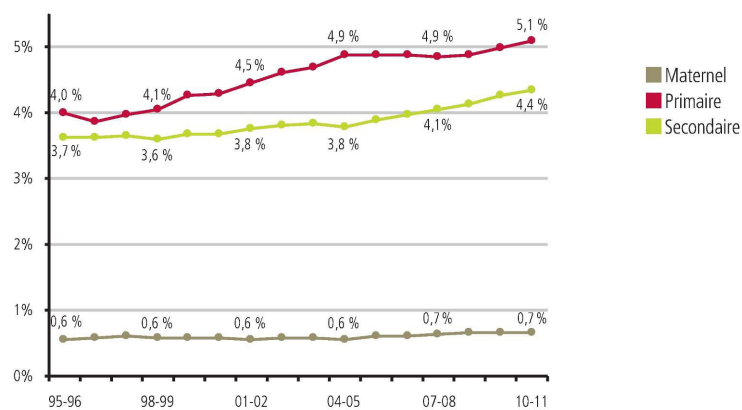
7

Publics de l'enseignement spécialisé : effectifs et âge

Ind. 6

8

(6.2) Évolution de la part de l'enseignement spécialisé (de 95-96 à 10-11)



Ind. 6

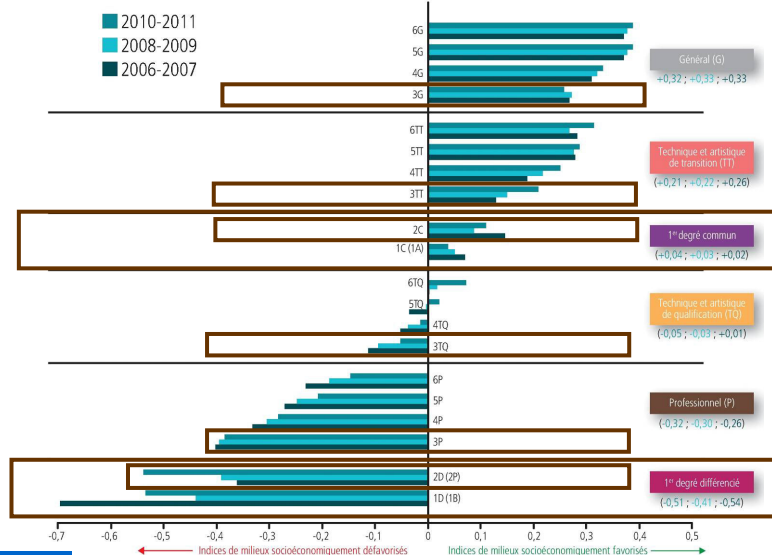
9

**Disparités socioéconomiques
dans l'enseignement fondamental et
secondaire**

Ind. 8

10

(8.2) Indice socioéconomique moyen des quartiers où résident les élèves des différentes années d'études et formes de l'enseignement secondaire ordinaire de plein exercice - de 2006-2007 à 2010-2011



Ind. 8

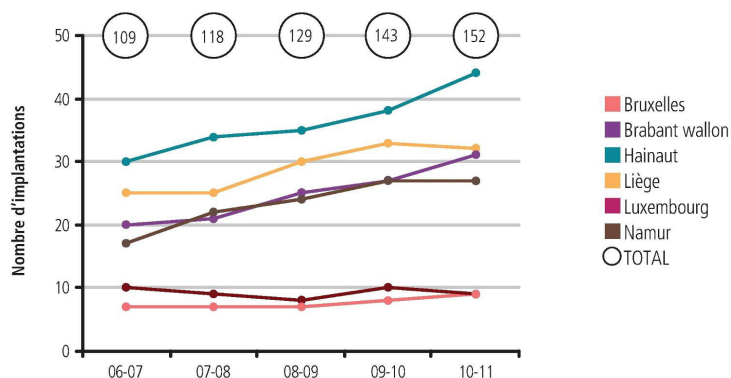
11

Immersion linguistique dans l'enseignement fondamental ordinaire

Ind. 10

12

(10.1) Évolution du nombre d'implantations proposant l'immersion par région et provinces de 2006-2007 à 2010-2011



Ind. 10

13

(10.4) Répartition des élèves suivant l'enseignement en immersion par région et provinces selon la langue d'immersion en 2010-2011

	Néerlandais	Allemand	Anglais	TOTAL	Part des élèves en immersion
Bruxelles	983	0	0	983	1,2 %
Brabant wallon	2 856	0	663	3 519	11,4 %
Hainaut	3 273	0	724	3 997	3,7 %
Liège	1 873	275	1 097	3 245	4,1 %
Luxembourg	537	0	123	660	2,6 %
Namur	1 654	0	397	2 051	5,3 %
TOTAL	11 176	275	3 004	14 455	4,0 %

Dans les écoles flamandes de la région bruxelloise,
 - 25000 élèves dans l'enseignement fondamental
 - 75 % des élèves seraient francophones...

On aurait alors, en région bruxelloise, 19,6 % d'élèves francophones en immersion et/ou submersion linguistique ...

Ind. 10

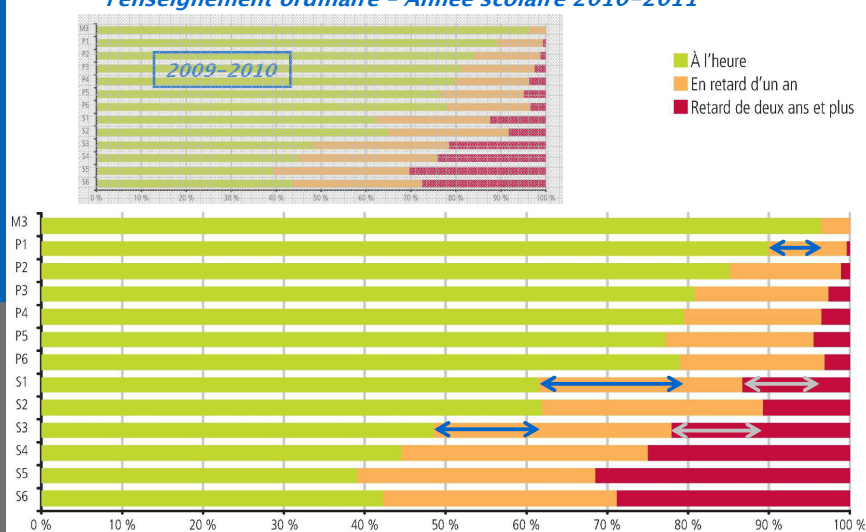
14

Retard scolaire dans l'enseignement ordinaire de plein exercice

Ind. 11

15

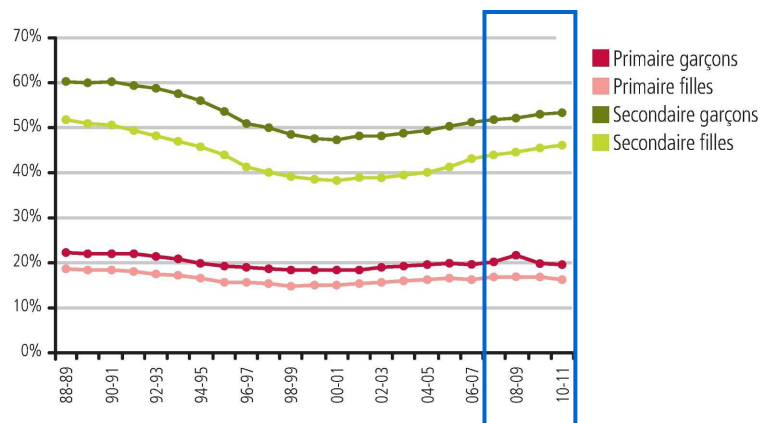
(11.1) Répartition des élèves à l'heure et en retard scolaire dans l'enseignement ordinaire - Année scolaire 2010-2011



Ind. 11

16

(11.2) Évolution du taux de retard scolaire par sexe dans l'enseignement ordinaire - Années 1988-1989 à 2010-2011



Ind. 11

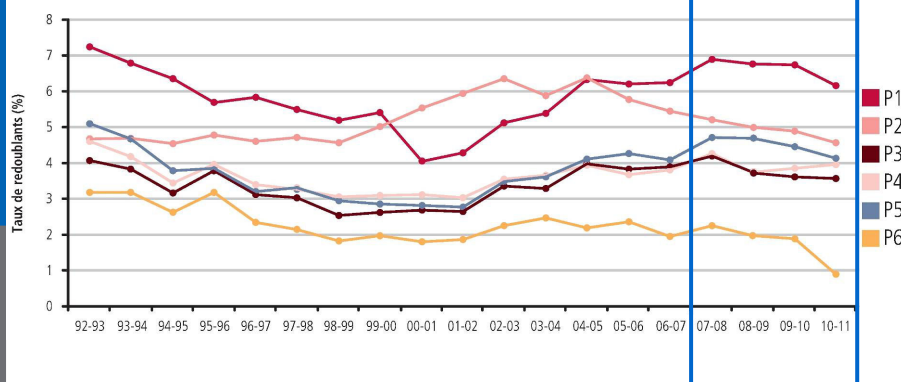
17

Redoublants dans l'enseignement ordinaire de plein exercice

Ind. 12

18

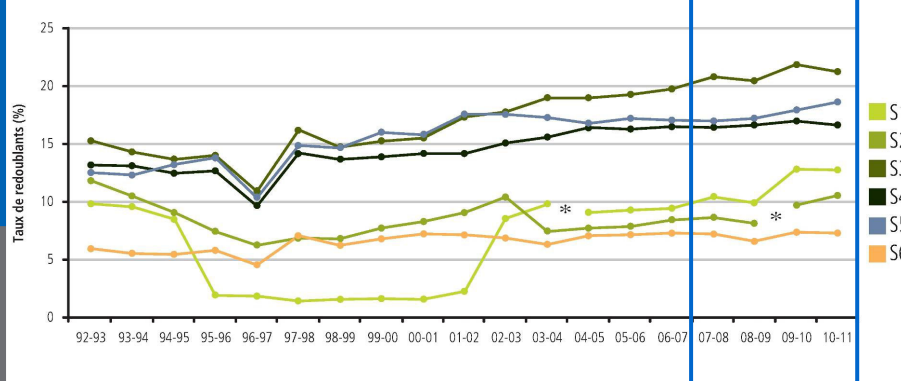
(12.1) Évolution du taux de redoublants dans l'enseignement primaire ordinaire de 1992-1993 à 2010-2011



Ind. 12

19

(12.2) Évolution du taux de redoublants dans l'enseignement secondaire ordinaire de 1992-1993 à 2010-2011



Ind. 12

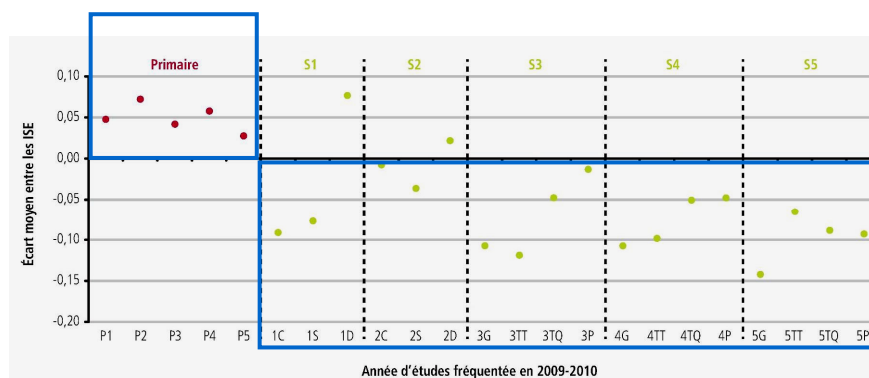
20

Changements d'établissement dans l'enseignement ordinaire de plein exercice

Ind. 13

21

(13.2) Écart moyen entre les indices socioéconomiques (ISE) des établissements fréquentés en 2009-2010 et 2010-2011 en fonction de l'année d'études fréquentée en 2009-2010 par les élèves changeant d'établissement (sans changement de domicile)



Ind. 13

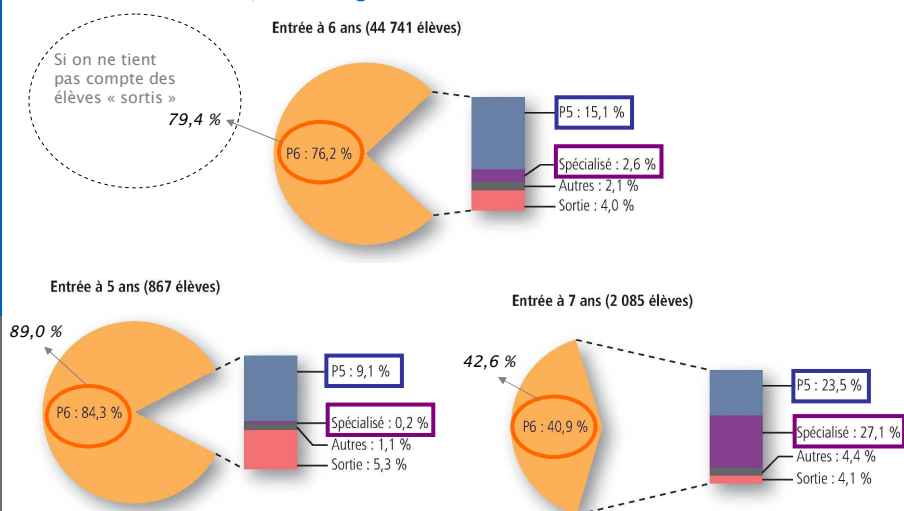
22

Parcours d'élèves entrés en 1^{re} primaire en 2005-2006

Ind. 14

23

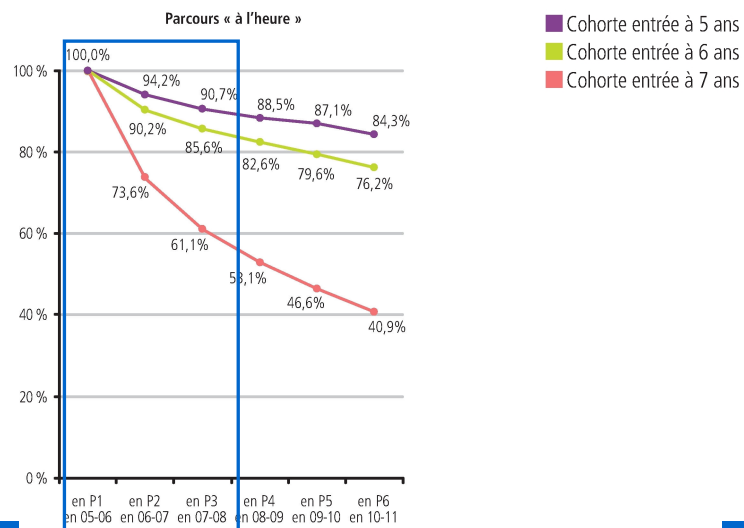
(14.1) Situations scolaires en 2010-2011 des élèves entrés en 1^{re} primaire en 2005-2006, selon l'âge d'entrée



Ind. 14

24

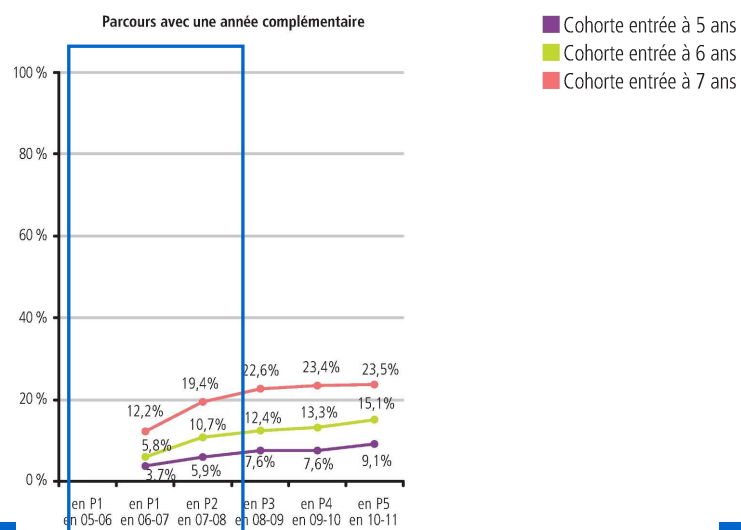
(14.2) Évolution de 2006-2007 à 2010-2011 de positions scolaires des élèves entrés en 1^{re} primaire en 2005-2006, selon l'âge d'entrée



Ind. 14

25a

(14.2) Évolution de 2006-2007 à 2010-2011 de positions scolaires des élèves entrés en 1^{re} primaire en 2005-2006, selon l'âge d'entrée

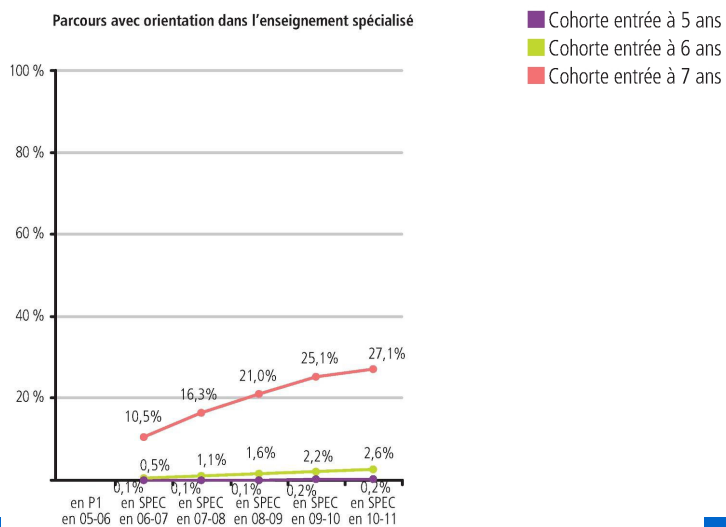


Ind. 14

25b

(14.2) Évolution de 2006-2007 à 2010-2011 de positions scolaires des élèves entrés en 1^{re} primaire en 2005-2006, selon l'âge d'entrée

Parcours avec orientation dans l'enseignement spécialisé



Ind. 14

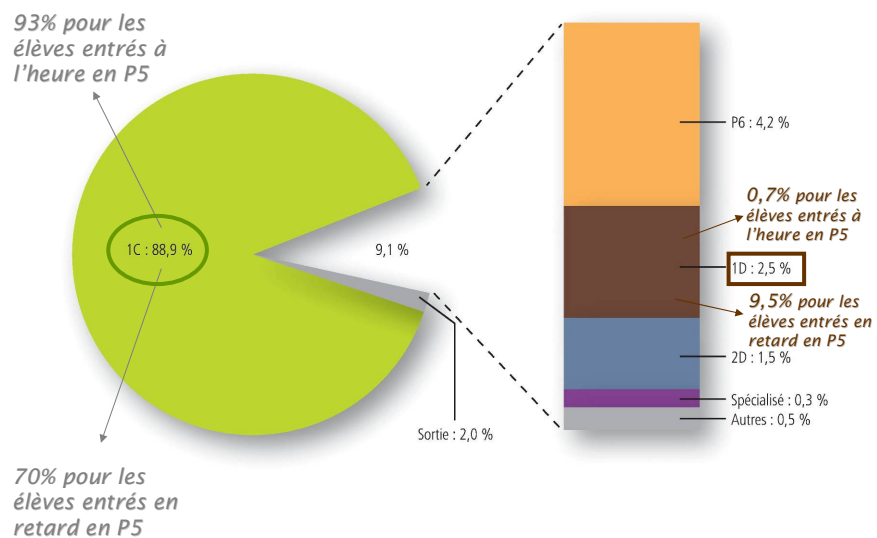
25c

Transition de l'enseignement primaire à l'enseignement secondaire

Ind. 15

26

(15.1) Situations scolaires en 2010-2011 des 46 753 élèves entrés en 5^e primaire en 2008-2009



Ind. 15

27

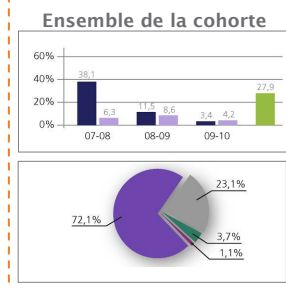
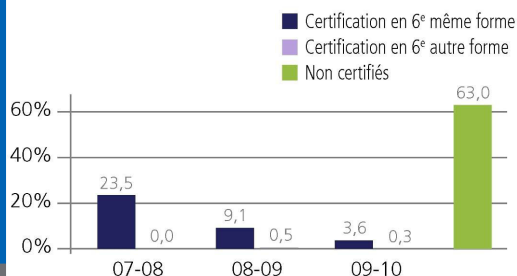
Origine scolaire des élèves inscrits en 3^e secondaire

Ind. 18

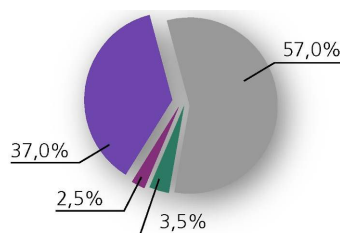
28

Parcours sur 6 ans des élèves entrés en 3^e professionnelle en 04-05

11 529 élèves entrés en 3^e P en 04-05



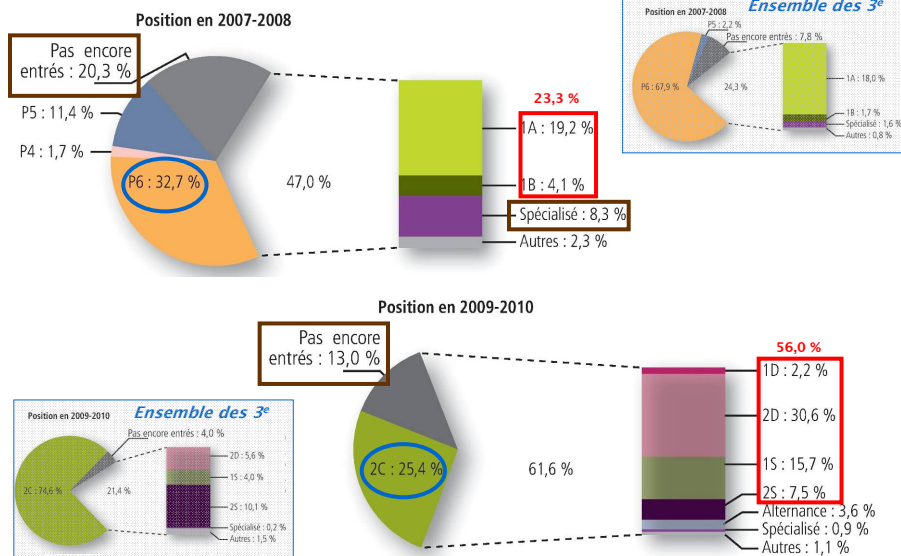
■ Certifiés
■ Sortie sans certification de 6^e (plein exercice)
■ Reste à certifier en plein exercice (2010)
■ CEFA / Autres (2010)



Ind. 20 - 2011

29

(18.5) Origine des 8 664 élèves entrés en 3^e en 2010-2011



Ind. 18

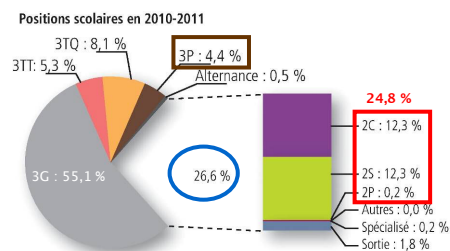
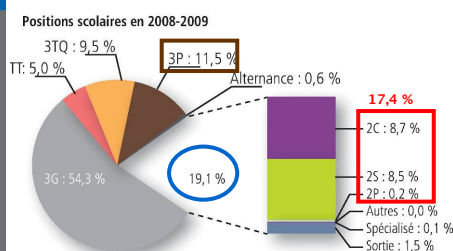
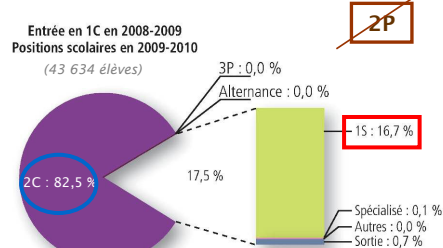
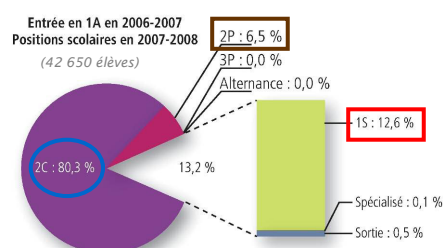
30

Parcours d'élèves entrés en 1^{re} année du 1^{er} degré commun et du 1^{er} degré différencié de l'enseignement secondaire

Ind. 16-17

31

(16.3) Parcours scolaires des élèves entrés en 1^{re} commune en 06-07 et 08-09

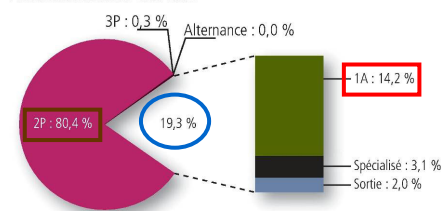


Ind. 16

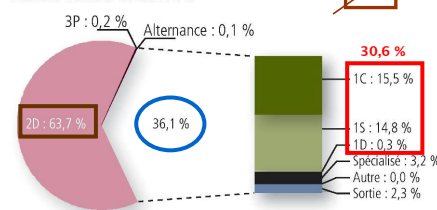
32

(17.3) Parcours scolaires des élèves entrés en 1^{re} différenciée en 06-07 et 08-09

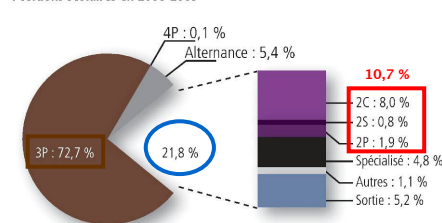
Entrée en 1B en 2006-2007
Positions scolaires en 2007-2008 (4 274 élèves)



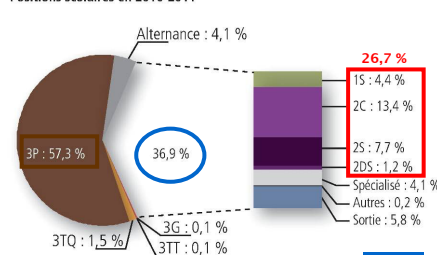
Entrée en 1D en 2008-2009
Positions scolaires en 2009-2010 (4 665 élèves)



Positions scolaires en 2008-2009



Positions scolaires en 2010-2011



Ind. 17

33

Entrée en 1^{re} année commune

			1A En 2006-2007	1C En 2008-2009
Après un an	En 2 ^e année	En 2C	80,3 %	82,5 %
		En 2P	6,5 %	16,7 %
	En 1 ^{re} année	En 1S	12,6 %	16,7 %
Après deux ans	En 3 ^e année	En 3P	11,5 %	4,4 %
		Autres 3 ^e	69,4 %	69,0 %
	En 2 ^e année	En 2C/2S	17,2 %	24,6 %
		En 2P	0,2 %	0,2 %

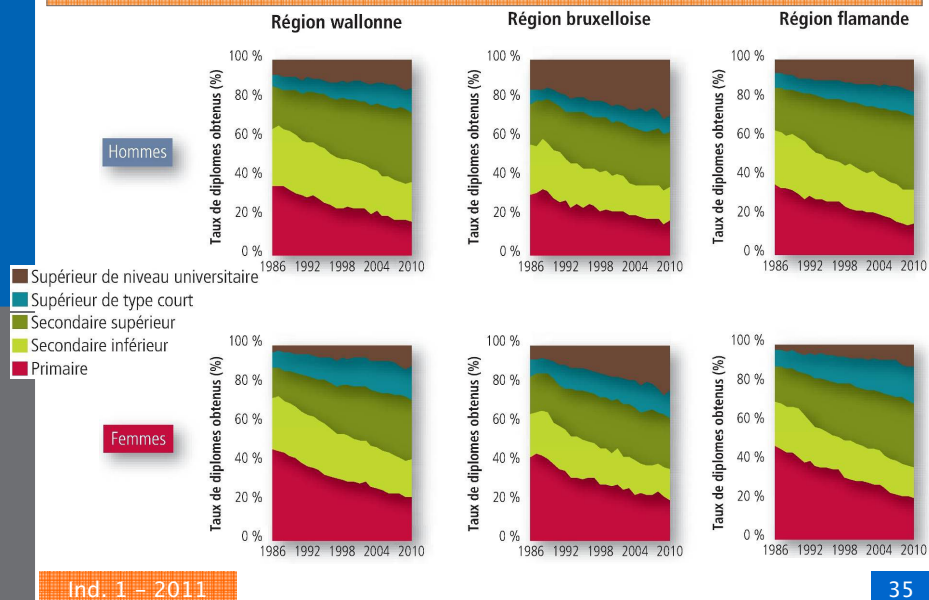
Entrée en 1^{re} année différenciée

			1B En 2006-2007	1D En 2008-2009
Après un an	En 2 ^e année	En 2P ou 2D	80,4 %	63,7 %
	En 1 ^{re} année	En 1A ou 1C/1S/1D	14,2 %	30,6 %
Après deux ans	En 3 ^e année	En 3P	72,7 %	57,3 %
		Autres 3 ^e	5,4 %	5,8 %
	En 2 ^e année	En 2C/2S	8,8 %	21,1 %
		En 2P ou 2DS	1,9 %	1,2 %

Ind. 16-17

34

Répartition des 20 ans et plus selon le diplôme le plus élevé obtenu



La publication des
Indicateurs de l'enseignement 2012,
ainsi que le dossier de presse
sont disponibles à

www.enseignement.be/indicateursenseignement