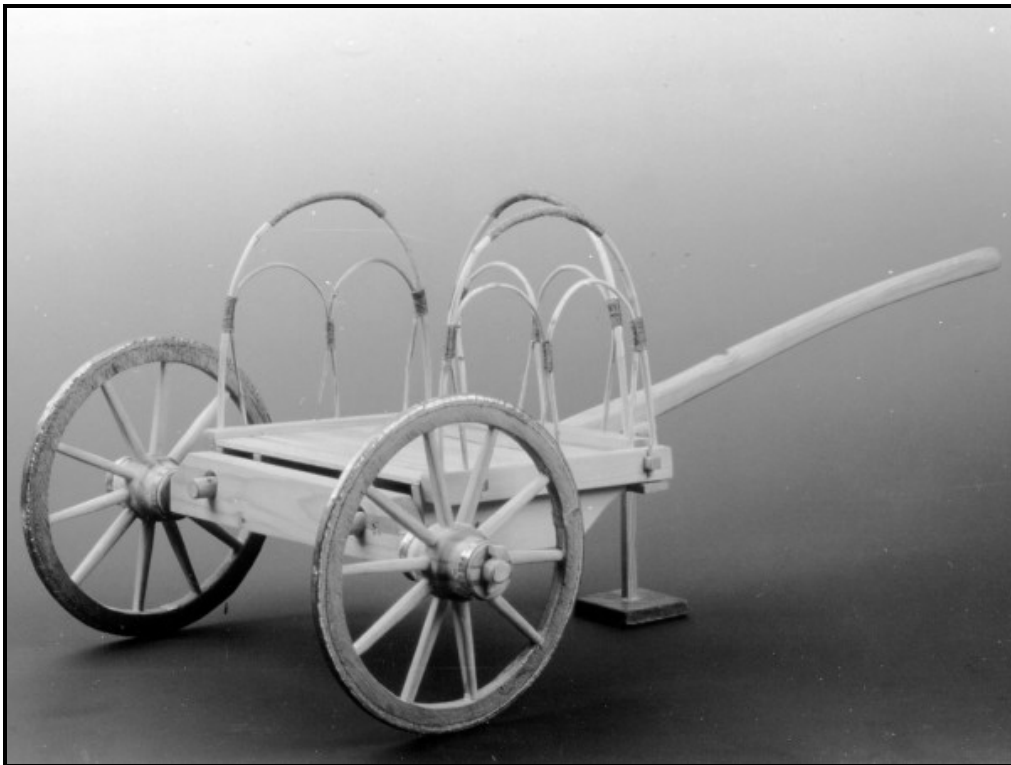


Outil d'évaluation relatif aux Socles de compétences  
Premier degré de l'enseignement secondaire

# HISTOIRE

## LES CELTES EN ARDENNE



*Reconstitution d'un char celtique (Musée des Celtes à Libramont-Chevigny)*

## Dossier de l'élève



**Nom :**

**Prénom :**

**Classe :**

## **Première partie**

### **Contexte**

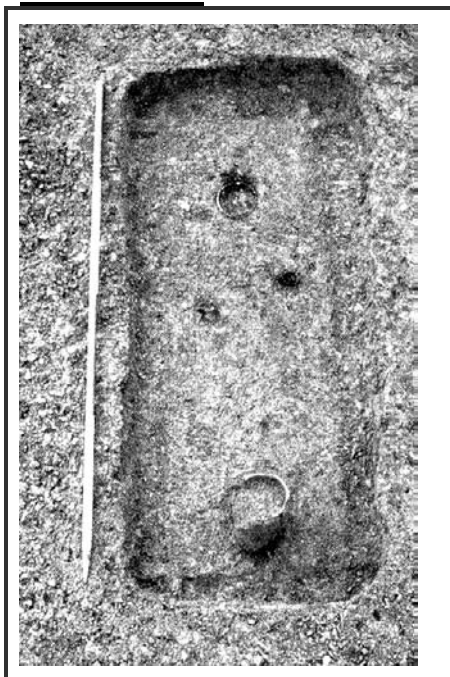
Diverses traces archéologiques révèlent que l'Ardenne belge a été occupée par les Celtes.

### **Tâche**

Quelles informations ces traces donnent-elles sur leur mode de vie ?

## Portefeuille de documentation

### Document 1 :



#### Tombe féminine

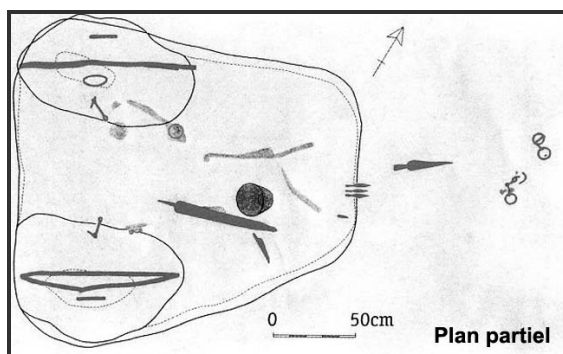
datant du V<sup>e</sup> siècle avant notre ère, et retrouvée à Witry (Léglise ; Province du Luxembourg.)

### Document 2 : Tombe à char

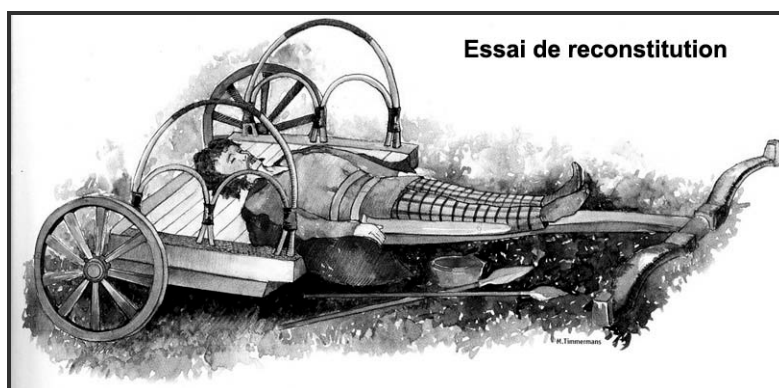
datant du V<sup>e</sup> siècle avant notre ère, et retrouvée à Warmifontaine (Province du Luxembourg)



a. la trace



b. le plan dressé par les archéologues



Essai de reconstitution

c. l'essai de reconstitution, à côté des documents

Dans la partie la plus large de la tombe en forme de trapèze, on observe deux cavités plus profondes : les cerclages des roues en fer. Et de l'autre côté de la tombe se trouvent une paire de mors (pièce du harnais qui passe dans la bouche du cheval) et des décorations d'harnachement. La position du corps et des objets qui l'entourent montrent que le mort était couché sur la caisse du char, la tête entre les deux roues.

**Document 3 :**



**Torque et bracelet en bronze**

datant du III<sup>e</sup> siècle avant notre ère et retrouvé à Neufchâteau - Le Sart (Province du Luxembourg)

Le torque est un collier rigide en métal (bronze, fer, or ou argent), souvent magnifiquement travaillé et ou gravé.

**Document 4 :**

**Trousse de toilette en fer**

datant du Ve siècle avant notre ère et retrouvée à Witry (Léglise ; Province du Luxembourg)

Elle se compose d'une pince à épiler munie d'un anneau de serrage, d'une curette destinée à se nettoyer les oreilles et d'une pointe fourchue dont, à l'heure actuelle, nous ignorons l'usage.



**Document 5 :**



**Fortification celtique**

Dessin de reconstitution de l'entrée de fortification de Cugnon (Province du Luxembourg)

Selon les archéologues, la fortification de Cugnon date des V<sup>e</sup>-VI<sup>e</sup> siècles avant notre ère.

Le rempart en pierre est renforcé par des poteaux verticaux et horizontaux qui s'enfoncent dans la levée de terre.

## Document 6 :





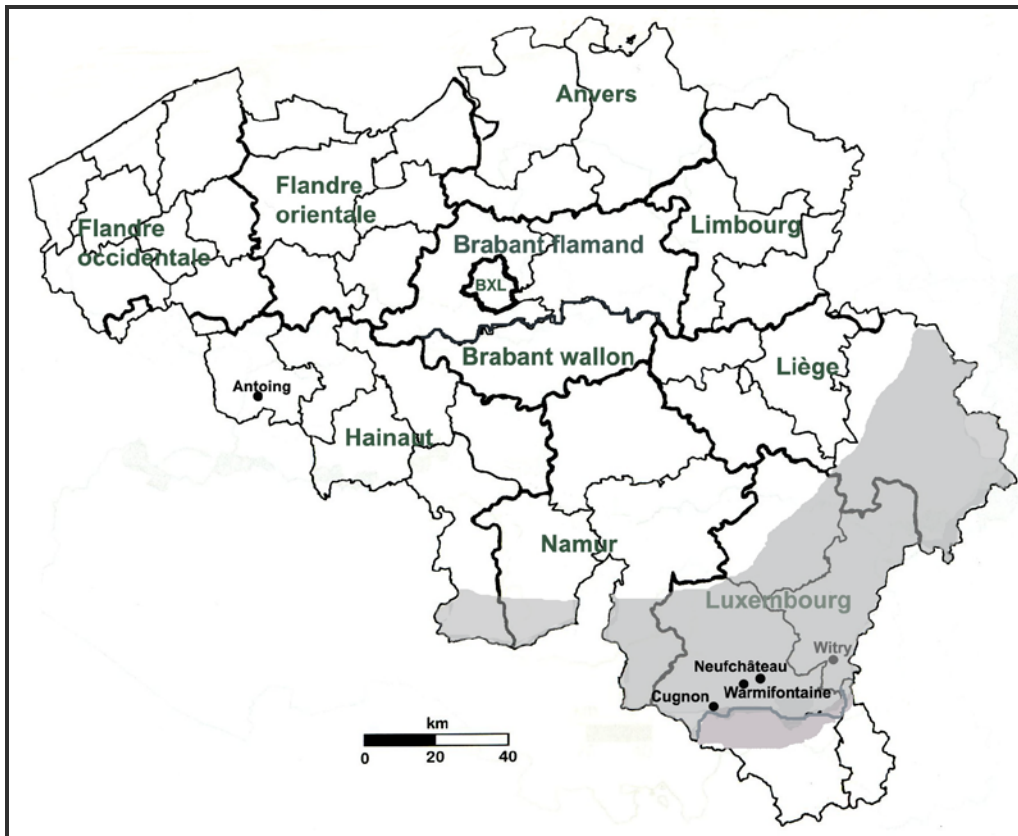
Photo Bernard Dewasme



Détail de la croix (D. Bonnet 1745)

La Croix Celtique érigée en 1907 à Fontenoy (Antoing – Province de Hainaut) est un des monuments irlandais les plus emblématiques hors de son pays d'origine. Elle est destinée à commémorer la mémoire des soldats irlandais tombés au combat lors de la bataille du 11 mai 1745 opposant l'armée française aux troupes alliées dans le cadre de la Guerre de Succession d'Autriche.

## Document 7 :



## RÉFÉRENCES DES DOCUMENTS :

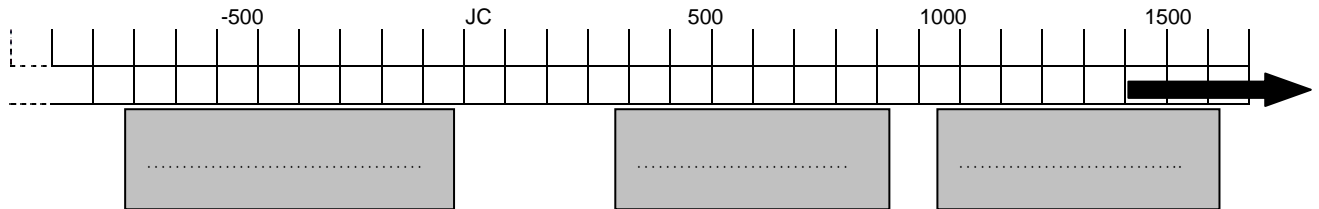
**DOCUMENTS 1 à 5 :** Musée des Celtes à Libramont-Chevigny

**DOCUMENT 6 :** Site de la commune d'Antoing – [www.antoing.net](http://www.antoing.net)

## Deuxième partie

1a. Identifie parmi les 3 époques grisées celle qui correspond à l'époque celtique et notes-y « LES CELTES ».

R / E



1b. Vérifie si tous les documents sont pertinents pour répondre au problème posé. Justifie ta réponse.

R / E

2. Complète le tableau ci-dessous.

R / E

Doc. N°	Informations sur le mode de vie				
	Habitat	Activités & Techniques	Transport	Croyances religieuses	Autres

**3. Tu es maintenant capable de répondre à la problématique : quelles informations les traces donnent-elles sur le mode de vie des Celtes ?**

**R / E**