

HISTOIRE

LES CELTES À THUIN



Sources : « Cartographie de base - © Institut géographique national – Bruxelles » - Photo Ch. Vanhooste

Dossier de l'élève



Nom :

Prénom :

Classe :

Première partie

Contexte

Des fouilles effectuées à différents endroits ont confirmé que les Celtes ont occupé plusieurs sites dont celui du Bois du Grand Bon Dieu, à Thuin (Hainaut).

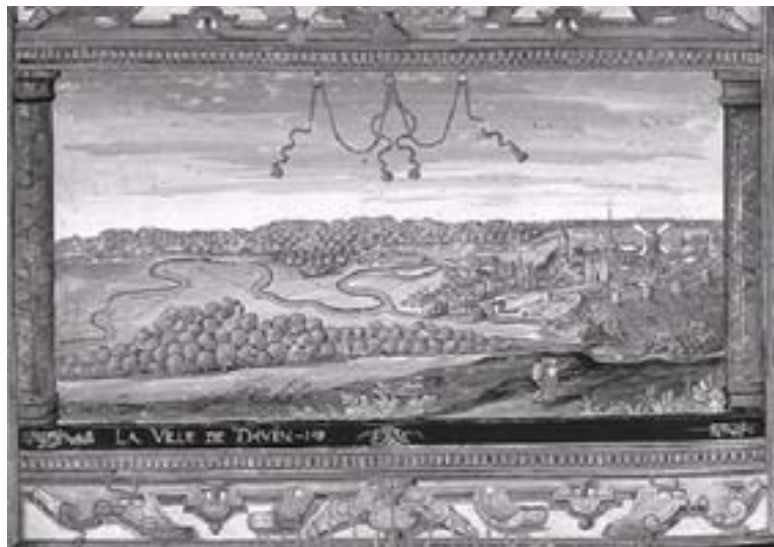
Tâche

A partir des documents proposés, cite trois informations données par les traces au sujet du mode de vie des Celtes. Tu disposes d'une période de cours pour réaliser la tâche.

Portefeuille de documentation

Document 1

Miniature, Thuin, telle que la ville apparaissait entre 1466 et 1654, par Adrien de Montigny, 1608.



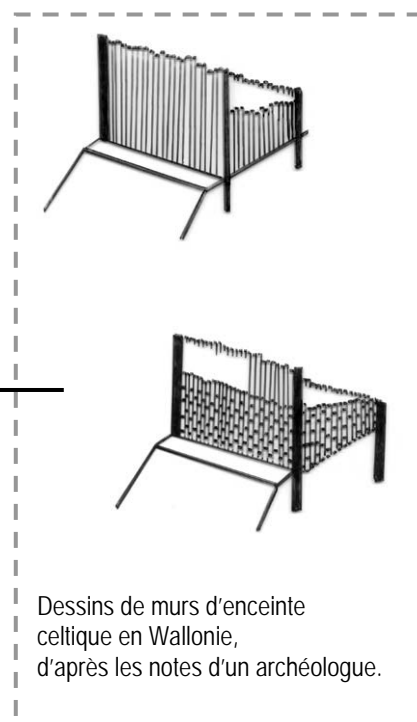
Document 2 a



Vestige du mur d'entrée de l'oppidum celtique du Bois du Grand Bon Dieu, Thuin, II^e – I^{er} S. avant notre ère.

Une coupe réalisée par le Professeur BONENFANT (U.L.B.) a fait apparaître des traces de bois et des pierres.

Document 2 b



Dessins de murs d'enceinte celtique en Wallonie, d'après les notes d'un archéologue.

Document 3 a

Quelques noms pouvant être d'origine celtique :

Lugdunum: Lyon
Virodunum: Verdun
Augustodunum: Autun
Thudunum : Thuin
Castellodunum: Châteaudun

Document 3 b

La toponymie (étude des noms de lieux) et l'étymologie (l'origine des mots) nous apprennent que beaucoup de noms français, et notamment des noms de lieux de France et de Belgique sont d'origine celtique. On y trouve par exemple les racines* suivantes.

Lug signifiant dieu de lumière,
Dunum : lieu fortifié,
Artos : ours,
Mor : mer.

* racines : mots servant à en former un autre.

Document 4 a

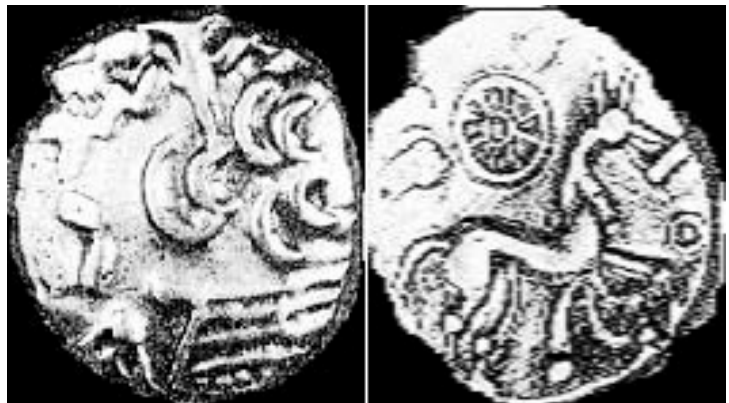
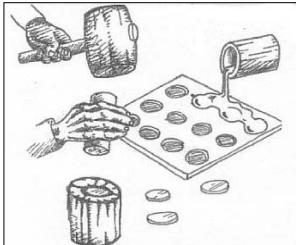
Pièce de monnaie celtique (2 faces), Thuin, 1^{ère} moitié du 1^{er} siècle avant notre ère.

Document 4 b La monnaie : fiche technique.

Masse: 5,60 g.; teneur: or, 50%, argent, cuivre;
absence de marque chronologique.

La pièce fut réalisée selon une technique relativement simple: un morceau de métal était coincé entre deux matrices battues au marteau.

De telles matrices permettaient d'imprimer de 1.000 à 7.000 pièces.



Taille réelle

Document 4 c La monnaie : description et interprétation des historiens.

Comme les autres peuples celtiques, les Nerviens, peuplade gauloise qui occupait un territoire s'étendant sur le Brabant, le Hainaut et une partie du département du Nord en France d'aujourd'hui, frappèrent monnaie.

Les artisans gaulois imitèrent les monnaies grecques en déformant le dessin original. A gauche, dans les boucles de la coiffure, la juxtaposition de deux mèches dessine un epsilon (la 5^e lettre de l'alphabet grec), ce qui a amené les spécialistes à parler de "monnaie à l'epsilon". Le revers présente une sorte de cheval schématisé. Parmi d'autres motifs, dont un anneau, une roue à rayons flotte au-dessus de l'animal. Dans beaucoup de civilisations, cette roue symbolise une divinité maîtresse du ciel. Avec ses rayons, elle évoque le soleil. Chez les Gaulois, elle sert d'attribut à Taranis, le maître du ciel.

Conditions de la découverte et hypothèses d'utilisation.

Le trésor monétaire de Thuin était dispersé sur une surface d'un mètre sur trois. Il fut vraisemblablement enfermé dans une bourse qui s'était dégradée avec le temps.

Les pièces portent des traces d'usure, indiquant qu'elles circulèrent un certain temps avant d'être enterrées. En période d'insécurité, les gens dissimulaient ainsi leurs richesses. Or, César et les troupes romaines arrivèrent dans la région vers 57 avant J.-C.. Peut-être faut-il lier l'enfouissement des monnaies à cette invasion? Peut-être constituaient-elles un trésor de guerre? Peut-être ont-elles servi à quelque commerce?

Références des documents

Document 1

Miniature, Thuin, telle que la ville apparaissait entre 1466 et 1654, par Adrien de Montigny, 1608, dans *Albums de Croÿ*, publiés sous la dir. de J-M DUVOSQUEL, Tome XXIV, *Fleuves et rivières I*, Crédit communal de Belgique, Bruxelles, 1988, p 9 à 12.

Document 2a

Photo extraite de M. CONREUR , historien local, « *Histoire de Thuin et de Thudinie 1^{ère} partie : de – 4000 à + 400* », publié à compte d'auteur, Thuin, 1999.

Document 2b

Dessins de murs d'enceinte celtique en Wallonie, dans « *Forteresses celtiques en Wallonie* », *Archaeologicum belgii speculum XIV*, Guides archéologiques édités par le Service national des Fouilles, Bruxelles, 1986.

Document 4a

Droit et revers d'un statère nervien en or, trésor monétaire découvert, en 1980, à Thuin, Hainaut, Belgique, datant probablement du 1er siècle avant notre ère, collection de la Fondation Roi Baudouin, dans « *Les Celtes et la Thudinie* », C. FREBUTTE, M. VANDEUR, J.M. HOREMANS, Thuin, Centre d'Histoire et d'Art de la Thudinie, 1992.

Document 4b

D'après « *Les Celtes et la Thudinie* », C. FREBUTTE, M. VANDEUR, J.M. HOREMANS, Thuin, Centre d'Histoire et d'Art de la Thudinie, 1992.

Document 4c

Dessin réalisé par M. GUILBERT, d'après « *Sous nos pas, la Gaule* », Renée Grimaud, Hatier, 1993.

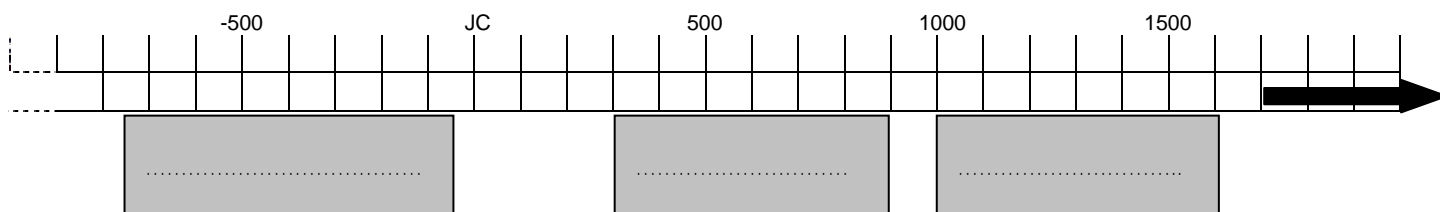
Nom :

Prénom :

Classe :

Deuxième partie

1.a **Identifie** parmi les 3 époques grisées celle qui correspond à l'époque celtique et **notes-y** « LES CELTES ».



1.b **Dresse la carte d'identité** des documents pour t'assurer qu'ils t'apporteront des informations utiles sur la civilisation celtique.

Document n°	Éléments qui permettent de justifier le choix des documents							
	Nature du document		Relatif à l'époque celtique		Lieu : Thuin		Le document est pertinent pour répondre au problème posé.	
	Trace du passé	Autre source : document reconstitué / travail de spécialiste	Oui	Non	Oui	Non	Oui	Non
1	<input type="radio"/>	<input type="radio"/>	<input type="radio"/>	<input type="radio"/>	<input type="radio"/>	<input type="radio"/>	<input type="radio"/>	<input type="radio"/>
2a	<input type="radio"/>	<input type="radio"/>	<input type="radio"/>	<input type="radio"/>	<input type="radio"/>	<input type="radio"/>	<input type="radio"/>	<input type="radio"/>
2b	<input type="radio"/>	<input type="radio"/>	<input type="radio"/>	<input type="radio"/>	<input type="radio"/>	<input type="radio"/>	<input type="radio"/>	<input type="radio"/>
3a	<input type="radio"/>	<input type="radio"/>	<input type="radio"/>	<input type="radio"/>	<input type="radio"/>	<input type="radio"/>	<input type="radio"/>	<input type="radio"/>
3b	<input type="radio"/>	<input type="radio"/>	<input type="radio"/>	<input type="radio"/>	<input type="radio"/>	<input type="radio"/>	<input type="radio"/>	<input type="radio"/>
4a	<input type="radio"/>	<input type="radio"/>	<input type="radio"/>	<input type="radio"/>	<input type="radio"/>	<input type="radio"/>	<input type="radio"/>	<input type="radio"/>
4b	<input type="radio"/>	<input type="radio"/>	<input type="radio"/>	<input type="radio"/>	<input type="radio"/>	<input type="radio"/>	<input type="radio"/>	<input type="radio"/>
4c	<input type="radio"/>	<input type="radio"/>	<input type="radio"/>	<input type="radio"/>	<input type="radio"/>	<input type="radio"/>	<input type="radio"/>	<input type="radio"/>

1.c **Barre**, dans le tableau, le document qui ne t'apporte aucune information pour répondre au problème posé.

2. Le document 4c comprend des éléments de deux natures :

- soit ce sont des affirmations vérifiées
- soit des suppositions exprimées par les historiens

Recopie :

a) une phrase qui exprime une affirmation vérifiée

.....

.....

b) une phrase qui exprime une hypothèse, une supposition

.....

.....

3. Quelles informations sur les Celtes les documents t'apportent-ils ? Classe-les dans le tableau ci-dessous.

Attention, toutes les rubriques ne doivent pas être complétées !

Traces et autres documents liés.	Aspects du mode de vie évoqué					
	Habitat	Alimentation	Activités	Techniques	Transports	Croyances religieuses
DOC. N° 1						
DOC. N° 2 a b						
DOC. N° 3 a b						
DOC. N° 4 a b c						

**4. Tu es maintenant capable de donner trois informations certaines à propos des Celtes à Thuin.
Note-les ci-dessous.**

.....

.....

.....