

**ACTES DU 1<sup>ER</sup> CONGRES  
DES CHERCHEURS EN EDUCATION**

**24-25 mai 2000, Bruxelles**

**LE PROJET MOHICAN  
CHECK UP : QUELLES CONNAISSANCES CHEZ LES  
ETUDIANTS ENTRANT A L'UNIVERSITE ?**

D. LECLERCQ, F. GEORGES, J.L. GILLES, F. SIMON  
STE  
(Service de Technologie de l'Education) - ULg

**Ministère de la Communauté française**

*Colloque organisé sous la présidence de Françoise DUPUIS,  
Ministre de l'Enseignement supérieur  
et de la Recherche scientifique*

## A. Les motivations du projet

Depuis 1991, le Groupe de travail « Réussite en candidatures » instauré par le CIUF (Conseil Interuniversitaire de la Communauté Française)<sup>1</sup> se penche sur le problème du trop faible taux de réussite en première candidature : 40% pour les primants et 50% pour les répétants en 1995 (Leclercq et al., 1997).

On connaît assez bien le lien entre la réussite et certaines caractéristiques des étudiants. Ainsi, les étudiants d'origine sociale élevée ont un taux moyen de réussite plus élevé de 20% que les étudiants d'origine modeste, ceux issus d'une section forte dans le secondaire ont un taux moyen supérieur de 20%, ceux qui n'ont jamais redoublé à l'entrée ont un taux moyen de réussite supérieur de 30% sur ceux qui arrivent avec un an (ou plus) de « retard » (Leclercq et al., 1998).

Par contre, étant donné l'absence d'une épreuve externe généralisée, comme l'est le baccalauréat en France, on ne dispose pas d'une mesure objective des connaissances des étudiants entrant à l'université. Ceci laisse la porte ouverte à des déclarations du type « ils ne savent plus rien » ou « l'enseignement secondaire fait mal son travail », bien entendu non fondées, mais difficilement réfutables sans base rigoureuse.

Enfin, dans la plupart des universités, sommées pourtant de se « piloter » pédagogiquement, les premières informations sur les compétences des étudiants arrivent en janvier (après les « partiels »), moment où il est déjà très tard pour prendre des mesures remédiatives.

## B. Le projet

Pour ces diverses raisons, le projet MOHICAN (MONitoring HHistorique des CANDidatures) s'est donné pour **objectifs** de

- |  |
|--|
| <ul style="list-style-type: none"><li>- rassembler des données fiables (dépassant les on-dits et les rumeurs) ;</li><li>- fournir concrètement et de façon précoce aux étudiants d'abord, aux encadrants ensuite, des informations à visée formative (utilisables en vue d'améliorer les chances de réussite).</li></ul> |
|--|

---

<sup>1</sup> Président : D. Leclercq (ULG), Membres : J.M. Deketele (UCL), J.L.Wolfs (ULB), M. Romainville (FUNDP), P. Dupont (UMH), B. Noel (FUCAM), J.P. Lambotte (FSAGx), J.P. Lambert (FUSL), C. Conti (FPoM), M. Delhaxhe(Ulg). Renseignements : [d.leclercq@ulg.ac.be](mailto:d.leclercq@ulg.ac.be)

Le projet s'est déroulé en plusieurs phases :

### Phase 1 : la réalisation d'épreuves « CHECK UP » dans 10 domaines

Sur base d'objectifs précisés pour chacun des check-up, ces épreuves ont été créées par des experts des 9 universités et revues par le groupe de travail. Deux séances-clés ont été organisées. L'inspection de l'enseignement secondaire et les délégués des étudiants du supérieur ont été conviés à la première au cours de laquelle ont été exposées les actions de ce type, incomplètes et éparées, en cours dans les universités. Seuls les représentants du secondaire ont participé à la seconde consacrée à l'examen des épreuves. Les épreuves étaient composées de QCM avec, le plus souvent, la solution générale «Aucune». Les étudiants devaient accompagner leur réponse par l'un des 6 degrés de certitude suivants : 0%, 20%, 40%, 60% , 80%, 100%.

Epreuve	Auteur (s)	Nb Q		Destinés aux étudiants de
Vocabulaire	M. Monballin	45	73	Toutes les facultés
Syntaxe et logique	J.M. Defays	12		Toutes les facultés
Compréhension de texte	Ph. Hougardy	6		Toutes les facultés
Lecture de cartes, graphiques, tableaux en géographie	F. Orban	10		Toutes les facultés
Mathématique	M. Lebrun & J. Legas	22	50	Sciences, médecine, ingénieurs
Physique	P. Chapelle	10		Sciences, médecine, ingénieurs
Chimie	A. Cornélis	8		Sciences, médecine, ingénieurs
Biologie	J.C. Verhaeghe	10		Sciences, médecine, ingénieurs
Connaissances artistiques	D. Leclercq & A. Lamblin	25	50	Sciences humaines
Repères historiques, économiques, actualité	D. Leclercq & F. Georges	25		Sciences humaines

### Phase 2 : l'administration des check-up

Les check-up ont été administrés entre le 4 et le 8 octobre 1999, sur une durée de trois heures, via des formuLOMs (formulaires destinés à la Lecture Optique de Marques), dans 8 des 9 universités de la Communauté française<sup>2</sup>.

<sup>2</sup> L'ULB, pratiquant déjà ce type d'épreuve depuis 5 ans a préféré ne pas en proposer deux à ses étudiants.

### Phase 3 : les feedbacks aux étudiants

En octobre, MOHICAN a fourni à chacun des 4000 étudiants testés son enveloppe scellée (confidentielle) contenant une feuille de résultats par épreuve (8 feuilles pour les étudiants de sciences, médecine et ingénieurs). Conformément aux objectifs, ces informations étaient

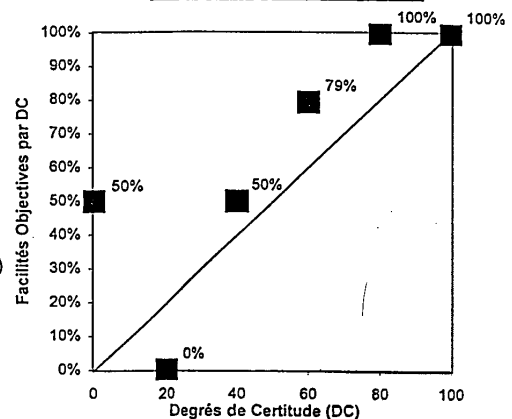
- personnalisées (décrivant le plus diagnostiquement possible LEUR situation) ;
- détaillées (chacune de leurs réponses, confrontable aux réponses correctes et aux critères de correction rendus avec leurs questionnaires, leur graphique de réalisme pour chaque test et leur spectre des performances pour chaque test ainsi que leur spectre des performances) ;
- normées (leur permettant de se situer par rapport à la moyenne des étudiants de leur section) ;
- précoces (à un moment permettant la réaction, c'est-à-dire des modifications, des remédiations) ;
- confidentielles (aucune valeur individuelle nominative n'a été communiquée aux encadrants).

#### Diagnostic d'Auto-évaluation Cognitive <sup>(1)</sup> en Vocabulaire

##### A. DESCRIPTIF

Cette épreuve comportait	45 Questions (NQ)
Vous avez donné	44 Réponses (NR)
Vous en avez réussi au total	34 Réponses Correctes (NRC)
Votre % de réponses correctes	76 % ou Facilité Objective (FO)
Avec une Certitude Moyenne <sup>(2)</sup> de	60 % (CM)
Vous vous êtes sous-estimé de <sup>(2)</sup> sur TOUTES les réponses	-16 % d'Erreur Globale de Cert. <sup>(3)</sup> (EGC)
	<sup>(3)</sup> EGC=CM-FO

##### B. GRAPHIQUE DE REALISME

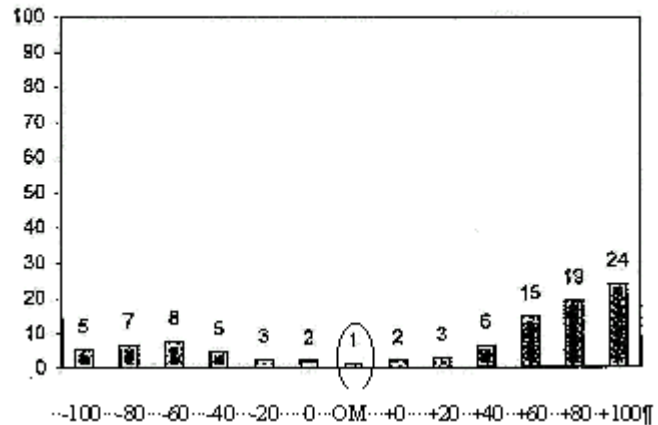


Voici une partie d'un feedback « étudiant » pour l'épreuve de vocabulaire :

#### Phase 4 : les feedbacks aux enseignants

En novembre, MOHICAN a fourni aux 51 sections différentes les résultats statistiques de la section, (en moyenne pour 6 tests, 348 relevés statistiques différents) dont le spectre des réponses pour chaque question de chaque test. Voici ci-contre un exemple de spectre des réponses pour l'ensemble des 24 questions du check-up « Syntaxe » sur 3790 étudiants. On constate que 24% des réponses ont été données correctement avec la certitude maximale (100%), que 19% l'ont été avec 80% de certitude, mais que 5% l'avaient été incorrectement avec 100% de certitude et 7% avec 80% de certitude, 8% avec 60%, et 1% d'omissions. Le groupe de travail continue les analyses pour fournir aux enseignants du supérieur et du secondaire des statistiques sur l'ensemble de la population testée.

#### Syntaxe et articulation logique



#### Références

Leclercq et al., (1997), *Franchir le cap des candidis*, Bruxelles : CIUF.

Leclercq, D., Beguin A., De Kerchove, A.M., Lambert, J.P., Pestieau, P. (1998), L'enseignement universitaire est-il démocratique ? in D. Leclercq (Ed), *Pour une pédagogie universitaire de qualité*, Sprimont : Mardaga, 33-53.