

Les effectifs de l'enseignement spécialisé sont en constante augmentation. En dix ans, chaque niveau a connu une croissance de ses effectifs, mais d'intensité variable. En 2013-2014, l'enseignement spécialisé accueille 4 % des élèves inscrits dans l'enseignement ordinaire et spécialisé. La part des élèves de l'enseignement spécialisé augmente jusqu'à douze ans pour les deux sexes (5 % pour les filles et 8 % pour les garçons). Elle se stabilise de quatorze à dix-huit ans autour de 3 % pour les filles et de 6 % pour les garçons.

### Évolution des effectifs<sup>1</sup> de l'enseignement spécialisé, par niveau d'enseignement et par sexe (fig. 6.1)

En 2013-2014, 1 400 élèves, filles et garçons confondus, fréquentent l'enseignement maternel spécialisé, 17 495 élèves suivent l'enseignement primaire, et 17 211 élèves, l'enseignement secondaire. En dix ans, le nombre d'élèves a augmenté en maternel (+32 %), en primaire (+13 %) et en secondaire (+21 %). Le nombre de garçons est systématiquement supérieur à celui des filles : celles-ci ne composent qu'un tiers des effectifs de l'enseignement spécialisé.

En dix ans, dans l'enseignement primaire spécialisé, le nombre de garçons a augmenté dans une proportion plus importante que le nombre de filles passant de 9 810 à 11 258 garçons (+15 %) et de 5 699 à 6 237 filles (+9 %).

Dans l'enseignement secondaire spécialisé, le nombre de garçons est passé de 9 328 à 11 028, soit une augmentation de 18 % depuis 2004-2005 tandis que le nombre de filles est passé de 4 883 à 6 183, soit une augmentation de 27 % en dix ans.

### Effectifs de l'enseignement spécialisé, par niveau, âge et sexe en 2013-2014 (fig. 6.2)

La pyramide des âges<sup>2</sup> des élèves de l'enseignement spécialisé présente une structure spécifique. Elle montre notamment que le niveau maternel est nettement moins peuplé que les autres niveaux d'enseignement et que les garçons sont largement plus nombreux que les filles.

Le nombre d'élèves inscrits dans l'enseignement spécialisé reste faible jusqu'à six ans et augmente ensuite de manière importante pour atteindre son maximum à douze ans avec 2 169 garçons et 1 252 filles. Il est prévu, dans l'enseignement spécialisé, que les élèves entrent plus tard dans l'enseignement secondaire que les élèves de l'enseignement primaire ordinaire<sup>3</sup>. En effet, ils sont encore nombreux à être inscrits en primaire à douze ans (93 % des élèves de douze ans, soit 3 170 élèves).

À partir de treize ans s'amorce une baisse des effectifs : les garçons ne sont plus que 1 828 et les filles 952 à fréquenter l'enseignement spécialisé, soit une diminution de 341 garçons et 300 filles.

En effet, dès douze ou treize ans, une partie des élèves passent de l'enseignement primaire spécialisé à l'enseignement secondaire ordinaire. Ensuite, les effectifs diminuent régulièrement à la suite du retour dans l'enseignement ordinaire, du passage vers les CÉFA ou de la sortie de l'enseignement.

### Évolution de la part de l'enseignement spécialisé selon les différents niveaux d'enseignement de 2004-2005 à 2013-2014 (fig. 6.3)

La part que représente l'enseignement spécialisé dans chacun des niveaux de l'enseignement en Fédération Wallonie-Bruxelles est en constante augmentation depuis dix ans<sup>4</sup>. Toutefois, au niveau maternel, bien que le nombre d'élèves ait augmenté de manière importante en dix ans, sa part relative est restée stable durant la période considérée. Au niveau primaire par contre, la croissance des effectifs de l'enseignement spécialisé va de pair avec une diminution de la population de l'enseignement primaire ordinaire. De ce fait, la part de l'enseignement spécialisé dans l'enseignement primaire passe de 4,9 % en 2004-2005 à 5,3 % en 2013-2014. Dans cette même période, on assiste également à une augmentation de la part de l'enseignement spécialisé dans l'enseignement secondaire passant de 3,8 % en 2004-2005 à 4,6 % en 2013-2014.

### Part de l'enseignement spécialisé par âge en 2013-2014 (fig. 6.4)

La part des élèves inscrits dans l'enseignement spécialisé par âge est calculée par rapport aux effectifs totaux de l'enseignement ordinaire et spécialisé pour chaque âge.

La proportion d'élèves inscrits dans l'enseignement spécialisé atteint un premier pic à l'âge de onze ans : ils sont 6,5 % à fréquenter cet enseignement. Le second pic, à l'âge de vingt ans, n'est pas dû à une augmentation de la fréquentation du spécialisé mais à un repli rapide et important de la fréquentation de l'ordinaire : les élèves quittent généralement l'enseignement secondaire ordinaire à partir de dix-huit ans alors que, dans le spécialisé, les élèves ont tendance à quitter l'enseignement secondaire à un âge légèrement plus avancé<sup>5</sup>.

1 Les effectifs de l'enseignement spécialisé sont calculés de la manière suivante pour les figures 6.1 et 6.3 : il s'agit des élèves inscrits dans l'enseignement spécialisé au 15 janvier pour les types 1, 2, 3, 4, 6, 7 et 8 auxquels est ajoutée une estimation du nombre d'élèves dans l'enseignement de type 5 correspondant à la moyenne des présences de l'année scolaire précédente dans l'enseignement de type 5 par établissement scolaire si cet enseignement était organisé dans l'établissement ou la moyenne des présences du mois de septembre de l'année scolaire considérée dans l'enseignement de type 5 par établissement scolaire si celui-ci n'était pas organisé dans l'établissement l'année précédente.

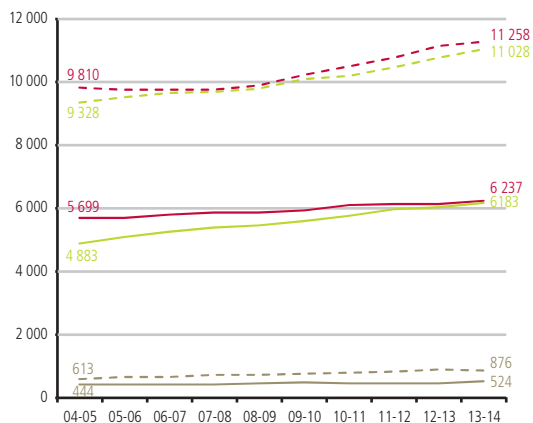
2 Les élèves pris en compte pour les figures 6.2 et 6.4 sont les élèves de moins de 23 ans inscrits dans l'enseignement ordinaire et spécialisé.

3 Voir le décret organisant l'enseignement spécialisé du 3 mars 2004 (M.B. du 03/06/2004).

4 Voir indicateur 7 (*Publics de l'enseignement spécialisé : types, niveaux et intégration*) – fig. 3 et 4.

5 Voir le décret organisant l'enseignement spécialisé du 3 mars 2004 (M.B. du 03/06/2004).

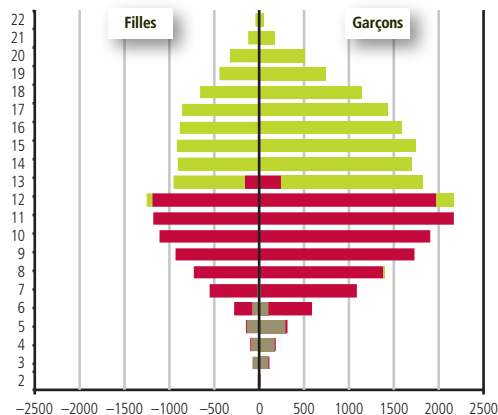
6.1 Évolution des effectifs de l'enseignement spécialisé par niveau d'enseignement et par sexe, de 2004-2005 à 2013-2014



En 2013-2014, l'enseignement primaire spécialisé compte 11 258 garçons et 6 237 filles.

■ Maternel  
■ Primaire  
■ Secondaire  
— Filles  
-- Garçons

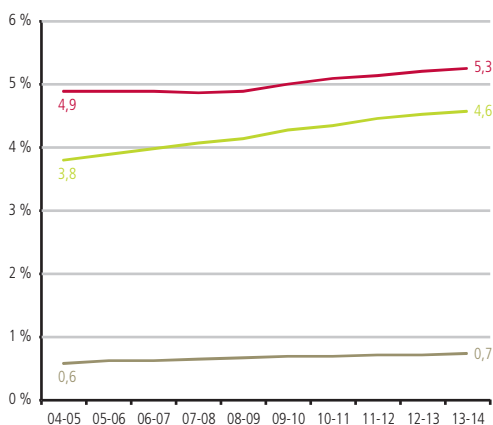
6.2 Effectifs de l'enseignement spécialisé par niveau, âge et sexe en 2013-2014



En 2013-2014, l'enseignement spécialisé compte 1 985 garçons de 12 ans inscrits en primaire et 184 inscrits en secondaire.

■ Maternel  
■ Primaire  
■ Secondaire

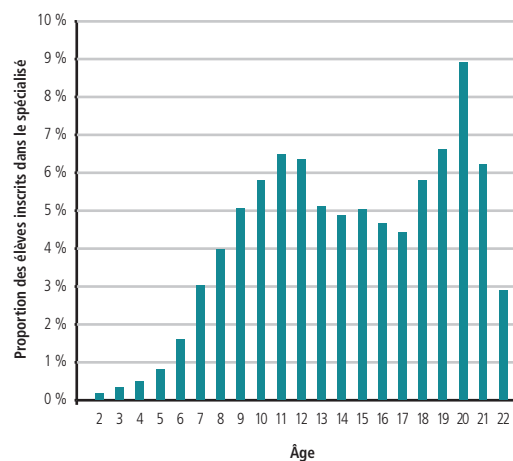
6.3 Évolution de la part de l'enseignement spécialisé selon les différents niveaux d'enseignement de 2004-2005 à 2013-2014



En 2013-2014, 5,3 % des élèves scolarisés dans l'enseignement primaire fréquentent l'enseignement spécialisé.

■ Maternel  
■ Primaire  
■ Secondaire

6.4 Part de l'enseignement spécialisé par âge en 2013-2014



En 2013-2014, parmi les élèves de 11 ans inscrits dans l'enseignement ordinaire ou spécialisé, 6,5 % le sont dans le spécialisé.