

ÉPREUVE EXTERNE COMMUNE

CE1D2022

LANGUES MODERNES

DOSSIER EXPRESSION ORALE | SÉRIE 1



**V2
&
V1**

Ce dossier contient tous les documents nécessaires au bon déroulement de l'expression orale du CE1D langues modernes.

Il convient d'imprimer les documents listés ci-dessous en **RECTO SEUL** et, si possible, en couleurs.

1. Les **8 fiches** qui concernent l'expression orale **sans interaction**.
2. Les **8 fiches** qui concernent l'expression orale **en interaction**.
3. Les **rôles** que le professeur doit tenir selon les fiches de conversation simulée.
4. La **grille d'évaluation**.

Cette année, l'enseignant aura la liberté, avant la passation, d'écarter un maximum de 2 fiches en interaction et 2 fiches sans interaction dont le contenu risquerait de mettre les élèves en difficulté au vu des ressources installées.

Pour éviter que les élèves n'écrivent sur les fiches, il est conseillé de les glisser dans des pochettes en plastique.

Pour faciliter la lisibilité des fiches pour les élèves, celles-ci sont rédigées sous forme épïcène.

Pour rappel, les modalités de passation de l'épreuve orale se trouvent dans le guide de passation.

EXPRESSION ORALE

SANS INTERACTION

SÉRIE 1

CONTEXTE

Tu es parti en camp sportif pendant les vacances. Certaines choses se sont bien passées, d'autres moins. Tu envoies un message vocal à ton correspondant.

TÂCHE

- Explique-lui ce qui s'est bien passé et ce qui s'est moins bien passé.
- Donne-lui des détails sur les activités que tu as faites.

Donne au moins 5 informations différentes et détaillées.

CONTEXTE

Tu t'es inscrit à un camp de vacances. Tu as envie que ton ami t'accompagne. Comme tu y as déjà participé auparavant, tu lui donnes des informations complémentaires.

TÂCHE

- Décris-lui les activités que tu y as faites l'année passée et exprime ton avis.
- Dis-lui ce qu'il doit mettre dans sa valise.

Donne au moins 5 informations différentes et détaillées.

CONTEXTE

Ton école va accueillir ton correspondant pendant quelques jours. Tu lui envoies un message vocal pour l'informer des différentes activités organisées dans ton école.

TÂCHE

- Présente-lui brièvement ton école.
- Parle-lui des activités (excursions, clubs, visites, etc.) qui sont organisées dans ton école.

Donne au moins 5 informations différentes et détaillées.

CONTEXTE

Pour fêter la fin de l'année scolaire, tu organises une petite fête à la piscine. Envoie un message vocal à ton ami pour lui donner des informations.

TÂCHE

- Donne les informations pratiques (jour, heure, lieu, repas, prix, etc.).
- Dis-lui ce qu'il doit emporter.

Donne au moins 5 informations différentes et détaillées.

CONTEXTE

Tu es en séjour à l'étranger. Hier, tu as pris le train. Malheureusement tu as été distrait et tu y as oublié ton sac de voyage. Tu laisses un message sur la boîte vocale du bureau des objets trouvés pour signaler la perte de ton sac.

TÂCHE

- Présente-toi et explique la raison de ton appel.
- Décris ton sac et les objets qu'il contient.

Donne au moins 5 informations différentes et détaillées.

CONTEXTE

Ton correspondant arrive demain chez toi. Il aimerait en savoir plus sur les activités que tu as prévues. Tu lui envoies un message vocal.

TÂCHE

- Explique à ton correspondant le temps qu'il fera.
- Informe-le des activités que vous ferez pendant son séjour.

Donne au moins 5 informations différentes et détaillées.

CONTEXTE

Tu as décidé de faire une surprise à tes parents en effectuant quelques tâches pour les aider. Tu es content de toi et tu envoies un message vocal à ton ami pour lui raconter ce que tu as fait.

TÂCHE

- Dis comment tu te sens.
- Raconte-lui ce que tu as fait pour aider tes parents.

Donne au moins 5 informations différentes et détaillées.

CONTEXTE

Tu séjournes chez ton correspondant. Ses parents voudraient en savoir plus sur ton quartier/ton village/ta ville et ce que l'on peut y faire. Tu leur en parles brièvement.

TÂCHE

- Décris le lieu où tu habites.
- Parle des choses à voir et des activités de loisirs possibles dans les environs.

Donne au moins 5 informations différentes et détaillées.

EXPRESSION ORALE EN INTERACTION

SÉRIE 1

UNE INVITATION

TON RÔLE

Ton professeur commence.

CONTEXTE

À l'occasion de la fin de l'année scolaire, tu organises une petite fête chez toi avec tes meilleurs copains. Tu appelles ton correspondant pour l'inviter.

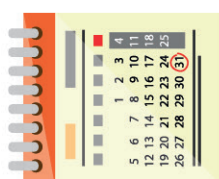
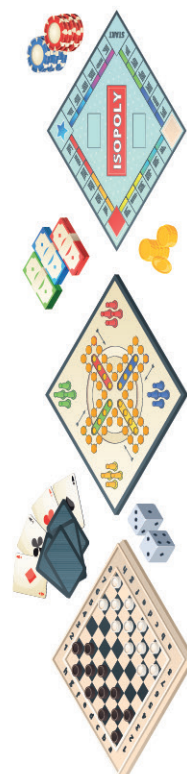
TÂCHE

- Explique à ton correspondant la raison de ton appel.
- Réponds de manière complète aux questions qu'il te pose à propos de ta fête.

SUPPORT

Tu peux t'aider des illustrations de la page suivante.

UNE INVITATION



VIE SCOLAIRE

TON RÔLE

Ton professeur commence.

CONTEXTE

Dans le cadre d'un échange linguistique, ton correspondant viendra loger chez toi et assistera avec toi aux cours. Il te téléphone afin d'avoir des informations sur ta vie scolaire.

TÂCHE

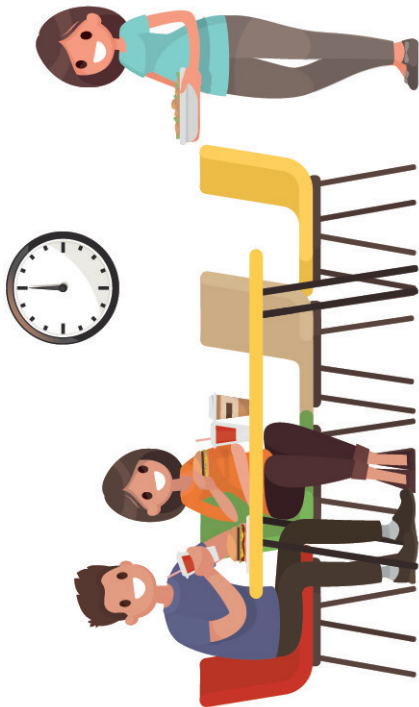
- Salue ton correspondant.
- Réponds à ses questions à propos de ta vie scolaire.

SUPPORT

Tu peux t'aider des illustrations de la page suivante.

VIE SCOLAIRE

Lundi	Mardi	Mercredi	Jeudi	Vendredi
		Sciences		
Math				
12h00 - 13h25 : Temps de midi				
				Français
			Éducation physique	



UNE SORTIE EN VILLE

TON RÔLE

Ton professeur commence.

CONTEXTE

Tu es en séjour linguistique. Tu as reçu l'autorisation de sortir ce weekend avec quelques amis. Tu dois encore discuter avec la famille qui t'accueille de l'organisation et des activités concernant cette sortie.

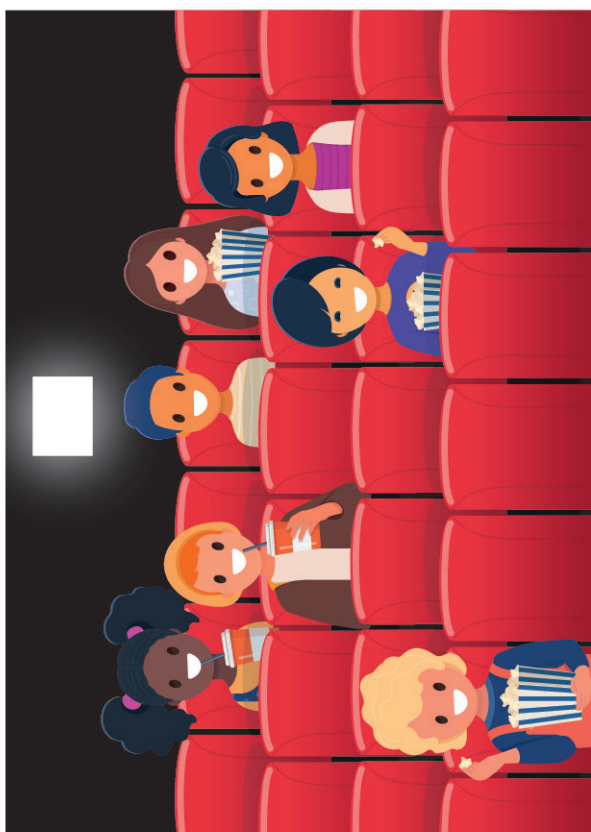
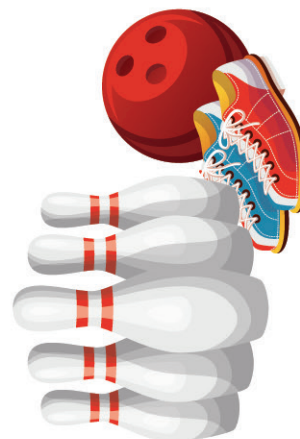
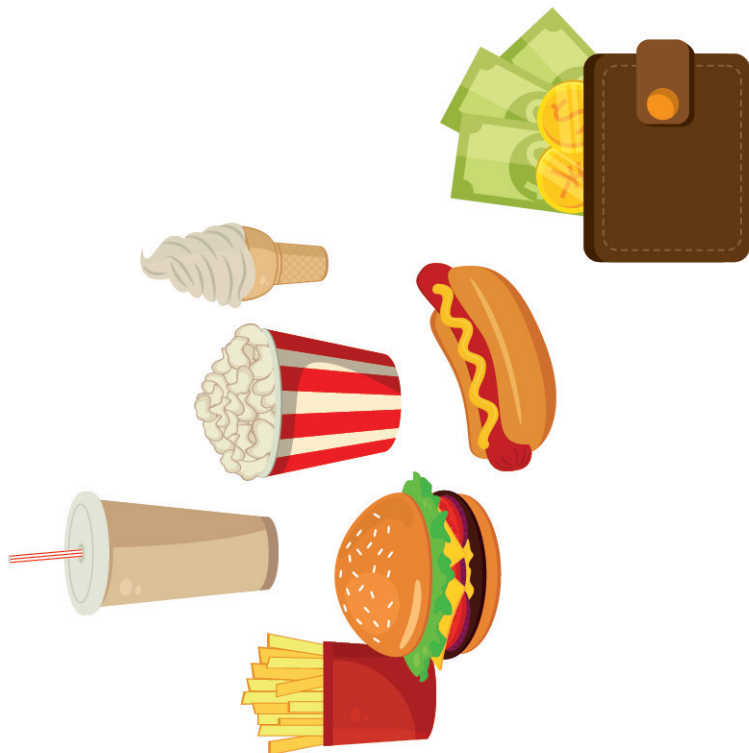
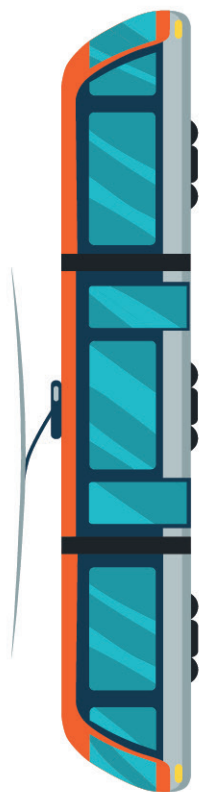
TÂCHE

- Décris la sortie que tu as prévue ce weekend.
- Réponds aux différentes questions que le parent d'accueil te pose.

SUPPORT

Tu peux t'aider des illustrations de la page suivante.

UNE SORTIE EN VILLE



UNE INVITATION À UN MATCH

TON RÔLE

Ton professeur commence.

CONTEXTE

Avec ton club de sport, tu vas jouer un match important. Tu invites ton correspondant à venir assister à ce match. Mais tu ne pourras pas aller le chercher à la gare. Tu l'appelles pour régler les détails de sa venue.

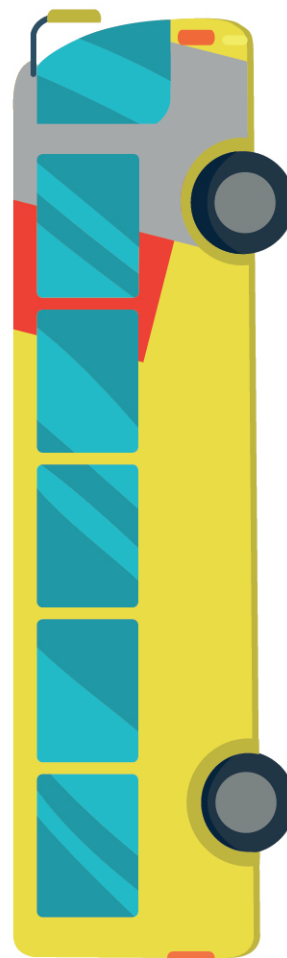
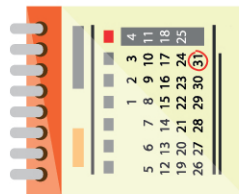
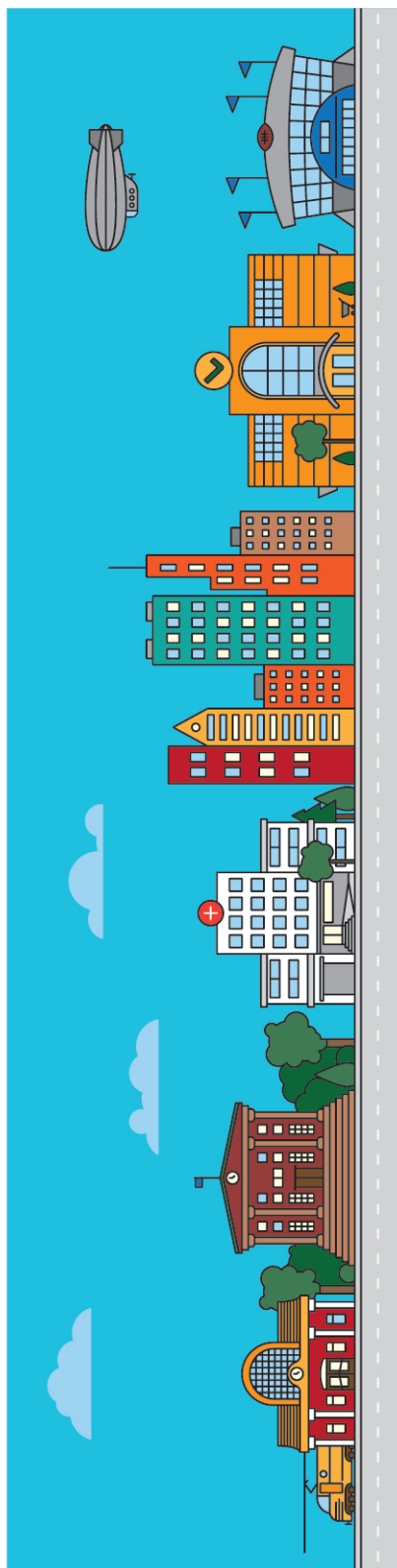
TÂCHE

- Explique à ton correspondant la raison de ton appel.
- Réponds aux questions qu'il te pose pour pouvoir assister au match.

SUPPORT

Tu peux t'aider des illustrations de la page suivante.

UNE INVITATION À UN MATCH



TÉMOIN D'UN VOL

TON RÔLE

Ton professeur commence.

CONTEXTE

Il y a eu un vol dans ton club de sport. Tu as été témoin du vol. Le responsable du club t'interroge.

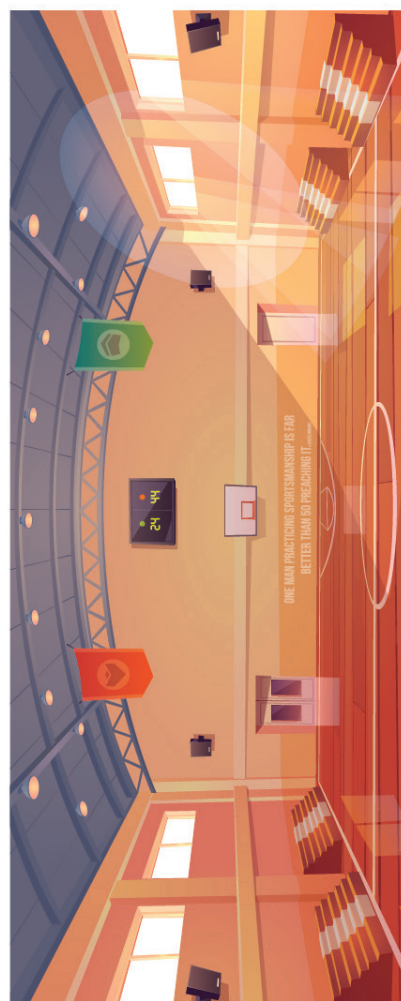
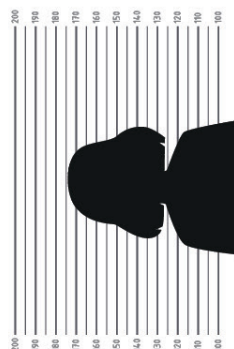
TÂCHE

- Décris brièvement ce que tu as vu.
- Réponds de manière complète aux questions que le responsable te pose.

SUPPORT

Tu peux t'aider des illustrations de la page suivante.

TÉMOIN D'UN VOL



UN NOUVEAU VOISIN

TON RÔLE

Ton professeur commence.

CONTEXTE

Tu rencontres un nouveau voisin. Il vient juste d'arriver. Il ne connaît pas encore le quartier.

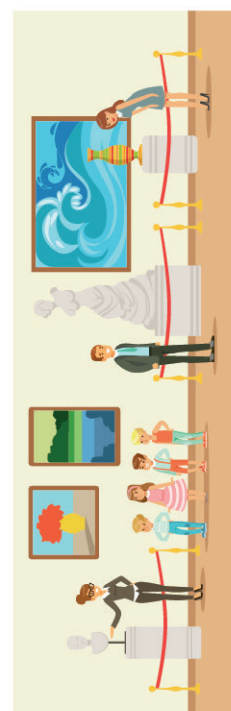
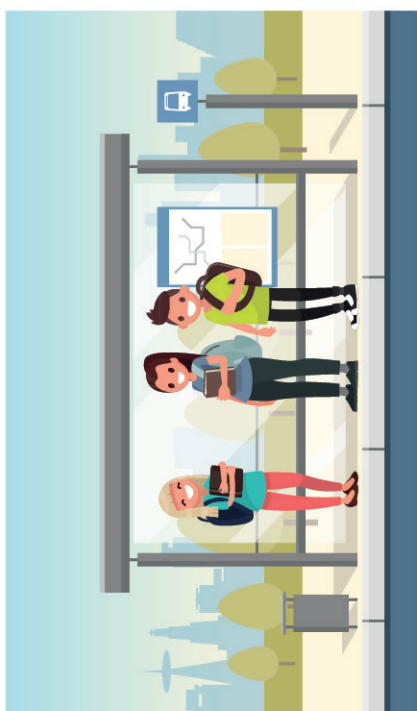
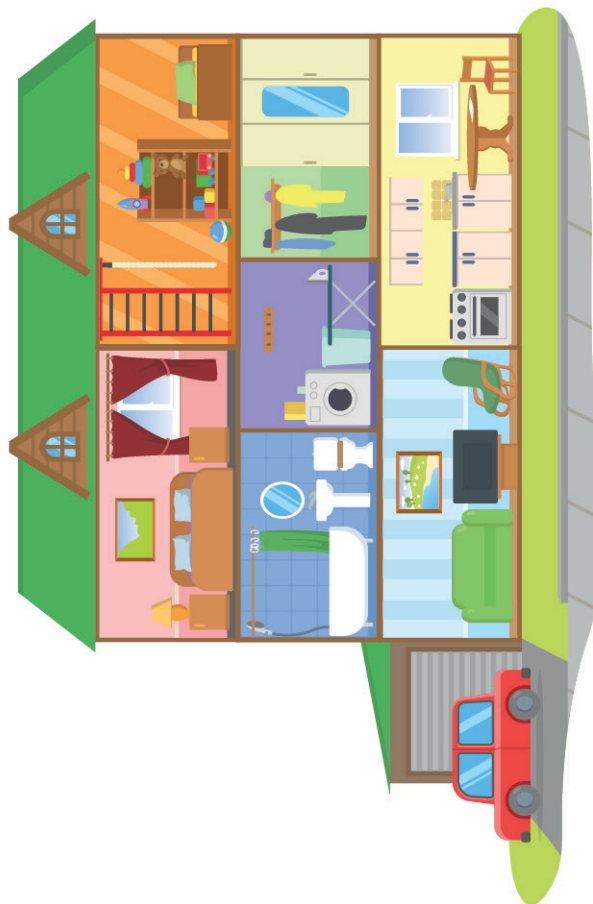
TÂCHE

- Fais connaissance avec ton nouveau voisin et présente-toi.
- Pose-lui quelques questions sur sa maison.
- Réponds à ses questions au sujet du quartier.

SUPPORT

Tu peux t'aider des illustrations de la page suivante.

UN NOUVEAU VOISIN



RENCONTRE AVEC UN SPORTIF

TON RÔLE

Ton professeur commence.

CONTEXTE

Durant ton séjour à l'étranger, tu participes à un stage multisports. À cette occasion tu rencontres ton sportif préféré. Il vient discuter avec toi.

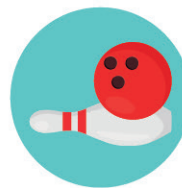
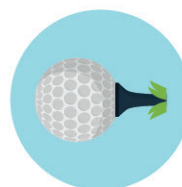
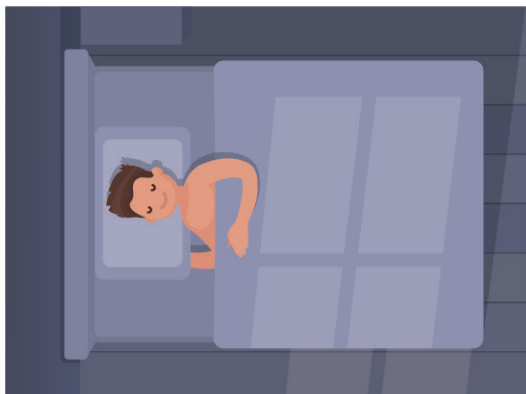
TÂCHE

- Présente-toi.
- Pose-lui des questions sur sa vie quotidienne de sportif de haut niveau (horaire, alimentation, hobbies, voyages, etc.).
- Réponds à ses questions.

SUPPORT

Tu peux t'aider des illustrations de la page suivante.

RENCONTRE AVEC UN SPORTIF



VISITE MÉDICALE

TON RÔLE

Ton professeur commence.

CONTEXTE

Tu veux t'inscrire dans un club sportif. Pour cela, tu dois passer une visite médicale. Tu rencontres le médecin.

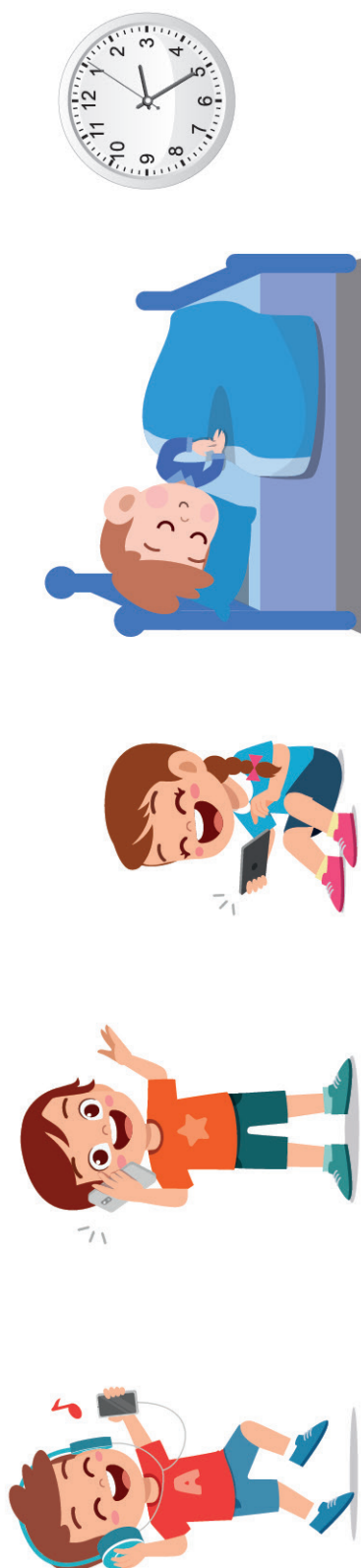
TÂCHE

- Explique pourquoi tu es là.
- Réponds aux questions du médecin sur tes habitudes alimentaires et sportives, ta vie quotidienne, etc.

SUPPORT

Tu peux t'aider des illustrations de la page suivante.

VISITE MÉDICALE



RÔLES DU PROFESSEUR

pendant l'expression orale en interaction

INFORMATIONS REÇUES PAR L'ÉLÈVE

TON RÔLE

Ton professeur commence.

CONTEXTE

À l'occasion de la fin de l'année scolaire, tu organises une petite fête chez toi avec tes meilleurs copains. Tu appelles ton correspondant pour l'inviter.

TÂCHE

- Explique à ton correspondant la raison de ton appel.
- Réponds de manière complète aux questions qu'il te pose à propos de ta fête.

SUPPORT

Tu peux t'aider des illustrations ci-dessous.



NOTES POUR LE PROFESSEUR

Vous commencez.

CONTEXTE

- Vous êtes le correspondant de l'élève.
- Vous êtes invité à la fête qu'il organise pour la fin de l'année scolaire.

VOTRE RÔLE

- Décrochez.
- Interrogez l'élève pour avoir des précisions sur la fête :
 - lieu, date et heure où cela se passera ;
 - les personnes invitées ;
 - les activités prévues ;
 - etc.
- Concluez.

INFORMATIONS REÇUES PAR L'ÉLÈVE

TON RÔLE

Ton professeur commence.

CONTEXTE

Dans le cadre d'un échange linguistique, ton correspondant viendra loger chez toi et assistera avec toi aux cours. Il te téléphone afin d'avoir des informations sur ta vie scolaire.

TÂCHE

- Salue ton correspondant.
- Réponds à ses questions à propos de ta vie scolaire.

SUPPORT

Tu peux t'aider des illustrations ci-dessous.



Lundi	Mardi	Mercredi	Jeudi	Vendredi
		Sciences		
Math				
12h00 - 13h25 : Temps de midi				
				Français
			Éducation physique	



NOTES POUR LE PROFESSEUR

Vous commencez.

CONTEXTE

- Vous êtes le correspondant de l'élève.
- Vous allez loger chez lui et assister aux cours.
- Vous lui téléphonez pour obtenir des informations à propos de sa vie scolaire.

VOTRE RÔLE

- Appelez l'élève et demandez-lui comment il va.
- Posez-lui quelques questions à propos de sa vie scolaire :
 - l'horaire :
 - début et fin des cours ;
 - nombre d'heures par jour ;
 - temps de midi ;
 - récréation ;
 - les cours et les professeurs (caractéristiques : sympa, sévère, jeune, marrant, donne beaucoup de travail, etc.).
- Concluez.

INFORMATIONS REÇUES PAR L'ÉLÈVE

TON RÔLE

Ton professeur commence.

CONTEXTE

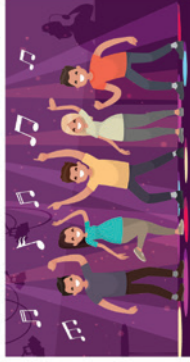
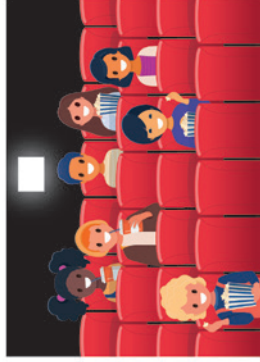
Tu es en séjour linguistique. Tu as reçu l'autorisation de sortir ce weekend avec quelques amis. Tu dois encore discuter avec la famille qui t'accueille de l'organisation et des activités concernant cette sortie.

TÂCHE

- Décris la sortie que tu as prévue ce weekend.
- Réponds aux différentes questions que le parent d'accueil te pose.

SUPPORT

Tu peux t'aider des illustrations ci-dessous.



NOTES POUR LE PROFESSEUR

Vous commencez.

CONTEXTE

- Vous êtes le parent d'accueil.
- Vous vous mettez d'accord avec l'élève sur une sortie.

VOTRE RÔLE

- Demandez à l'élève ce qu'il a comme projet pour le weekend.
- Renseignez-vous sur ce que l'élève n'a pas évoqué :
 - où il va ;
 - avec qui il y va ;
 - comment il s'y rend ;
 - les activités prévues ;
 - le prix d'entrée ;
 - l'horaire ;
 - etc.
- Concluez.

INFORMATIONS REÇUES PAR L'ÉLÈVE

TON RÔLE

Ton professeur commence.

CONTEXTE

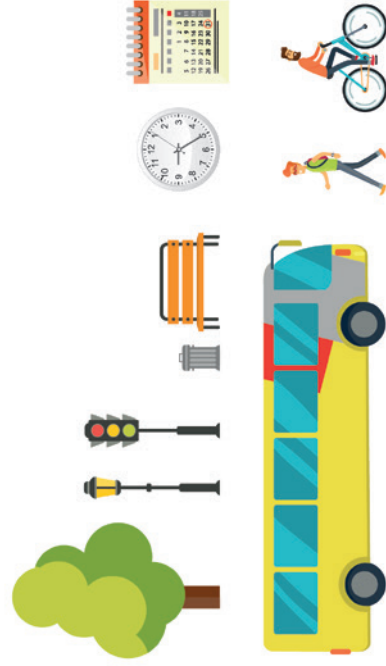
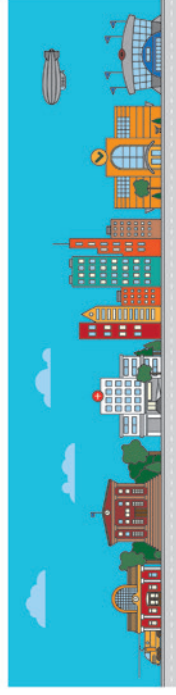
Avec ton club de sport, tu vas jouer un match important. Tu invites ton correspondant à venir assister à ce match. Mais tu ne pourras pas aller le chercher à la gare. Tu l'appelles pour régler les détails de sa venue.

TÂCHE

- Explique à ton correspondant la raison de ton appel.
- Réponds aux questions qu'il te pose pour pouvoir assister au match.

SUPPORT

Tu peux t'aider des illustrations ci-dessous.



NOTES POUR LE PROFESSEUR

Vous commencez.

CONTEXTE

- Vous êtes le correspondant de l'élève.
- Vous êtes invité par l'élève à venir assister à un match auquel il participe.
- Vous discutez pour régler les détails de votre venue.

VOTRE RÔLE

- Demandez à l'élève la raison de son appel.
- Renseignez-vous sur :
 - le jour et l'heure du match ;
 - la localisation du stade avec des points de repère ;
 - le(s) moyen(s) de transport pour y aller ;
 - etc.
- Concluez.

INFORMATIONS REÇUES PAR L'ÉLÈVE

TON RÔLE

Ton professeur commence.

CONTEXTE

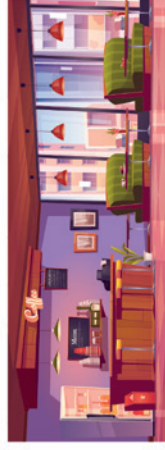
Il y a eu un vol dans ton club de sport. Tu as été témoin du vol. Le responsable du club t'interroge.

TÂCHE

- Décris brièvement ce que tu as vu.
- Réponds de manière complète aux questions que le responsable te pose.

SUPPORT

Tu peux t'aider des illustrations ci-dessous.



NOTES POUR LE PROFESSEUR

Vous commencez.

CONTEXTE

- Vous êtes responsable d'un club de sport.
- Vous recueillez le témoignage d'un jeune qui a été témoin d'un vol dans votre club.

VOTRE RÔLE

- Interrogez l'élève sur ce qu'il a vu :
 - où ;
 - quand ;
 - quoi (objet volé) ;
 - description physique du voleur ;
 - etc.
- Remerciez l'élève et concluez.

INFORMATIONS REÇUES PAR L'ÉLÈVE

TON RÔLE

Ton professeur commence.

CONTEXTE

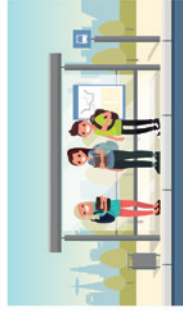
Tu rencontres un nouveau voisin. Il vient juste d'arriver. Il ne connaît pas encore le quartier.

TÂCHE

- Fais connaissance avec ton nouveau voisin et présente-toi.
- Pose-lui quelques questions sur sa maison.
- Réponds à ses questions au sujet du quartier.

SUPPORT

Tu peux t'aider des illustrations ci-dessous.



NOTES POUR LE PROFESSEUR

Vous commencez.

CONTEXTE

- Vous êtes un nouvel habitant du quartier.
- Vous rencontrez un voisin.

VOTRE RÔLE

- Faites connaissance avec l'élève.
- Répondez à ses questions au sujet de votre maison.
- Demandez à l'élève ce que l'on peut trouver dans le quartier :
 - commerces ;
 - lieux de culture ;
 - transports en commun ;
 - écoles ;
 - etc.
- Concluez.

INFORMATIONS REÇUES PAR L'ÉLÈVE

NOTES POUR LE PROFESSEUR

TON RÔLE

Ton professeur commence.

CONTEXTE

Durant ton séjour à l'étranger, tu participes à un stage multisports. À cette occasion tu rencontres ton sportif préféré. Il vient discuter avec toi.

TÂCHE

- Présente-toi.
- Pose-lui des questions sur sa vie quotidienne de sportif de haut niveau (horaire, alimentation, hobbies, voyages, etc.).
- Réponds à ses questions.

SUPPORT

Tu peux t'aider des illustrations ci-dessous.



CONTEXTE

- Vous êtes un sportif de haut niveau.
- Vous discutez avec l'élève.

VOTRE RÔLE

- Saluez l'élève et demandez qu'il se présente.
- Répondez aux questions de l'élève concernant votre quotidien :
 - horaire ;
 - alimentation ;
 - hobbies ;
 - voyages ;
 - etc.
- Posez-lui des questions sur ses habitudes sportives.
- Concluez.

INFORMATIONS REÇUES PAR L'ÉLÈVE

TON RÔLE

Ton professeur commence.

CONTEXTE

Tu veux t'inscrire dans un club sportif. Pour cela, tu dois passer une visite médicale. Tu rencontres le médecin.

TÂCHE

- Explique pourquoi tu es là.
- Réponds aux questions du médecin sur tes habitudes alimentaires et sportives, ta vie quotidienne, etc.

SUPPORT

Tu peux t'aider des illustrations ci-dessous.



NOTES POUR LE PROFESSEUR

Vous commencez.

CONTEXTE

- Vous êtes le médecin traitant de l'élève.
- Vous l'interrogez en vue de son inscription dans un club de sport.

VOTRE RÔLE

- Demandez à l'élève pourquoi il est là.
- Interrogez l'élève sur :
 - ses habitudes alimentaires ;
 - ses habitudes sportives ;
 - sa vie quotidienne ;
 - etc.
- Concluez.

GRILLES D'ÉVALUATION

EXPRESSION ORALE

EXPRESSION ORALE SANS INTERACTION				___ / 30
Critères	Indicateurs	Niveaux de maîtrise		Points
ADÉQUATION DE LA PRODUCTION	Respect de la consigne	Nombre d'informations compréhensibles données spontanément : de 0 pt * à 5 pts (1 pt par information)		___ / 5
	Précision des informations	Nombre d'informations détaillées : de 0 pt à 5 pts (1 pt par information détaillée)		___ / 5
	Pertinence	Le contenu est pertinent par rapport à la tâche : 4 pts		___ / 4
		Le contenu est peu pertinent : 2 pts Le contenu n'est pas pertinent : 0 pt		
CORRECTION DE LA LANGUE	Grammaire	La production comporte très peu ou pas d'erreurs : 5 pts Le niveau de maîtrise est inférieur à ce qui est mentionné ci-dessus, mais supérieur à ce qui est repris ci-dessous : 4 pts		___ / 5
		Les erreurs n'entravent pas la compréhension globale du message : 3 pts Le niveau de maîtrise est inférieur à ce qui est mentionné ci-dessus, mais supérieur à ce qui est repris ci-dessous : 2 pts		
		Les erreurs entravent souvent la compréhension du message : 1 pt		
		Les erreurs empêchent la compréhension du message : 0 pt		
	Vocabulaire	Le vocabulaire est approprié et utilisé avec très peu ou pas d'erreurs : 5 pts Le niveau de maîtrise est inférieur à ce qui est mentionné ci-dessus, mais supérieur à ce qui est repris ci-dessous : 4 pts		___ / 5
		Les erreurs n'entravent pas la compréhension globale du message : 3 pts Le niveau de maîtrise est inférieur à ce qui est mentionné ci-dessus, mais supérieur à ce qui est repris ci-dessous : 2 pts		
		Le vocabulaire n'est pas approprié, ce qui entrave souvent la compréhension du message : 1 pt		
		Les erreurs empêchent la compréhension du message : 0 pt		
	Prononciation	Quelques erreurs peuvent parfois entraver la compréhension : 2 pts		___ / 2
		Les erreurs entravent souvent la compréhension : 1 pt		
		Les erreurs empêchent la compréhension du message : 0 pt		
	Intonation	L'intonation est adaptée à l'intention de communication : 1 pt		___ / 1
		L'intonation est inadaptée : 0 pt		
	Fluidité	Les pauses/hésitations n'entravent pas la communication : 2 pts		___ / 2
		Les pauses/hésitations entravent parfois la communication : 1 pt		
		Les pauses/hésitations entravent la communication : 0 pt		
DÉMARCHE DE COMMUNICATION	Stratégies	L'emploi de stratégies de communication est adapté à la situation : 1 pt L'absence de stratégies nuit à la communication : 0 pt		___ / 1

* Si l'élève refuse de communiquer, il obtiendra « 0 » pour l'ensemble de l'épreuve d'expression orale sans interaction.

Critères	Indicateurs	Niveaux de maîtrise	Points
ADÉQUATION DE LA PRODUCTION	Respect de la consigne	Tous les aspects attendus, même s'il en manque un, sont traités : 10 pts	___ / 10
		Au moins 2/3 des aspects attendus sont traités : 7 pts	
		La moitié des aspects attendus est traitée : 5 pts	
		Moins de la moitié des aspects est traitée : 3 pts	
ADÉQUATION DE LA PRODUCTION	Interaction	Message non conforme à la consigne ou refus de communiquer : 0 pt *	___ / 12
		Les répliques sont toujours en adéquation avec celles du partenaire : 12 pts	
		Les répliques sont souvent en adéquation avec celles du partenaire : 8 pts	
		Les répliques sont rarement en adéquation avec celles du partenaire : 4 pts	
ADÉQUATION DE LA PRODUCTION	Pertinence	Les répliques ne sont jamais en adéquation avec celles du partenaire : 0 pt	___ / 6
		Le contenu est pertinent par rapport à la tâche : 6 pts	
		Le contenu est peu pertinent : 3 pts	
		Le contenu n'est pas pertinent : 0 pt	
CORRECTION DE LA LANGUE	Grammaire	La production ne comporte pas d'erreurs ou comporte très peu d'erreurs qui n'entravent pas la communication : 8 pts	___ / 8
		Le niveau de maîtrise est inférieur à ce qui est mentionné ci-dessus mais supérieur à ce qui est repris ci-dessous : 6 pts	
		Les erreurs entravent parfois la communication : 4 pts	
		Le niveau de maîtrise est inférieur à ce qui est mentionné ci-dessus mais supérieur à ce qui est repris ci-dessous : 2 pts	
CORRECTION DE LA LANGUE	Vocabulaire	Les nombreuses erreurs empêchent la communication : 0 pt	___ / 8
		Le vocabulaire est approprié et utilisé avec très peu ou pas d'erreurs : 8 pts	
		Le niveau de maîtrise est inférieur à ce qui est mentionné ci-dessus mais supérieur à ce qui est repris ci-dessous : 6 pts	
		Les erreurs entravent parfois la communication : 4 pts	
CORRECTION DE LA LANGUE	Prononciation	Le niveau de maîtrise est inférieur à ce qui est mentionné ci-dessus mais supérieur à ce qui est repris ci-dessous : 2 pts	___ / 4
		Les nombreuses erreurs empêchent la communication : 0 pt	
		Quelques erreurs peuvent parfois entraver la communication : 4 pts	
		Les erreurs entravent souvent la communication : 2 pts	
CORRECTION DE LA LANGUE	Intonation	Les erreurs empêchent la communication : 0 pt	___ / 4
		L'intonation est adaptée à l'intention de communication : 4 pts	
		L'intonation est partiellement adaptée : 2 pts	
		L'intonation est inadaptée : 0 pt	
DÉMARCHE DE COMMUNICATION	Fluidité	Les pauses/hésitations entravent la communication : 0 pt	___ / 4
		Les pauses/hésitations entravent parfois la communication : 2 pts	
		Les pauses/hésitations n'entravent pas la communication : 4 pts	
		Les pauses/hésitations entravent la communication : 0 pt	
DÉMARCHE DE COMMUNICATION	Stratégies	L'emploi de stratégies de communication est adapté à la situation : 4 pts	___ / 4
		L'emploi de stratégies est insuffisant : 2 pts	
		L'absence de stratégies nuit à la communication : 0 pt	

* Si l'élève refuse de communiquer, il obtiendra « 0 » pour l'ensemble de l'épreuve d'expression orale en interaction.

ÉPREUVE EXTERNE COMMUNE

CE1D2022

LANGUES MODERNES

DOSSIER EXPRESSION ORALE | SÉRIE 2



**V2
&
V1**

Ce dossier contient tous les documents nécessaires au bon déroulement de l'expression orale du CE1D langues modernes.

Il convient d'imprimer les documents listés ci-dessous en **RECTO SEUL** et, si possible, en couleurs.

1. Les **8 fiches** qui concernent l'expression orale **sans interaction**.
2. Les **8 fiches** qui concernent l'expression orale **en interaction**.
3. Les **rôles** que le professeur doit tenir selon les fiches de conversation simulée.
4. La **grille d'évaluation**.

Cette année, l'enseignant aura la liberté, avant la passation, d'écarter un maximum de 2 fiches en interaction et 2 fiches sans interaction dont le contenu risquerait de mettre les élèves en difficulté au vu des ressources installées.

Pour éviter que les élèves n'écrivent sur les fiches, il est conseillé de les glisser dans des pochettes en plastique.

Pour faciliter la lisibilité des fiches pour les élèves, celles-ci sont rédigées sous forme épïcène.

Pour rappel, les modalités de passation de l'épreuve orale se trouvent dans le guide de passation.

EXPRESSION ORALE

SANS INTERACTION

SÉRIE 2

CONTEXTE

Tu es parti en vacances avec la famille de ton meilleur ami. Tu as passé un séjour de rêve. Tu envoies un message vocal à ton correspondant.

TÂCHE

- Explique-lui pourquoi ces vacances étaient les meilleures de ta vie.
- Donne-lui des détails sur les activités que tu as faites.

Donne au moins 5 informations différentes et détaillées.

CONTEXTE

Tu as eu l'occasion de participer à une soirée à laquelle des stars étaient présentes. Malheureusement, tu n'as pas du tout aimé. Tu envoies un message vocal à ton ami.

TÂCHE

- Nomme une des stars que tu as rencontrées et décris-la.
- Raconte à ton ami ce que tu n'as pas du tout apprécié lors de la soirée.

Donne au moins 5 informations différentes et détaillées.

CONTEXTE

Tu es en vacances et tu ne te sens pas bien. Tu appelles le centre médical. C'est un répondeur. Laisse un message pour expliquer ce qui ne va pas.

TÂCHE

- Présente-toi et donne tes coordonnées.
- Explique ce qui ne va pas / les symptômes dont tu souffres.

Donne au moins 5 informations différentes et détaillées.

CONTEXTE

Tu as réaménagé ta chambre. Tu es content du résultat. Tu envoies un message vocal à ton correspondant.

TÂCHE

- Dis comment tu te sens.
- Décris-lui ta chambre (murs, meubles, place des meubles et des objets, nouvelle décoration, etc.).

Donne au moins 5 informations différentes et détaillées.

CONTEXTE

Ton correspondant arrive demain chez toi. Tu voudrais lui donner quelques indications pour qu'il trouve facilement ta maison. Tu lui envoies un message vocal.

TÂCHE

- Indique l'itinéraire entre la gare ou l'arrêt de bus et chez toi.
- Décris l'extérieur de ta maison et sa situation dans la rue.

Donne au moins 5 informations différentes et détaillées.

CONTEXTE

Ton correspondant arrive demain chez toi. Malheureusement, tu ne pourras pas l'accueillir à la gare. Quelqu'un d'autre ira à ta place. Tu lui envoies un message vocal.

TÂCHE

- Annonce à ton correspondant que tu ne seras pas à la gare.
- Précise qui viendra l'accueillir à ta place et décris cette personne pour qu'il puisse la reconnaître.

Donne au moins 5 informations différentes et détaillées.

CONTEXTE

Tu participes à une journée d'excursion avec ton école. Au programme : visite de ville, activités de loisirs... Ton ami n'a pas pu vous accompagner. Tu lui envoies un message vocal pour lui raconter ce que vous êtes en train de faire.

TÂCHE

- Dis où tu te trouves et décris l'endroit.
- Explique-lui les activités que vous êtes en train de faire.

Donne au moins 5 informations différentes et détaillées.

CONTEXTE

Hier, tu as passé la journée avec ton voisin âgé et tu l'as aidé pour les tâches ménagères. Tu envoies un message vocal à ton ami pour lui raconter cette journée.

TÂCHE

- Explique à ton correspondant le déroulement de la journée.
- Décris les tâches ménagères que tu as faites.

Donne au moins 5 informations différentes et détaillées.

EXPRESSION ORALE EN INTERACTION

SÉRIE 2

UNE SEMAINE D'ABSENCE

TON RÔLE

Ton professeur commence.

CONTEXTE

Tu es bloqué à la maison pour raisons médicales. Ton copain de classe t'appelle pour prendre de tes nouvelles.

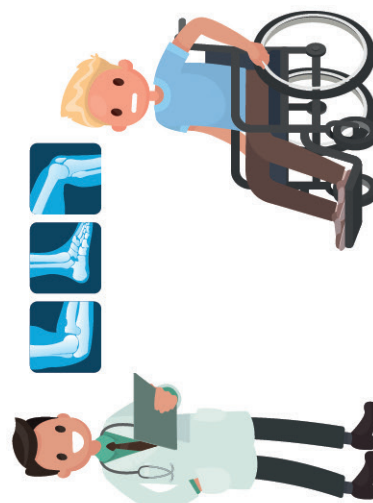
TÂCHE

- Explique à ton copain la raison de ton absence.
- Réponds à ses questions concernant tes occupations à la maison.

SUPPORT

Tu peux t'aider des illustrations de la page suivante.

UNE SEMAINE D'ABSENCE



UN REPAS EN FAMILLE

TON RÔLE

Ton professeur commence.

CONTEXTE

Tu loges dans une famille d'accueil. Un des parents t'a demandé de préparer le repas de ce soir. Vous en discutez ensemble.

TÂCHE

- Réponds aux questions à propos du plat que tu as décidé de préparer.
- Explique les habitudes concernant les repas dans ta famille.

SUPPORT

Tu peux t'aider des illustrations de la page suivante.

UN REPAS EN FAMILLE



UNE ACTIVITÉ DE DÉTENTE

TON RÔLE

Ton professeur commence.

CONTEXTE

Ton école organise des activités après les cours. Tu participes à l'une d'elles. Ton copain voudrait t'accompagner.

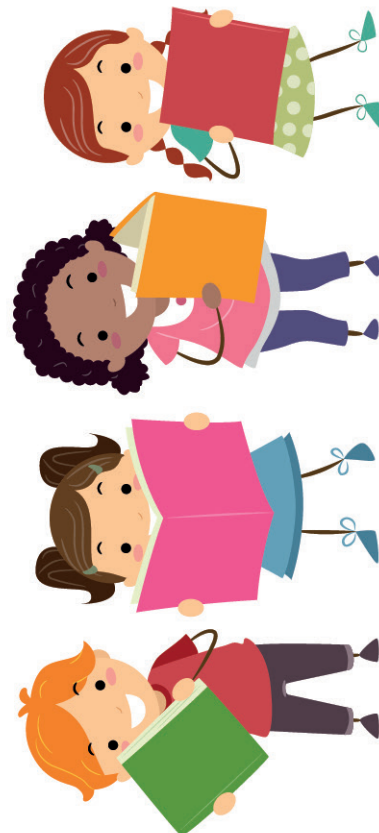
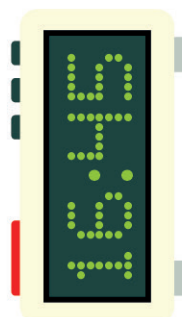
TÂCHE

- Dis à quelle activité tu participes.
- Réponds aux questions de ton copain sur cette activité (fréquence, horaire, lieu, etc.).

SUPPORT

Tu peux t'aider des illustrations de la page suivante.

UNE ACTIVITÉ DE DÉTENTE



UNE INVITATION À UN CONCERT

TON RÔLE

Ton professeur commence.

CONTEXTE

Tu vas assister au concert de ton artiste ou ton groupe préféré. Tu invites ton correspondant à venir assister à ce concert. Mais tu ne pourras pas aller le chercher à la gare. Tu l'appelles pour régler les détails de sa venue.

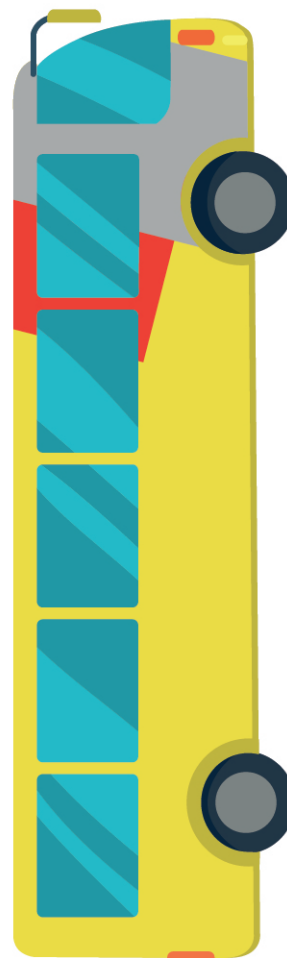
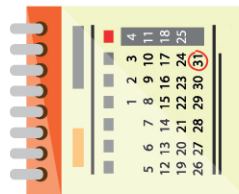
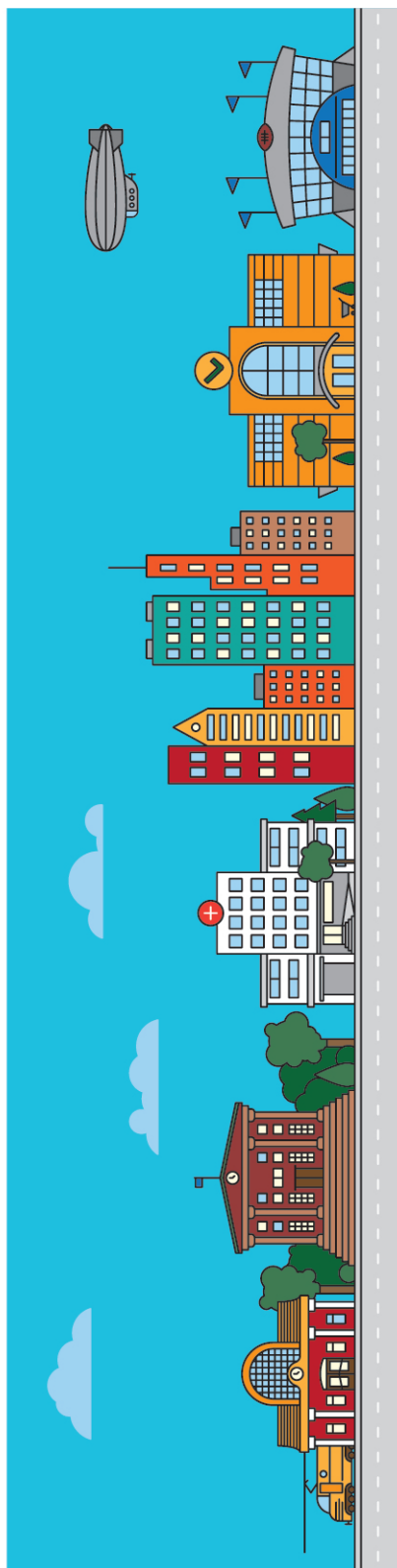
TÂCHE

- Explique à ton correspondant la raison de ton appel.
- Réponds aux questions qu'il te pose pour pouvoir assister au concert.

SUPPORT

Tu peux t'aider des illustrations de la page suivante.

UNE INVITATION À UN CONCERT



UNE JOURNÉE AU PARC D'ATTRACTION

TON RÔLE

Ton professeur commence.

CONTEXTE

L'année passée, pour fêter la fin de l'année scolaire, tu as passé une journée avec ta classe dans un parc d'attraction. Tu discutes de cette journée avec ton ami.

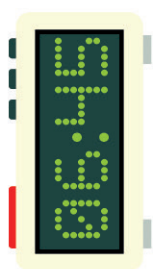
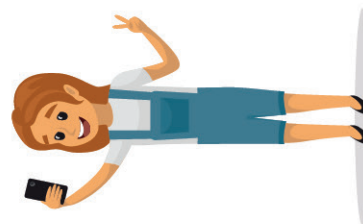
TÂCHE

- Réponds aux questions de ton ami concernant ta journée au parc d'attraction.
- Donne ton avis sur cette journée.

SUPPORT

Tu peux t'aider des illustrations de la page suivante.

UNE JOURNÉE AU PARC D'ATTRACTION



UN ÉCHANGE LINGUISTIQUE

TON RÔLE

Ton professeur commence.

CONTEXTE

Tu souhaites participer à un échange linguistique. Le responsable de l'échange doit compléter une fiche d'informations. Il te pose des questions pour la remplir.

TÂCHE

- Présente-toi.
- Réponds aux questions du responsable (famille, loisirs, animaux domestiques, etc.).

SUPPORT

Tu peux t'aider des illustrations de la page suivante.

UN ÉCHANGE LINGUISTIQUE



INVITER UN AMI POUR LES VACANCES

TON RÔLE

Ton professeur commence.

CONTEXTE

Tu vas partir en vacances avec tes parents. Ils t'ont proposé d'inviter un ami. Tu en parles avec lui.

TÂCHE

- Invite ton ami.
- Réponds à ses questions à propos du séjour.

SUPPORT

Tu peux t'aider des illustrations de la page suivante.

INVITER UN AMI POUR LES VACANCES



UN MAUVAIS WEEKEND

TON RÔLE

Ton professeur commence.

CONTEXTE

Tes voisins t'ont demandé de garder leurs enfants durant le weekend. Tout ne s'est pas bien passé. Tu parles avec ton ami des problèmes que tu as rencontrés.

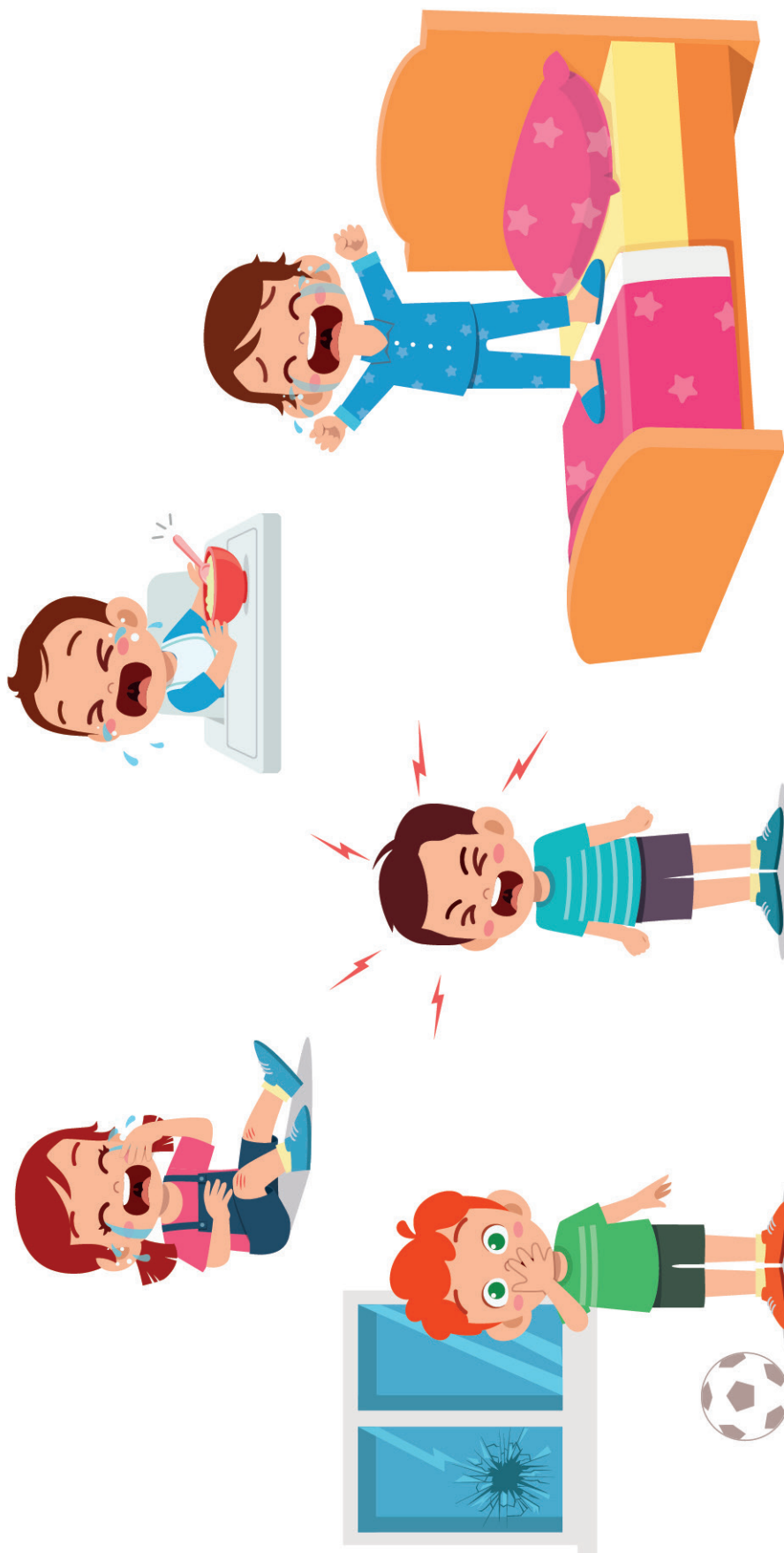
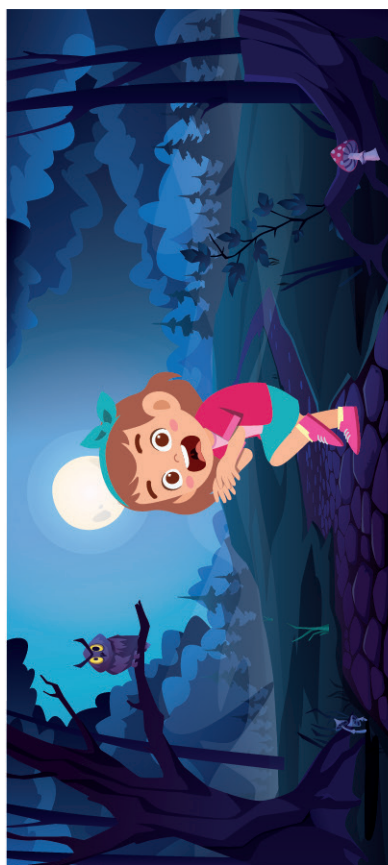
TÂCHE

- Décris brièvement ton weekend de babysitting à ton ami.
- Réponds à ses questions à propos de ce weekend difficile.

SUPPORT

Tu peux t'aider des illustrations de la page suivante.

UN MAUVAIS WEEKEND



RÔLES DU PROFESSEUR

pendant l'expression orale en interaction

INFORMATIONS REÇUES PAR L'ÉLÈVE

TON RÔLE

Ton professeur commence.

CONTEXTE

Tu es bloqué à la maison pour raisons médicales. Ton copain de classe t'appelle pour prendre de tes nouvelles.

TÂCHE

- Explique à ton copain la raison de ton absence.
- Réponds à ses questions concernant tes occupations à la maison.

SUPPORT

Tu peux t'aider des illustrations ci-dessous.



NOTES POUR LE PROFESSEUR

Vous commencez.

CONTEXTE

- Vous êtes le copain de l'élève.
- Vous lui téléphonez pour prendre de ses nouvelles car il est absent depuis une semaine.

VOTRE RÔLE

- Appelez l'élève et demandez-lui comment il va.
- Posez-lui des questions sur son absence :
 - les raisons ;
 - les symptômes, douleurs ;
 - quand il reviendra à l'école ;
 - etc.
- Demandez-lui ce qu'il fait pour passer le temps à la maison.
- Concluez.

INFORMATIONS REÇUES PAR L'ÉLÈVE

NOTES POUR LE PROFESSEUR

TON RÔLE

Ton professeur commence.

CONTEXTE

Tu loges dans une famille d'accueil. Un des parents t'a demandé de préparer le repas de ce soir. Vous en discutez ensemble.

TÂCHE

- Réponds aux questions à propos du plat que tu as décidé de préparer.
- Explique les habitudes concernant les repas dans ta famille.

SUPPORT

Tu peux t'aider des illustrations ci-dessous.



CONTEXTE

- Vous êtes un des parents d'accueil.
- Vous avez proposé à l'élève de préparer le repas de ce soir.
- Vous en discutez ensemble.

VOTRE RÔLE

- Demandez à l'élève :
 - le plat qu'il a décidé de préparer ;
 - les ingrédients dont il a besoin.
- Posez-lui des questions sur les habitudes de sa famille quant aux repas :
 - quoi ;
 - où ;
 - quand ;
 - etc.
- Concluez.

INFORMATIONS REÇUES PAR L'ÉLÈVE

TON RÔLE

Ton professeur commence.

CONTEXTE

Ton école organise des activités après les cours. Tu participes à l'une d'elles. Ton copain voudrait t'accompagner.

TÂCHE

- Dis à quelle activité tu participes.
- Réponds aux questions de ton copain sur cette activité (fréquence, horaire, lieu, etc.).

SUPPORT

Tu peux t'aider des illustrations ci-dessous.



NOTES POUR LE PROFESSEUR

Vous commencez.

CONTEXTE

- Vous êtes l'amî de l'élève.
- Vous souhaitez des informations sur les activités de détente organisées par l'école après les cours.

VOTRE RÔLE

- Demandez à l'élève à quelle activité il participe.
- Posez-lui des questions sur l'activité :
 - fréquence ;
 - horaire ;
 - lieu ;
 - professeur responsable ;
 - nombre de participants ;
 - appréciation ;
 - etc.
- Concluez.

INFORMATIONS REÇUES PAR L'ÉLÈVE

TON RÔLE

Ton professeur commence.

CONTEXTE

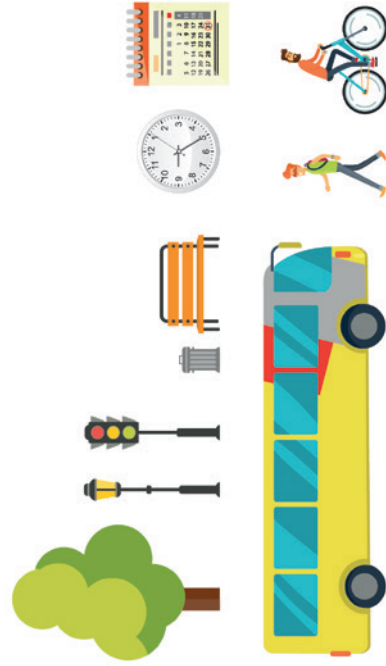
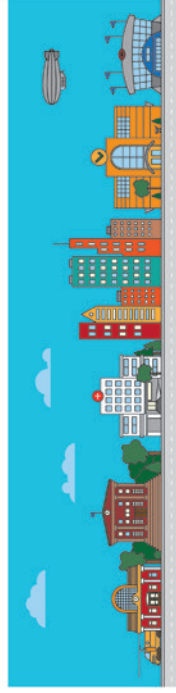
Tu vas assister au concert de ton artiste ou ton groupe préféré. Tu invites ton correspondant à venir assister à ce concert. Mais tu ne pourras pas aller le chercher à la gare. Tu l'appelles pour régler les détails de sa venue.

TÂCHE

- Explique à ton correspondant la raison de ton appel.
- Réponds aux questions qu'il te pose pour pouvoir assister au concert.

SUPPORT

Tu peux t'aider des illustrations ci-dessous.



NOTES POUR LE PROFESSEUR

Vous commencez.

CONTEXTE

- Vous êtes le correspondant de l'élève.
- Vous êtes invité par l'élève à venir assister à un concert.
- Vous discutez pour régler les détails de votre venue.

VOTRE RÔLE

- Demandez à l'élève la raison de son appel.
- Renseignez-vous sur :
 - le chanteur/la chanteuse/le groupe ;
 - le jour et l'heure du concert ;
 - la localisation de la salle de concert avec des points de repère ;
 - les moyens de transport pour y aller ;
 - etc.
- Concluez.

INFORMATIONS REÇUES PAR L'ÉLÈVE

TON RÔLE

Ton professeur commence.

CONTEXTE

L'année passée, pour fêter la fin de l'année scolaire, tu as passé une journée avec ta classe dans un parc d'attraction. Tu discutes de cette journée avec ton ami.

TÂCHE

- Réponds aux questions de ton ami concernant ta journée au parc d'attraction.
- Donne ton avis sur cette journée.

SUPPORT

Tu peux t'aider des illustrations ci-dessous.



NOTES POUR LE PROFESSEUR

Vous commencez.

CONTEXTE

- Vous êtes l'ami de l'élève.
- L'année dernière, il a passé une journée avec sa classe dans un parc d'attraction. Vous en discutez ensemble.

VOTRE RÔLE

- Demandez à l'élève dans quel parc d'attraction il est allé.
- Interrogez-le sur le déroulement de sa journée :
 - horaire ;
 - moyen de transport ;
 - activités ;
 - repas ;
 - météo ;
 - appréciation ;
 - etc.
- Concluez.

INFORMATIONS REÇUES PAR L'ÉLÈVE

TON RÔLE

Ton professeur commence.

CONTEXTE

Tu vas partir en vacances avec tes parents. Ils t'ont proposé d'inviter un ami. Tu en parles avec lui.

TÂCHE

- Invite ton ami.
- Réponds à ses questions à propos du séjour.

SUPPORT

Tu peux t'aider des illustrations ci-dessous.



NOTES POUR LE PROFESSEUR

Vous commencez.

CONTEXTE

- Vous êtes l'ami de l'élève.
- Vous êtes invité à partir avec lui en vacances.

VOTRE RÔLE

- Saluez l'élève.
- Acceptez son invitation.
- Interrogez-le pour avoir des informations sur le séjour :
 - lieu et date ;
 - type de logement ;
 - activités prévues ;
 - météo ;
 - moyen de transport ;
 - etc.
- Réagissez au programme imaginé par l'élève et concluez.

INFORMATIONS REÇUES PAR L'ÉLÈVE

TON RÔLE

Ton professeur commence.

CONTEXTE

Tes voisins t'ont demandé de garder leurs enfants durant le weekend. Tout ne s'est pas bien passé. Tu parles avec ton ami des problèmes que tu as rencontrés.

TÂCHE

- Décris brièvement ton weekend de babysitting à ton ami.
- Réponds à ses questions à propos de ce weekend difficile.

SUPPORT

Tu peux t'aider des illustrations ci-dessous.



NOTES POUR LE PROFESSEUR

Vous commencez.

CONTEXTE

- Vous êtes l'ami de l'élève.
- Vous discutez avec lui du weekend qu'il a passé.

VOTRE RÔLE

- Saluez l'élève et demandez-lui comment il va.
- Posez-lui des questions pour savoir :
 - ce qu'il a fait ;
 - où il a passé son weekend ;
 - avec qui ;
 - pourquoi cela ne s'est pas bien passé ;
 - etc.
- Concluez.

GRILLES D'ÉVALUATION

EXPRESSION ORALE

EXPRESSION ORALE SANS INTERACTION			___ / 30
Critères	Indicateurs	Niveaux de maîtrise	Points
ADÉQUATION DE LA PRODUCTION	Respect de la consigne	Nombre d'informations compréhensibles données spontanément : de 0 pt * à 5 pts (1 pt par information)	___ / 5
	Précision des informations	Nombre d'informations détaillées : de 0 pt à 5 pts (1 pt par information détaillée)	___ / 5
	Pertinence	Le contenu est pertinent par rapport à la tâche : 4 pts	___ / 4
		Le contenu est peu pertinent : 2 pts Le contenu n'est pas pertinent : 0 pt	
CORRECTION DE LA LANGUE	Grammaire	La production comporte très peu ou pas d'erreurs : 5 pts Le niveau de maîtrise est inférieur à ce qui est mentionné ci-dessus, mais supérieur à ce qui est repris ci-dessous : 4 pts	___ / 5
		Les erreurs n'entravent pas la compréhension globale du message : 3 pts Le niveau de maîtrise est inférieur à ce qui est mentionné ci-dessus, mais supérieur à ce qui est repris ci-dessous : 2 pts	
		Les erreurs entravent souvent la compréhension du message : 1 pt	
		Les erreurs empêchent la compréhension du message : 0 pt	
	Vocabulaire	Le vocabulaire est approprié et utilisé avec très peu ou pas d'erreurs : 5 pts Le niveau de maîtrise est inférieur à ce qui est mentionné ci-dessus, mais supérieur à ce qui est repris ci-dessous : 4 pts	___ / 5
		Les erreurs n'entravent pas la compréhension globale du message : 3 pts Le niveau de maîtrise est inférieur à ce qui est mentionné ci-dessus, mais supérieur à ce qui est repris ci-dessous : 2 pts	
		Le vocabulaire n'est pas approprié, ce qui entrave souvent la compréhension du message : 1 pt	
		Les erreurs empêchent la compréhension du message : 0 pt	
	Prononciation	Quelques erreurs peuvent parfois entraver la compréhension : 2 pts	___ / 2
		Les erreurs entravent souvent la compréhension : 1 pt	
		Les erreurs empêchent la compréhension du message : 0 pt	
	Intonation	L'intonation est adaptée à l'intention de communication : 1 pt	___ / 1
		L'intonation est inadaptée : 0 pt	
	Fluidité	Les pauses/hésitations n'entravent pas la communication : 2 pts	___ / 2
		Les pauses/hésitations entravent parfois la communication : 1 pt	
		Les pauses/hésitations entravent la communication : 0 pt	
DÉMARCHE DE COMMUNICATION	Stratégies	L'emploi de stratégies de communication est adapté à la situation : 1 pt L'absence de stratégies nuit à la communication : 0 pt	___ / 1

* Si l'élève refuse de communiquer, il obtiendra « 0 » pour l'ensemble de l'épreuve d'expression orale sans interaction.

Critères	Indicateurs	Niveaux de maîtrise	Points
ADÉQUATION DE LA PRODUCTION	Respect de la consigne	Tous les aspects attendus, même s'il en manque un, sont traités : 10 pts	___ / 10
		Au moins 2/3 des aspects attendus sont traités : 7 pts	
		La moitié des aspects attendus est traitée : 5 pts	
		Moins de la moitié des aspects est traitée : 3 pts	
ADÉQUATION DE LA PRODUCTION	Interaction	Message non conforme à la consigne ou refus de communiquer : 0 pt *	___ / 12
		Les répliques sont toujours en adéquation avec celles du partenaire : 12 pts	
		Les répliques sont souvent en adéquation avec celles du partenaire : 8 pts	
		Les répliques sont rarement en adéquation avec celles du partenaire : 4 pts	
ADÉQUATION DE LA PRODUCTION	Pertinence	Les répliques ne sont jamais en adéquation avec celles du partenaire : 0 pt	___ / 6
		Le contenu est pertinent par rapport à la tâche : 6 pts	
		Le contenu est peu pertinent : 3 pts	
		Le contenu n'est pas pertinent : 0 pt	
CORRECTION DE LA LANGUE	Grammaire	La production ne comporte pas d'erreurs ou comporte très peu d'erreurs qui n'entravent pas la communication : 8 pts	___ / 8
		Le niveau de maîtrise est inférieur à ce qui est mentionné ci-dessus mais supérieur à ce qui est repris ci-dessous : 6 pts	
		Les erreurs entravent parfois la communication : 4 pts	
		Le niveau de maîtrise est inférieur à ce qui est mentionné ci-dessus mais supérieur à ce qui est repris ci-dessous : 2 pts	
CORRECTION DE LA LANGUE	Vocabulaire	Les nombreuses erreurs empêchent la communication : 0 pt	___ / 8
		Le vocabulaire est approprié et utilisé avec très peu ou pas d'erreurs : 8 pts	
		Le niveau de maîtrise est inférieur à ce qui est mentionné ci-dessus mais supérieur à ce qui est repris ci-dessous : 6 pts	
		Les erreurs entravent parfois la communication : 4 pts	
CORRECTION DE LA LANGUE	Prononciation	Le niveau de maîtrise est inférieur à ce qui est mentionné ci-dessus mais supérieur à ce qui est repris ci-dessous : 2 pts	___ / 4
		Les nombreuses erreurs empêchent la communication : 0 pt	
		Quelques erreurs peuvent parfois entraver la communication : 4 pts	
		Les erreurs entravent souvent la communication : 2 pts	
CORRECTION DE LA LANGUE	Intonation	Les erreurs empêchent la communication : 0 pt	___ / 4
		L'intonation est adaptée à l'intention de communication : 4 pts	
		L'intonation est partiellement adaptée : 2 pts	
		L'intonation est inadaptée : 0 pt	
DÉMARCHE DE COMMUNICATION	Fluidité	Les pauses/hésitations entravent la communication : 0 pt	___ / 4
		Les pauses/hésitations entravent parfois la communication : 2 pts	
		Les pauses/hésitations n'entravent pas la communication : 4 pts	
		Les pauses/hésitations entravent la communication : 0 pt	
DÉMARCHE DE COMMUNICATION	Stratégies	L'emploi de stratégies de communication est adapté à la situation : 4 pts	___ / 4
		L'emploi de stratégies est insuffisant : 2 pts	
		L'absence de stratégies nuit à la communication : 0 pt	

* Si l'élève refuse de communiquer, il obtiendra « 0 » pour l'ensemble de l'épreuve d'expression orale en interaction.

ÉPREUVE EXTERNE COMMUNE

CE1D2022

LANGUES MODERNES

DOSSIER EXPRESSION ORALE | SÉRIE 3



**V2
&
V1**

Ce dossier contient tous les documents nécessaires au bon déroulement de l'expression orale du CE1D langues modernes.

Il convient d'imprimer les documents listés ci-dessous en **RECTO SEUL** et, si possible, en couleurs.

1. Les **8 fiches** qui concernent l'expression orale **sans interaction**.
2. Les **8 fiches** qui concernent l'expression orale **en interaction**.
3. Les **rôles** que le professeur doit tenir selon les fiches de conversation simulée.
4. La **grille d'évaluation**.

Cette année, l'enseignant aura la liberté, avant la passation, d'écarter un maximum de 2 fiches en interaction et 2 fiches sans interaction dont le contenu risquerait de mettre les élèves en difficulté au vu des ressources installées.

Pour éviter que les élèves n'écrivent sur les fiches, il est conseillé de les glisser dans des pochettes en plastique.

Pour faciliter la lisibilité des fiches pour les élèves, celles-ci sont rédigées sous forme épïcène.

Pour rappel, les modalités de passation de l'épreuve orale se trouvent dans le guide de passation.

EXPRESSION ORALE

SANS INTERACTION

SÉRIE 3

CONTEXTE

Tu vas partir en vacances à l'étranger. Tu t'es renseigné sur internet. Pas de doute, c'est un endroit qui te plaît. Tu envoies un message vocal à ton correspondant pour lui en parler.

TÂCHE

- Annonce à ton correspondant que tu vas partir en vacances et décris-lui l'endroit.
- Raconte-lui ce qu'il est possible de faire là-bas.

Donne au moins 5 informations différentes et détaillées.

CONTEXTE

Tu passes une année à l'étranger. Un professeur te demande de présenter à la classe une journée habituelle à l'école en Belgique.

TÂCHE

- Dis où tu vas à l'école.
- Décris le déroulement d'une de tes journées d'école.

Donne au moins 5 informations différentes et détaillées.

CONTEXTE

Tes parents t'ont organisé une super fête d'anniversaire le weekend passé. Ton correspondant n'a pas pu venir. Tu lui envoies un message vocal pour lui en parler.

TÂCHE

- Décris-lui la fête (lieu et activités).
- Parle-lui du repas.

Donne au moins 5 informations différentes et détaillées.

CONTEXTE

Demain, ta classe passera la journée en forêt. Ton ami était absent aujourd'hui. Tu lui envoies un message vocal pour lui communiquer les dernières informations à propos de votre excursion.

TÂCHE

Donne des informations sur :

- l'heure et le lieu du départ ;
- le temps qu'il fera ;
- les vêtements et accessoires à prévoir.

Donne au moins 5 informations différentes et détaillées.

CONTEXTE

Ton correspondant arrive demain chez toi. Il aimerait en savoir plus sur ton logement et l'endroit où il va dormir. Tu lui envoies un message vocal.

TÂCHE

- Décris l'intérieur de ton logement.
- Décris l'endroit où ton correspondant va dormir.

Donne au moins 5 informations différentes et détaillées.

CONTEXTE

Tu devais rencontrer ton ami aujourd'hui mais tes parents t'ont demandé d'effectuer quelques tâches ménagères pour les aider. Tu envoies un message vocal à ton ami.

TÂCHE

- Explique à ton ami pourquoi tu ne seras pas là.
- Raconte-lui ce que tu dois faire pour aider tes parents.

Donne au moins 5 informations différentes et détaillées.

CONTEXTE

Tu as participé à une journée sportive avec l'école. Tu envoies un message vocal à ton ami pour lui raconter cette journée.

TÂCHE

- Donne ton avis sur la journée.
- Raconte le déroulement de la journée (horaire, activités, repas, etc.).

Donne au moins 5 informations différentes et détaillées.

CONTEXTE

Tu as eu l'occasion de participer à une soirée à laquelle des stars étaient présentes.

Tu as adoré ! Tu envoies un message vocal à ton ami.

TÂCHE

- Nomme une des stars que tu as rencontrées et décris-la.
- Raconte à ton ami ce que tu as apprécié lors de la soirée.

Donne au moins 5 informations différentes et détaillées.

EXPRESSION ORALE EN INTERACTION

SÉRIE 3

MON ÉCOLE

TON RÔLE

Ton professeur commence.

CONTEXTE

Dans le cadre d'un échange linguistique, ton correspondant viendra loger chez toi et t'accompagnera à l'école. Il te téléphone afin d'avoir des informations à propos de ton école.

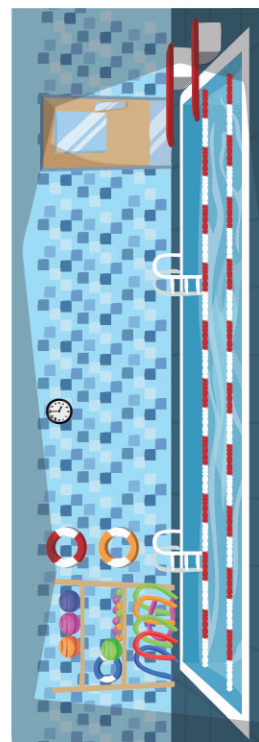
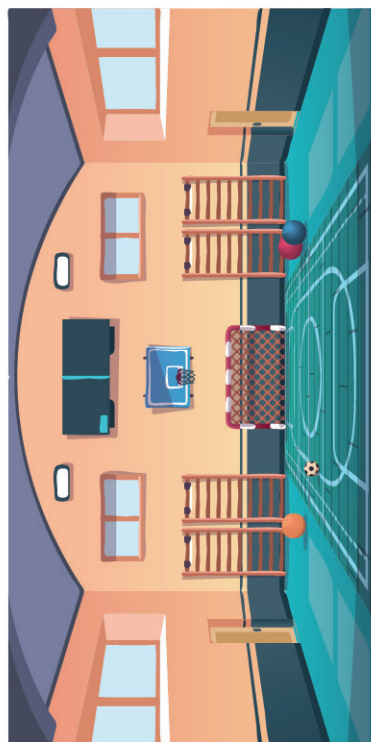
TÂCHE

- Salue ton correspondant.
- Réponds à ses questions à propos de ton école.

SUPPORT

Tu peux t'aider des illustrations de la page suivante.

MON ÉCOLE



UN REPAS EN FAMILLE

TON RÔLE

Ton professeur commence.

CONTEXTE

Tu loges dans une famille d'accueil. Un des parents t'a demandé de préparer le repas de ce soir. Vous en discutez ensemble.

TÂCHE

- Réponds aux questions à propos du plat que tu as décidé de préparer.
- Explique tes goûts alimentaires.

SUPPORT

Tu peux t'aider des illustrations de la page suivante.

UN REPAS EN FAMILLE



ÉCHANGE DE VÊTEMENTS

TON RÔLE

Ton professeur commence.

CONTEXTE

Hier, tu as reçu un vêtement en cadeau mais il ne te convient pas. Tu vas au magasin pour l'échanger. Tu en profites pour acheter un autre article.

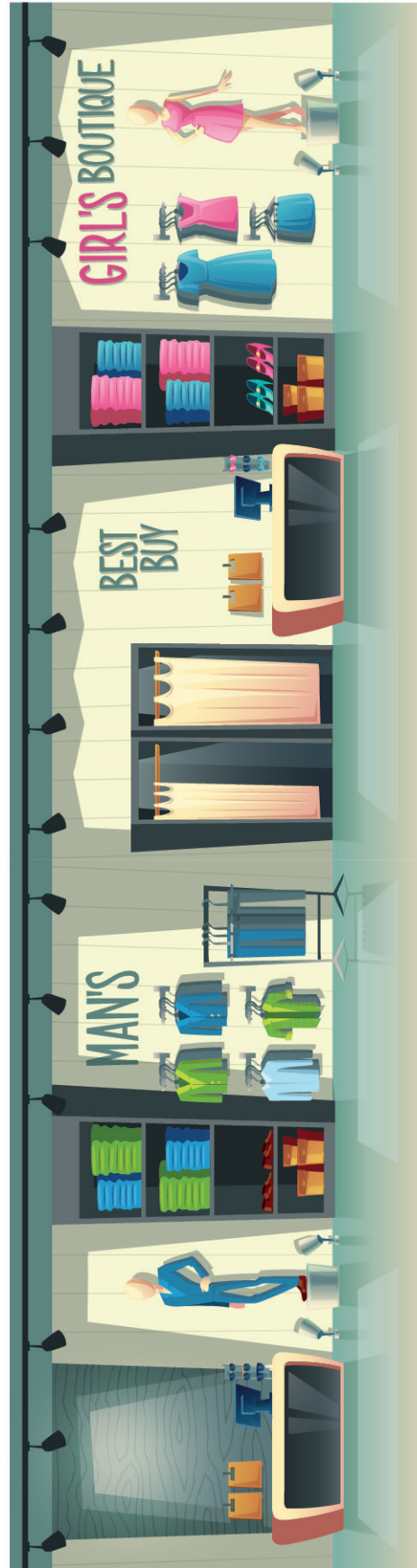
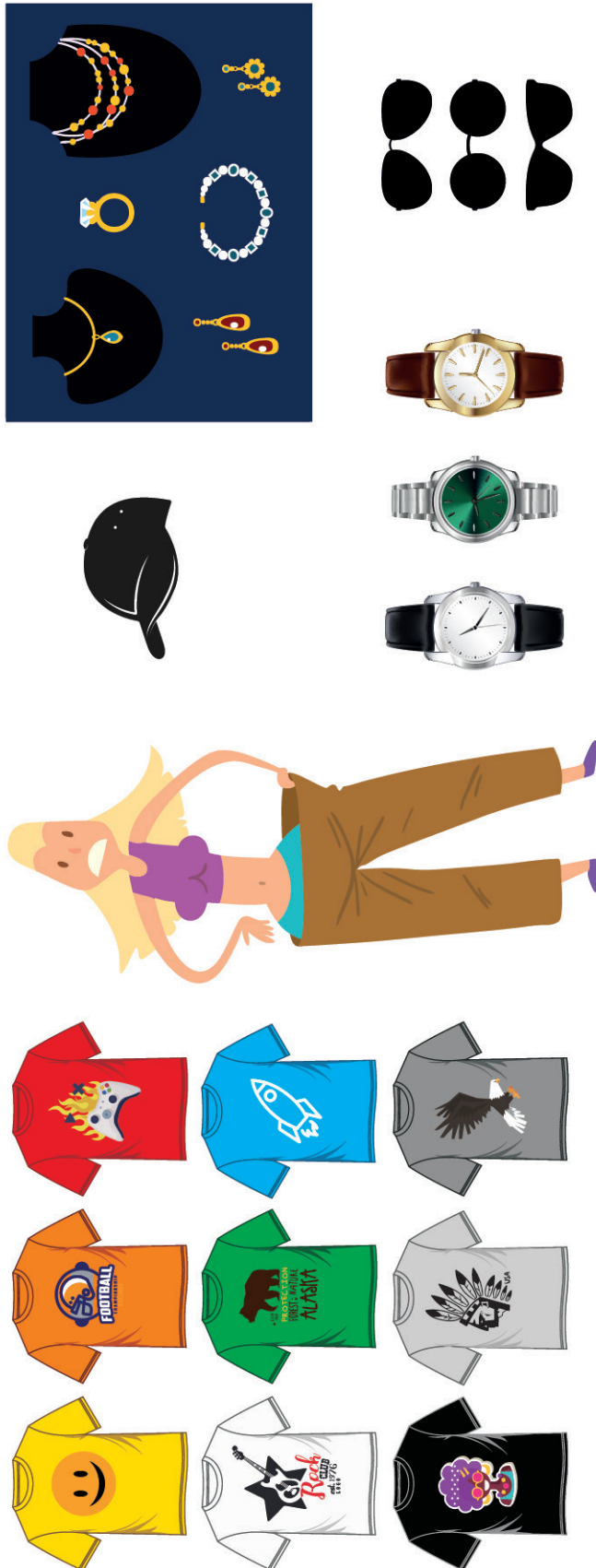
TÂCHE

- Explique au vendeur ce qui ne va pas.
- Réponds aux questions du vendeur et réagis à ses propositions.
- Choisis un accessoire parmi ceux proposés par le vendeur.
- Paie tes achats.

SUPPORT

Tu peux t'aider des illustrations de la page suivante.

ÉCHANGE DE VÊTEMENTS



AU SNACK D'UN PARC D'ATTRACTION

TON RÔLE

Ton professeur commence.

CONTEXTE

Tu passes une journée au parc d'attraction. Il est midi et tu as faim. Tu choisis un stand et tu t'arrêtes pour acheter à manger. Le vendeur s'adresse à toi pour ta commande.

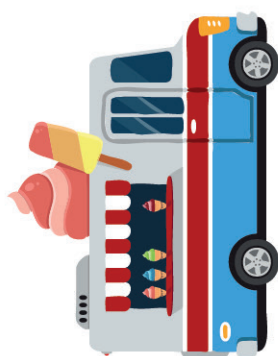
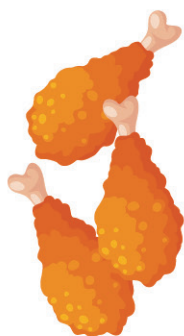
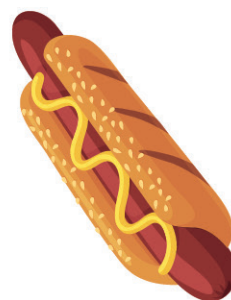
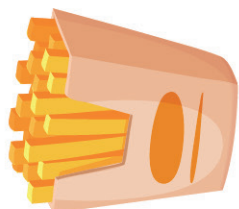
TÂCHE

- Dis au vendeur ce que tu voudrais manger (plat et dessert) et boire.
- Réagis aux informations données par le vendeur et fais ton choix.
- Paie ta commande.

SUPPORT

Tu peux t'aider des illustrations de la page suivante.

AU SNACK D'UN PARC D'ATTRACTION



UN ÉCHANGE LINGUISTIQUE

TON RÔLE

Ton professeur commence.

CONTEXTE

Tu souhaites participer à un échange linguistique. Le responsable de l'échange doit compléter une fiche d'informations. Il te pose des questions pour la remplir.

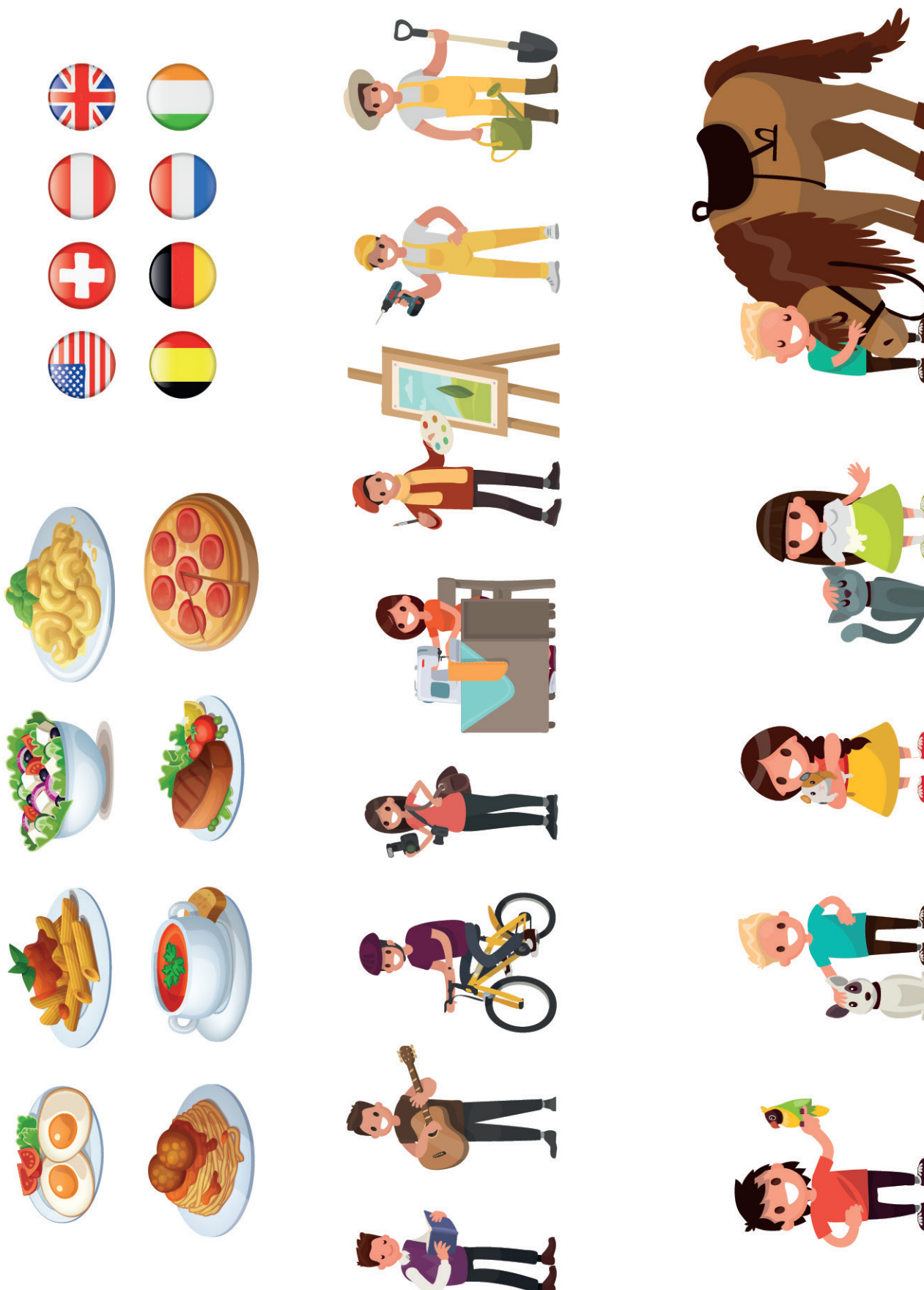
TÂCHE

- Présente-toi.
- Réponds aux questions du responsable.

SUPPORT

Tu peux t'aider des illustrations de la page suivante.

UN ÉCHANGE LINGUISTIQUE



RENCONTRE AVEC UN CHANTEUR

TON RÔLE

Ton professeur commence.

CONTEXTE

Durant ton séjour à l'étranger, tu rencontres un chanteur. Il vient discuter avec toi.

TÂCHE

- Présente-toi.
- Pose-lui des questions sur sa vie quotidienne d'artiste (horaire, hobbies, voyages, etc.).
- Réponds à ses questions.

SUPPORT

Tu peux t'aider des illustrations de la page suivante.

RENCONTRE AVEC UN CHANTEUR



INVITER UN AMI À UN STAGE SPORTIF

TON RÔLE

Ton professeur commence.

CONTEXTE

Tu vas partir en stage sportif. Tu aimerais que ton ami t'accompagne.
Tu l'appelles pour lui en parler.

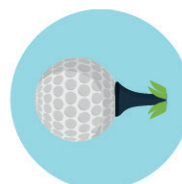
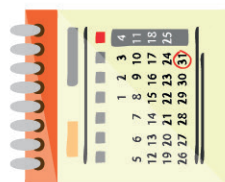
TÂCHE

- Explique à ton ami la raison de ton appel.
- Réponds de manière complète aux questions qu'il te pose à propos du stage (lieu, date, sports proposés, etc.).

SUPPORT

Tu peux t'aider des illustrations de la page suivante.

INVITER UN AMI À UN STAGE SPORTIF



BABYSITTING

TON RÔLE

Ton professeur commence.

CONTEXTE

Tes voisins t'ont demandé de garder leurs enfants durant le weekend.
Tout s'est très bien passé. Tu en parles avec ton ami.

TÂCHE

- Décris brièvement ton weekend de babysitting à ton ami.
- Réponds à ses questions.

SUPPORT

Tu peux t'aider des illustrations de la page suivante.

BABYSITTING



RÔLES DU PROFESSEUR

pendant l'expression orale en interaction

INFORMATIONS REÇUES PAR L'ÉLÈVE

TON RÔLE

Ton professeur commence.

CONTEXTE

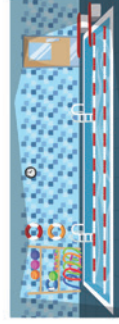
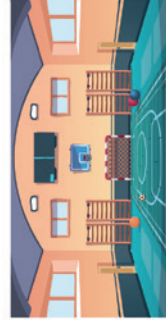
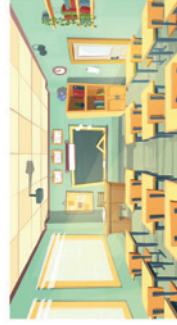
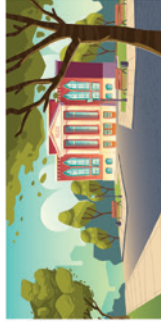
Dans le cadre d'un échange linguistique, ton correspondant viendra loger chez toi et t'accompagnera à l'école. Il te téléphone afin d'avoir des informations à propos de ton école.

TÂCHE

- Salue ton correspondant.
- Réponds à ses questions à propos de ton école.

SUPPORT

Tu peux t'aider des illustrations ci-dessous.



NOTES POUR LE PROFESSEUR

Vous commencez.

CONTEXTE

- Vous êtes le correspondant de l'élève.
- Vous allez loger chez lui et l'accompagnez à l'école.
- Vous lui téléphonez pour obtenir des informations à propos de son école.

VOTRE RÔLE

- Appelez l'élève et demandez-lui comment il va.
- Posez-lui quelques questions à propos de son école :
 - le bâtiment :
 - taille ;
 - localisation ;
 - équipement (hall de sport, salle informatique/multimédia, terrain de sport, réfectoire, restaurant, etc.) ;
 - etc.
 - les locaux/sa classe :
 - taille ;
 - équipement (décoration, wifi, etc.) ;
 - le nombre d'élèves (dans sa classe/dans l'école).
- Concluez.

L'élève dispose d'illustrations dont il peut s'inspirer, SANS AUCUNE OBLIGATION.

INFORMATIONS REÇUES PAR L'ÉLÈVE

TON RÔLE

Ton professeur commence.

CONTEXTE

Tu loges dans une famille d'accueil. Un des parents t'a demandé de préparer le repas de ce soir. Vous en discutez ensemble.

TÂCHE

- Réponds aux questions à propos du plat que tu as décidé de préparer.
- Explique tes goûts alimentaires.

SUPPORT

Tu peux t'aider des illustrations ci-dessous.



NOTES POUR LE PROFESSEUR

Vous commencez.

CONTEXTE

- Vous êtes un des parents d'accueil.
- Vous avez demandé à l'élève de préparer le repas de ce soir.
- Vous en discutez ensemble.

VOTRE RÔLE

- Demandez à l'élève :
 - le plat qu'il a décidé de préparer ;
 - les ingrédients dont il a besoin.
- Posez-lui des questions sur :
 - ses goûts alimentaires (ce qu'il aime/n'aime pas boire et manger) ;
 - ses allergies éventuelles ;
 - etc.
- Concluez.

INFORMATIONS REÇUES PAR L'ÉLÈVE

TON RÔLE

Ton professeur commence.

CONTEXTE

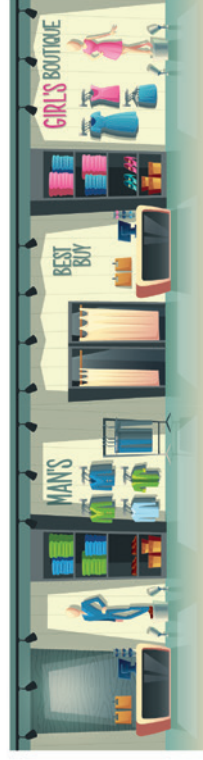
Hier, tu as reçu un vêtement en cadeau mais il ne te convient pas. Tu vas au magasin pour l'échanger. Tu en profites pour acheter un autre article.

TÂCHE

- Explique au vendeur ce qui ne va pas.
- Réponds aux questions du vendeur et réagis à ses propositions.
- Choisis un accessoire parmi ceux proposés par le vendeur.
- Paie tes achats.

SUPPORT

Tu peux t'aider des illustrations ci-dessous.



NOTES POUR LE PROFESSEUR

Vous commencez.

CONTEXTE

- Vous êtes vendeur dans un magasin de vêtements et accessoires.
- Un jeune se présente pour échanger un vêtement reçu en cadeau.

VOTRE RÔLE

- Accueillez l'élève et demandez-lui si vous pouvez l'aider.
- Suggérez un vêtement qui pourrait lui convenir selon ce qu'il aura répondu (autre couleur, autre taille, autre modèle, etc.).
- Demandez-lui s'il souhaite acheter autre chose, s'il a besoin d'un sac payant, comment il souhaite payer, etc.
- Encaissez et concluez.

INFORMATIONS REÇUES PAR L'ÉLÈVE

TON RÔLE

Ton professeur commence.

CONTEXTE

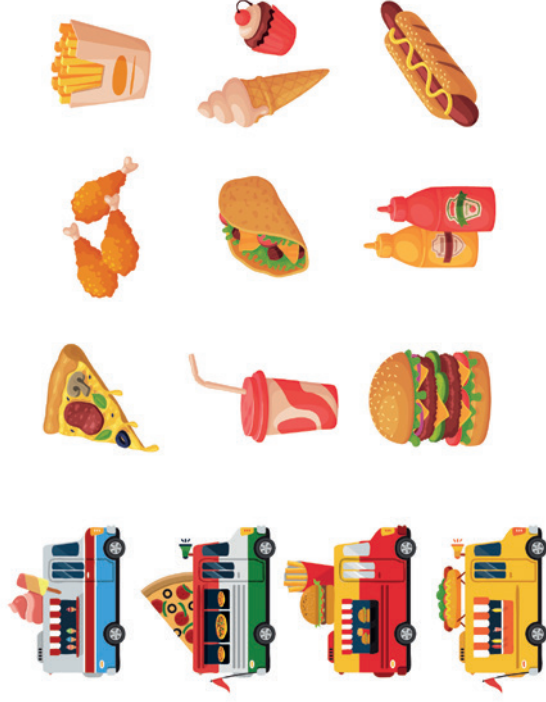
Tu passes une journée au parc d'attraction. Il est midi et tu as faim. Tu choisis un stand et tu t'arrêtes pour acheter à manger. Le vendeur s'adresse à toi pour ta commande.

TÂCHE

- Dis au vendeur ce que tu voudrais manger (plat et dessert) et boire.
- Réagis aux informations données par le vendeur et fais ton choix.
- Paie ta commande.

SUPPORT

Tu peux t'aider des illustrations ci-dessous.



NOTES POUR LE PROFESSEUR

Vous commencez.

CONTEXTE

- Vous êtes vendeur dans un snack.

VOTRE RÔLE

- Accueillez l'élève et prenez sa commande.
- Selon la commande de l'élève, informez-le de ce qu'il n'y a plus.
- Selon la réaction de l'élève, proposez-lui autre chose.
- Informez-le qu'il y a une promotion aujourd'hui (exemple : 1 donut acheté, 1 donut gratuit).
- Demandez-lui si c'est à manger sur place ou à emporter.
- Encaissez et concluez.

INFORMATIONS REÇUES PAR L'ÉLÈVE

TON RÔLE

Ton professeur commence.

CONTEXTE

Tu souhaites participer à un échange linguistique. Le responsable de l'échange doit compléter une fiche d'informations. Il te pose des questions pour la remplir.

TÂCHE

- Présente-toi.
- Réponds aux questions du responsable.

SUPPORT

Tu peux t'aider des illustrations ci-dessous.



NOTES POUR LE PROFESSEUR

Vous commencez.

CONTEXTE

- L'élève souhaite participer à un échange linguistique.
- Vous êtes le responsable de l'échange.
- Vous devez compléter une fiche d'informations.

VOTRE RÔLE

- Saluez l'élève et demandez-lui qu'il se présente.
- Posez-lui des questions afin d'en savoir plus sur :
 - les langues parlées à la maison et apprises à l'école ;
 - ses goûts et habitudes alimentaires ;
 - ses loisirs ;
 - ses animaux domestiques ;
 - etc.
- Concluez.

INFORMATIONS REÇUES PAR L'ÉLÈVE

TON RÔLE

Ton professeur commence.

CONTEXTE

Durant ton séjour à l'étranger, tu rencontres un chanteur. Il vient discuter avec toi.

TÂCHE

- Présente-toi.
- Pose-lui des questions sur sa vie quotidienne d'artiste (horaire, hobbies, voyages, etc.).
- Réponds à ses questions.

SUPPORT

Tu peux t'aider des illustrations ci-dessous.



NOTES POUR LE PROFESSEUR

Vous commencez.

CONTEXTE

- Vous êtes un chanteur.
- Vous discutez avec l'élève.

VOTRE RÔLE

- Saluez l'élève et demandez-lui qu'il se présente.
- Répondez brièvement aux questions de l'élève concernant votre quotidien d'artiste (horaire, hobbies, voyages, etc.).
- Posez-lui des questions sur son quotidien.
- Concluez.

INFORMATIONS REÇUES PAR L'ÉLÈVE

TON RÔLE

Ton professeur commence.

CONTEXTE

Tu vas partir en stage sportif. Tu aimerais que ton ami t'accompagne. Tu l'appelles pour lui en parler.

TÂCHE

- Explique à ton ami la raison de ton appel.
- Réponds de manière complète aux questions qu'il te pose à propos du stage (lieu, date, sports proposés, etc.).

SUPPORT

Tu peux t'aider des illustrations ci-dessous.



NOTES POUR LE PROFESSEUR

Vous commencez.

CONTEXTE

- Vous êtes l'ami de l'élève.
- Il vous appelle pour vous inviter à partir avec lui en stage sportif.

VOTRE RÔLE

- Décrochez.
- Interrogez l'élève pour avoir des informations sur le stage :
 - lieu et date ;
 - sports proposés.
- Acceptez son invitation et demandez-lui des précisions sur :
 - les vêtements à emporter ;
 - le prix du stage ;
 - etc.
- Acceptez son invitation.
- Concluez.

INFORMATIONS REÇUES PAR L'ÉLÈVE

TON RÔLE

Ton professeur commence.

CONTEXTE

Tes voisins t'ont demandé de garder leurs enfants durant le weekend. Tout s'est très bien passé. Tu en parles avec ton ami.

TÂCHE

- Décris brièvement ton weekend de babysitting à ton ami.
- Réponds à ses questions.

SUPPORT

Tu peux t'aider des illustrations ci-dessous.



NOTES POUR LE PROFESSEUR

Vous commencez.

CONTEXTE

- Vous êtes l'ami de l'élève.
- Vous discutez avec lui du weekend qu'il a passé.

VOTRE RÔLE

- Saluez l'élève et demandez-lui comment il va.
- Posez-lui des questions pour savoir :
 - ce qu'il a fait ;
 - où il a passé son weekend ;
 - avec qui ;
 - etc.
- Concluez.

GRILLES D'ÉVALUATION

EXPRESSION ORALE

EXPRESSION ORALE SANS INTERACTION			___ / 30
Critères	Indicateurs	Niveaux de maîtrise	Points
ADÉQUATION DE LA PRODUCTION	Respect de la consigne	Nombre d'informations compréhensibles données spontanément : de 0 pt * à 5 pts (1 pt par information)	___ / 5
	Précision des informations	Nombre d'informations détaillées : de 0 pt à 5 pts (1 pt par information détaillée)	___ / 5
	Pertinence	Le contenu est pertinent par rapport à la tâche : 4 pts	___ / 4
		Le contenu est peu pertinent : 2 pts Le contenu n'est pas pertinent : 0 pt	
CORRECTION DE LA LANGUE	Grammaire	La production comporte très peu ou pas d'erreurs : 5 pts Le niveau de maîtrise est inférieur à ce qui est mentionné ci-dessus, mais supérieur à ce qui est repris ci-dessous : 4 pts	___ / 5
		Les erreurs n'entravent pas la compréhension globale du message : 3 pts Le niveau de maîtrise est inférieur à ce qui est mentionné ci-dessus, mais supérieur à ce qui est repris ci-dessous : 2 pts	
		Les erreurs entravent souvent la compréhension du message : 1 pt	
		Les erreurs empêchent la compréhension du message : 0 pt	
	Vocabulaire	Le vocabulaire est approprié et utilisé avec très peu ou pas d'erreurs : 5 pts Le niveau de maîtrise est inférieur à ce qui est mentionné ci-dessus, mais supérieur à ce qui est repris ci-dessous : 4 pts	___ / 5
		Les erreurs n'entravent pas la compréhension globale du message : 3 pts Le niveau de maîtrise est inférieur à ce qui est mentionné ci-dessus, mais supérieur à ce qui est repris ci-dessous : 2 pts	
		Le vocabulaire n'est pas approprié, ce qui entrave souvent la compréhension du message : 1 pt	
		Les erreurs empêchent la compréhension du message : 0 pt	
	Prononciation	Quelques erreurs peuvent parfois entraver la compréhension : 2 pts	___ / 2
		Les erreurs entravent souvent la compréhension : 1 pt	
		Les erreurs empêchent la compréhension du message : 0 pt	
	Intonation	L'intonation est adaptée à l'intention de communication : 1 pt	___ / 1
		L'intonation est inadaptée : 0 pt	
	Fluidité	Les pauses/hésitations n'entravent pas la communication : 2 pts	___ / 2
		Les pauses/hésitations entravent parfois la communication : 1 pt	
		Les pauses/hésitations entravent la communication : 0 pt	
DÉMARCHE DE COMMUNICATION	Stratégies	L'emploi de stratégies de communication est adapté à la situation : 1 pt L'absence de stratégies nuit à la communication : 0 pt	___ / 1

* Si l'élève refuse de communiquer, il obtiendra « 0 » pour l'ensemble de l'épreuve d'expression orale sans interaction.

Critères	Indicateurs	Niveaux de maîtrise	Points
ADÉQUATION DE LA PRODUCTION	Respect de la consigne	Tous les aspects attendus, même s'il en manque un, sont traités : 10 pts	___ / 10
		Au moins 2/3 des aspects attendus sont traités : 7 pts	
		La moitié des aspects attendus est traitée : 5 pts	
		Moins de la moitié des aspects est traitée : 3 pts	
ADÉQUATION DE LA PRODUCTION	Interaction	Message non conforme à la consigne ou refus de communiquer : 0 pt *	___ / 12
		Les répliques sont toujours en adéquation avec celles du partenaire : 12 pts	
		Les répliques sont souvent en adéquation avec celles du partenaire : 8 pts	
		Les répliques sont rarement en adéquation avec celles du partenaire : 4 pts	
ADÉQUATION DE LA PRODUCTION	Pertinence	Les répliques ne sont jamais en adéquation avec celles du partenaire : 0 pt	___ / 6
		Le contenu est pertinent par rapport à la tâche : 6 pts	
		Le contenu est peu pertinent : 3 pts	
		Le contenu n'est pas pertinent : 0 pt	
CORRECTION DE LA LANGUE	Grammaire	La production ne comporte pas d'erreurs ou comporte très peu d'erreurs qui n'entravent pas la communication : 8 pts	___ / 8
		Le niveau de maîtrise est inférieur à ce qui est mentionné ci-dessus mais supérieur à ce qui est repris ci-dessous : 6 pts	
		Les erreurs entravent parfois la communication : 4 pts	
		Le niveau de maîtrise est inférieur à ce qui est mentionné ci-dessus mais supérieur à ce qui est repris ci-dessous : 2 pts	
CORRECTION DE LA LANGUE	Vocabulaire	Les nombreuses erreurs empêchent la communication : 0 pt	___ / 8
		Le vocabulaire est approprié et utilisé avec très peu ou pas d'erreurs : 8 pts	
		Le niveau de maîtrise est inférieur à ce qui est mentionné ci-dessus mais supérieur à ce qui est repris ci-dessous : 6 pts	
		Les erreurs entravent parfois la communication : 4 pts	
CORRECTION DE LA LANGUE	Prononciation	Le niveau de maîtrise est inférieur à ce qui est mentionné ci-dessus mais supérieur à ce qui est repris ci-dessous : 2 pts	___ / 4
		Les nombreuses erreurs empêchent la communication : 0 pt	
		Quelques erreurs peuvent parfois entraver la communication : 4 pts	
		Les erreurs entravent souvent la communication : 2 pts	
CORRECTION DE LA LANGUE	Intonation	Les erreurs empêchent la communication : 0 pt	___ / 4
		L'intonation est adaptée à l'intention de communication : 4 pts	
		L'intonation est partiellement adaptée : 2 pts	
		L'intonation est inadaptée : 0 pt	
DÉMARCHE DE COMMUNICATION	Fluidité	Les pauses/hésitations entravent la communication : 0 pt	___ / 4
		Les pauses/hésitations entravent parfois la communication : 2 pts	
		Les pauses/hésitations n'entravent pas la communication : 4 pts	
		Les pauses/hésitations entravent la communication : 0 pt	
DÉMARCHE DE COMMUNICATION	Stratégies	L'emploi de stratégies de communication est adapté à la situation : 4 pts	___ / 4
		L'emploi de stratégies est insuffisant : 2 pts	
		L'absence de stratégies nuit à la communication : 0 pt	

* Si l'élève refuse de communiquer, il obtiendra « 0 » pour l'ensemble de l'épreuve d'expression orale en interaction.