

Les indicateurs de l'enseignement en Fédération Wallonie-Bruxelles

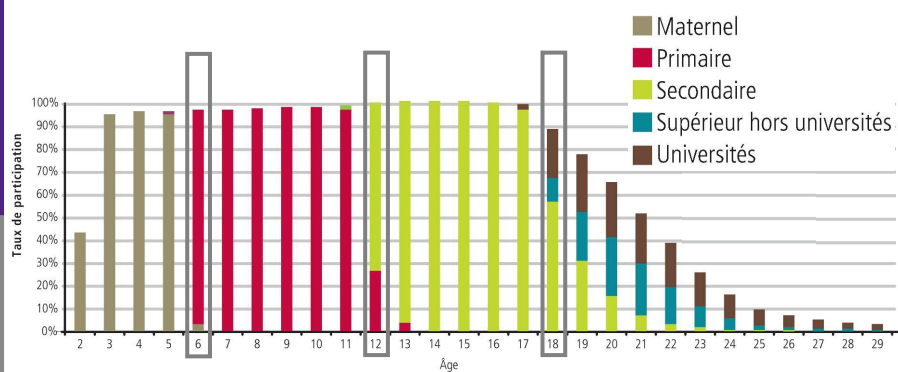
Conférence de presse

12 novembre 2013

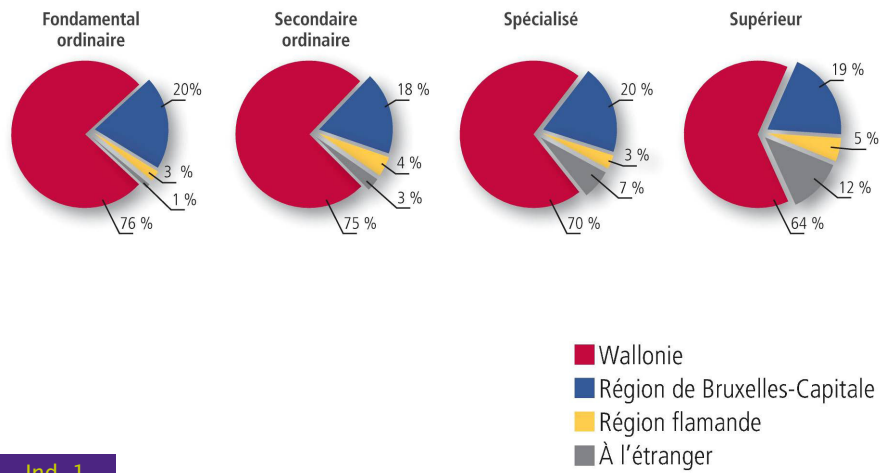
Ministère de la Fédération Wallonie-Bruxelles

1 - Taux de scolarisation en Fédération Wallonie-Bruxelles

(1.1) Taux brut de scolarisation par niveau dans l'enseignement en Fédération Wallonie-Bruxelles en 2011-2012

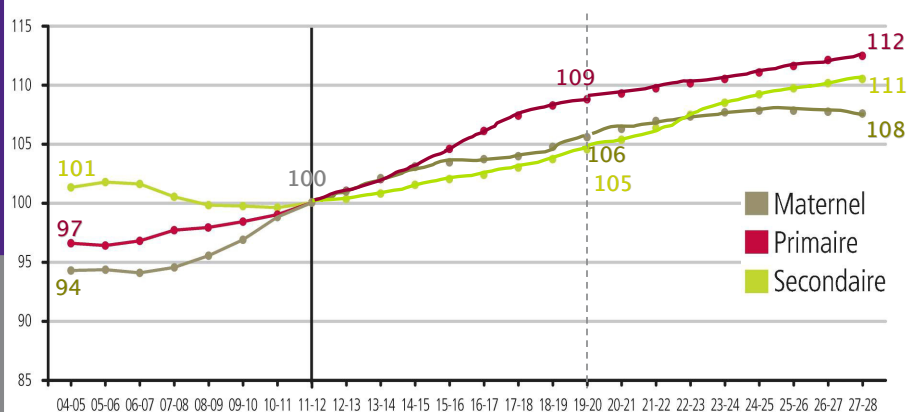


*(1.2) Répartition des élèves de l'enseignement (plein exercice et alternance)
de la Fédération Wallonie-Bruxelles par région de domicile en 11-12*



2 - Perspectives d'évolution de la population scolaire de l'enseignement fondamental et secondaire

(2.1) Évolution et perspectives de la population scolaire par niveau, en base 100 en 2011-2012



3. Le coût de la scolarité à charge de la Fédération Wallonie-Bruxelles

(3.4) Coût cumulé théorique moyen de scolarités types à charge de la Fédération Wallonie-Bruxelles, en € courants (2011-2012)

Coût annuel/élève-étudiant (€)							
Obligatoire				Supérieur			
				Bachelier		Master	
maternel ordinaire	primaire ordinaire	secondaire ordinaire	spécialisé	hors univ.	universités	hors univ.	universités
3 227 €	4 277 €	7 306 €	14 951 €	5 592 €	7 992 €	5 592 €	7 992 €

Scolarités types	Coût TOTAL
Secondaire ordinaire	79 177 €
Secondaire spécialisé	224 263 €
Bachelier hors universités	95 954 €
Master hors universités	107 139 €
Bachelier universités	103 152 €
Master universités	119 135 €

(3.5) Évolution du retard scolaire de l'enseignement maternel ordinaire, du taux de redoublement de l'enseignement primaire et secondaire ordinaires (hors CEFA) et du coût engendré par le retard scolaire à charge du budget de la Fédération Wallonie-Bruxelles de 2002-2003 à 2011-2012

Effectifs : retard scolaire et redoublement	2002-2003	2007-2008	2008-2009	2009-2010	2010-2011	2011-2012
Maternel ordinaire	1 948	2 702	2 028	1 904	1 885	1 616
Primaire ordinaire	10 682	14 220	13 323	13 131	12 110	12 001
Sec. ordinaire (PE)	38 144	48 172	46 936	52 049	52 167	49 806

Retard scolaire et redoublement	2002-2003	2007-2008	2008-2009	2009-2010	2010-2011	2011-2012
Maternel ordinaire : élèves de 6 ans ou plus	1,4 %	1,5 %	1,1 %	1,1 %	1,0 %	0,9 %
Primaire ordinaire : redoublants	4,0 %	4,6 %	4,4 %	4,3 %	3,9 %	3,9 %
Secondaire ordinaire (hors CEFA) : redoublants	12,8 %	14,0 %	13,7 %	15,3 %	15,3 %	14,6 %

Coût du redoublement (€ courants)	2002-2003	2007-2008	2008-2009	2009-2010	2010-2011	2011-2012
Maternel ordinaire	5 092 254	7 496 026	5 840 003	5 664 164	5 831 000	5 215 431
Primaire ordinaire	36 534 223	51 439 306	49 425 399	50 711 661	49 563 859	51 325 935
Secondaire ordinaire (hors CEFA)	242 780 581	318 512 266	317 055 631	365 692 416	372 349 262	365 335 796
TOTAL	284 407 058	377 447 598	372 321 034	422 068 241	427 744 120	421 877 163

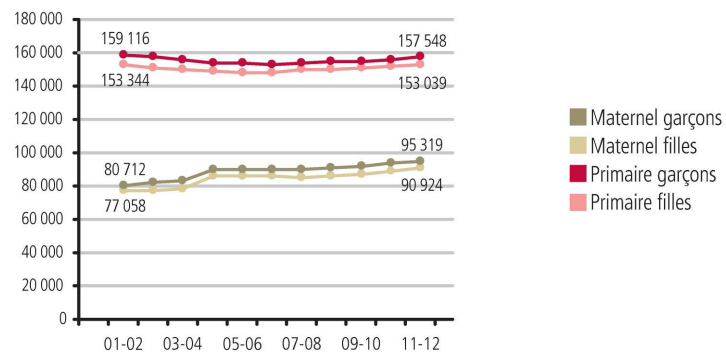
Coût annuel moyen par élève Prix constants (base 2003)	2002-2003	2007-2008	2008-2009	2009-2010	2010-2011	2011-2012
Maternel ordinaire	100,0	106,8	110,2	112,0	113,0	114,8
Primaire ordinaire	100,0	109,8	112,0	114,6	117,9	120,0
Sec. ordinaire (PE)	100,0	105,8	107,5	109,9	108,4	108,5

Ind. 3

4 - Population scolaire dans l'enseignement fondamental et secondaire

(4.1) Évolution de la population scolaire selon le sexe (de 01-02 à 11-12)

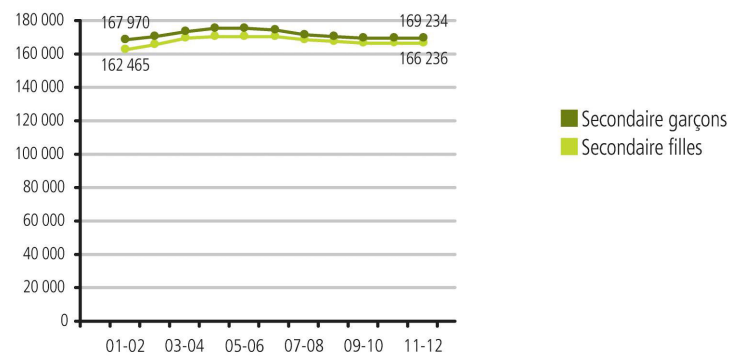
Fondamental ordinaire



Ind. 4

(4.2) Évolution de la population scolaire selon le sexe (de 01-02 à 11-12)

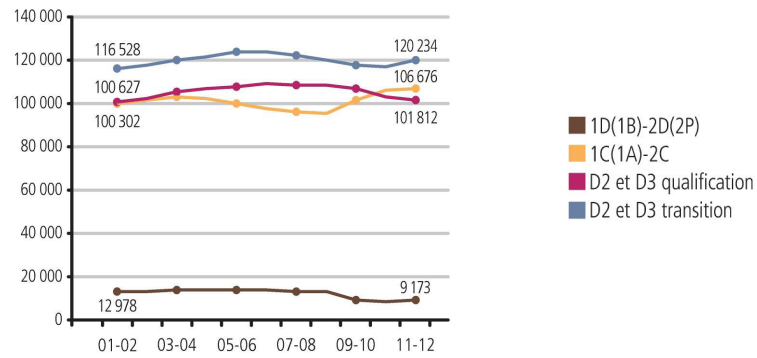
Secondaire ordinaire



Ind. 4

(4.3) Évolution de la population scolaire selon le sexe (de 01-02 à 11-12)

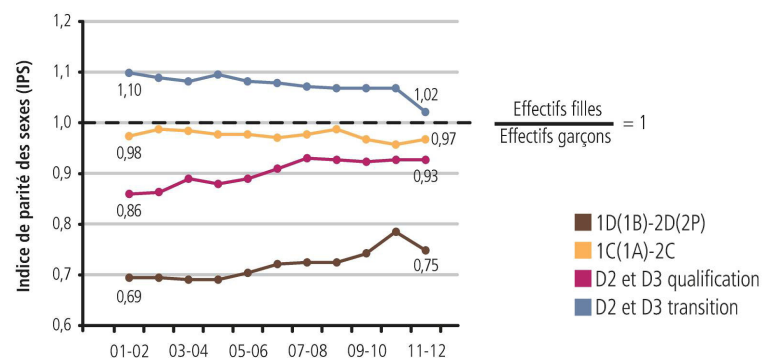
1^{er} degré et 2^e-3^e degrés, selon la filière



Ind. 4

(4.4) Évolution de l'indice de parité des sexes (IPS) (de 01-02 à 11-12)

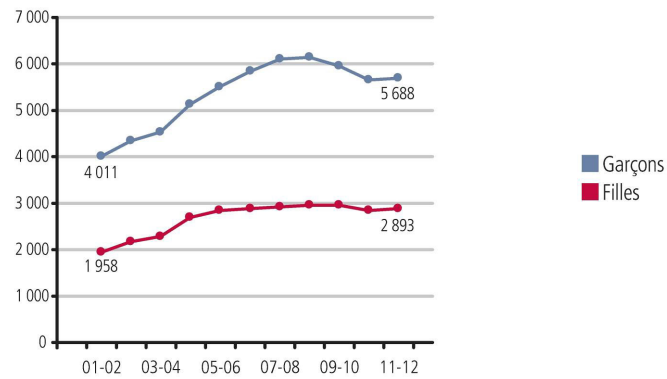
1^{er} degré et 2^e-3^e degrés, selon la filière



Ind. 4

(4.5) Évolution de la population scolaire selon le sexe (de 01-02 à 11-12)

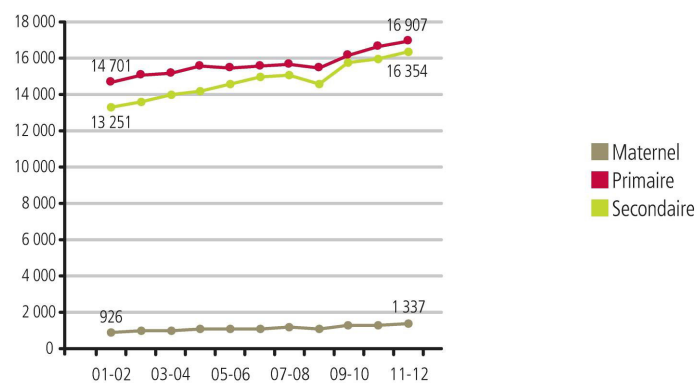
Secondaire ordinaire en alternance (CEFA)



Ind. 4

(4.6) Évolution de la population scolaire selon le sexe (de 01-02 à 11-12)

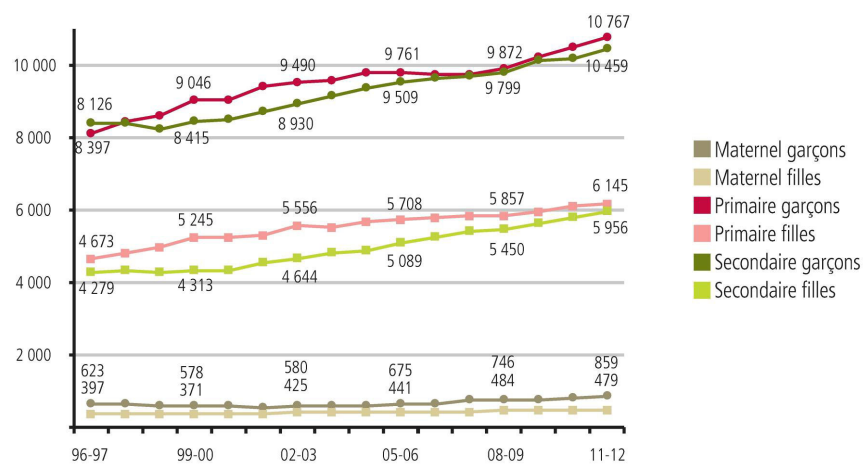
Enseignement spécialisé



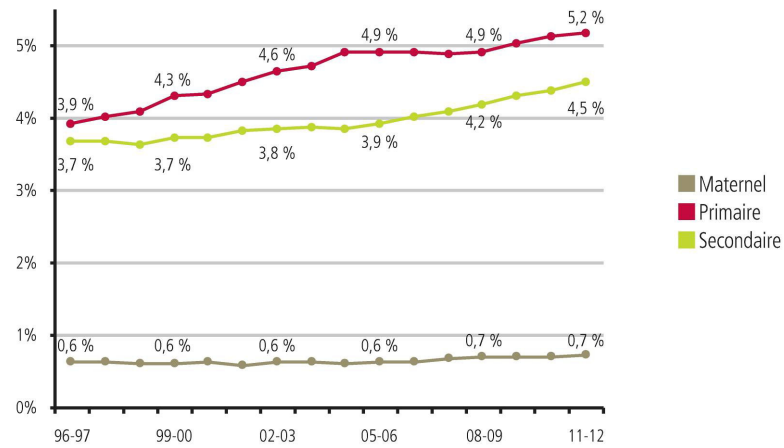
Ind. 4

6 – Publics de l'enseignement spécialisé : effectifs et âge

(6.1) Évolution des effectifs de l'enseignement spécialisé par sexe
(de 1996-1997 à 2011-2012)

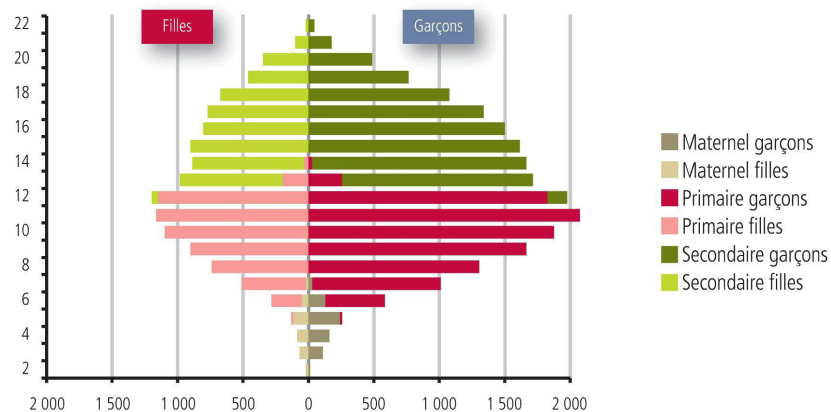


(6.2) Évolution de la part de l'enseignement spécialisé (96-97 à 11-12)



Ind. 6

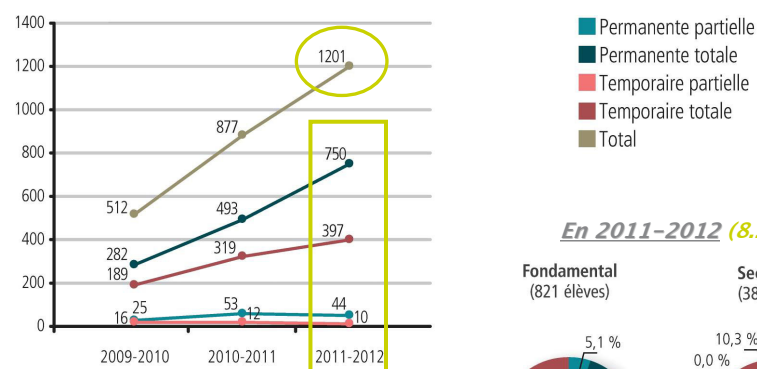
(6.3) Effectifs de l'enseignement spécialisé par âge et sexe en 2011-2012



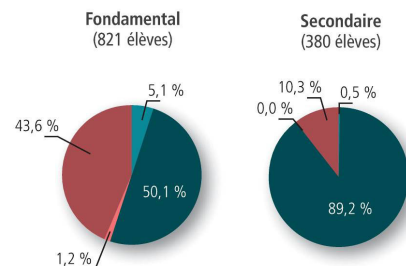
Ind. 6

8 - Intégration dans l'enseignement ordinaire

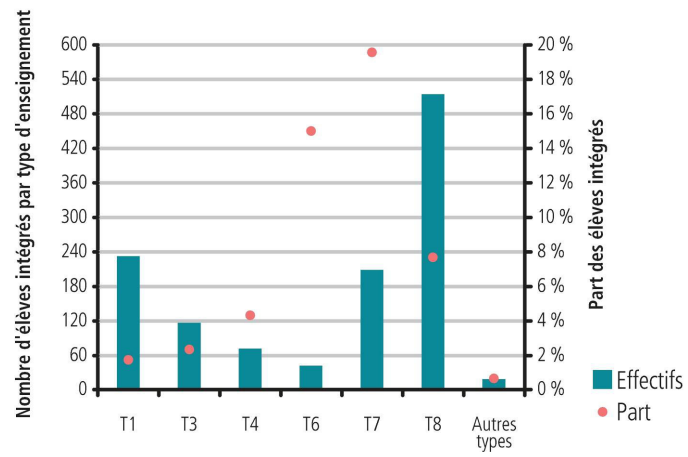
(8.1) Evolution des quatre catégories d'intégration en 09-10 à 11-12



En 2011-2012 (8.2)



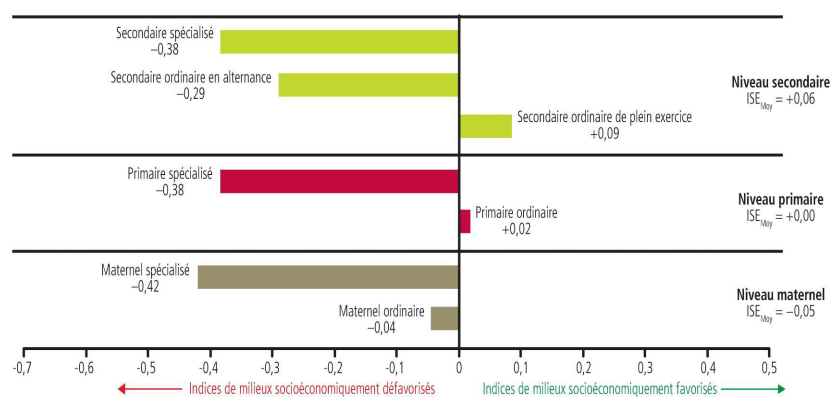
(8.3) Part de l'intégration dans l'enseignement spécialisé par type d'enseignement en 2011-2012



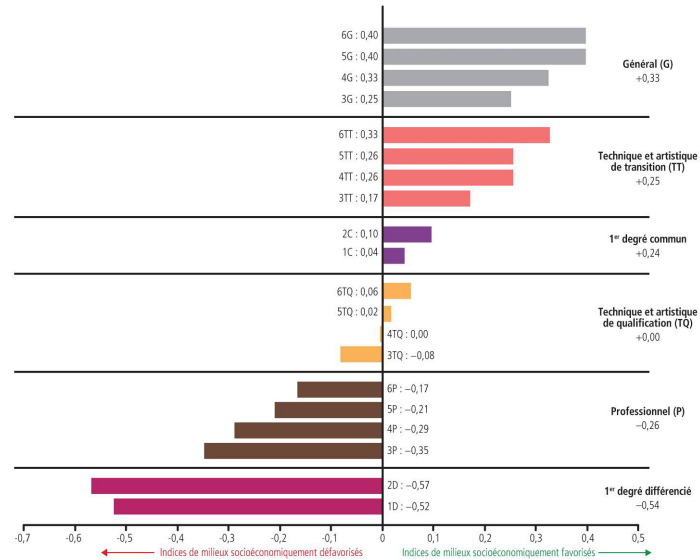
Ind. 8

9 – Disparités socioéconomiques dans l'enseignement fondamental et secondaire

(9.1) Indice socioéconomique moyen des quartiers où résident les élèves des différents niveaux et formes de l'enseignement fondamental et secondaire (de plein exercice et en alternance) – 2011-2012

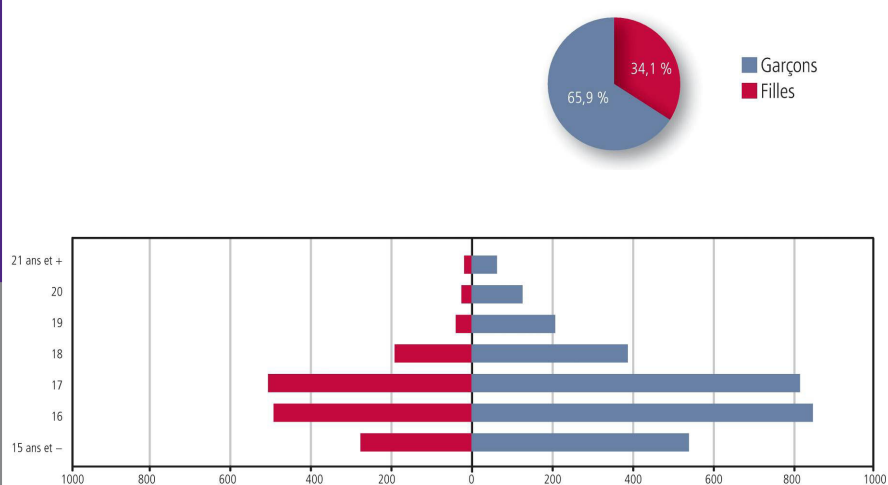


(9.2) Indice socioéconomique moyen des quartiers où résident les élèves des différents années d'études et formes de l'enseignement secondaire ordinaire de plein exercice - Année scolaire 2011-2012



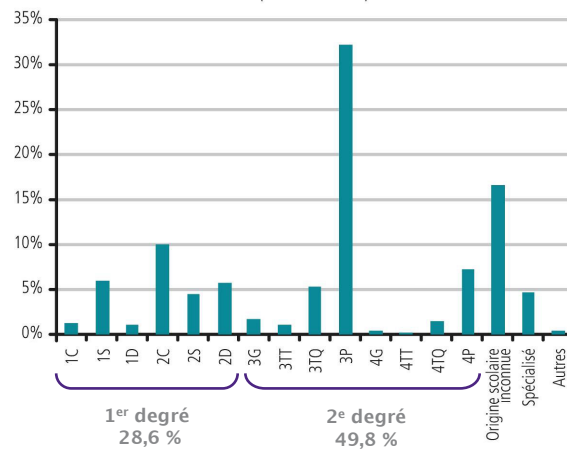
11 - Publics des Centres d'Éducation et de Formation en Alternance (CÉFA)

(11.2) Age d'entrée en alternance (CEFA), par sexe, en 2011-2012



(11.3) Origine des élèves entrés pour la 1^{re} fois dans les 2^e et 3^e degrés de l'alternance en 2011-2012

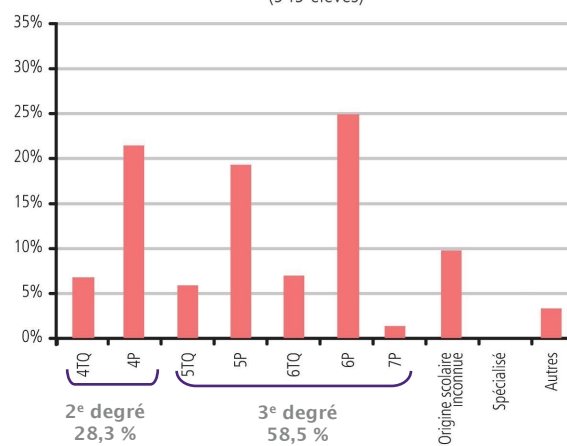
**Origine des élèves
entrés dans le 2^e degré de l'alternance**
(3 591 élèves)



Ind. 11

(11.3) Origine des élèves entrés pour la 1^{re} fois dans les 2^e et 3^e degrés de l'alternance en 2011-2012

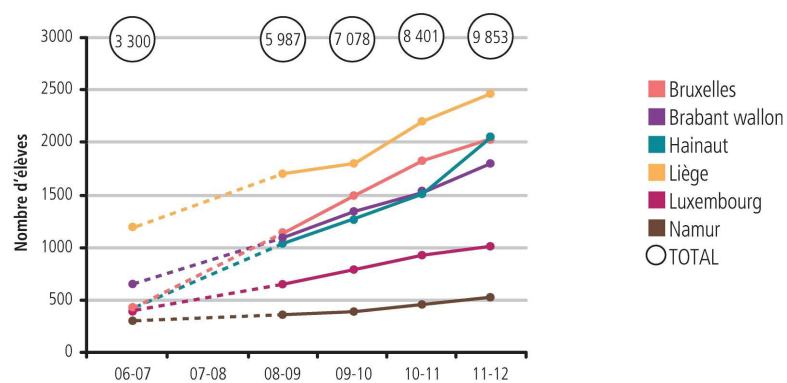
**Origine des élèves
entrés dans le 3^e degré de l'alternance**
(949 élèves)



Ind. 11

12 - Immersion linguistique dans l'enseignement secondaire ordinaire

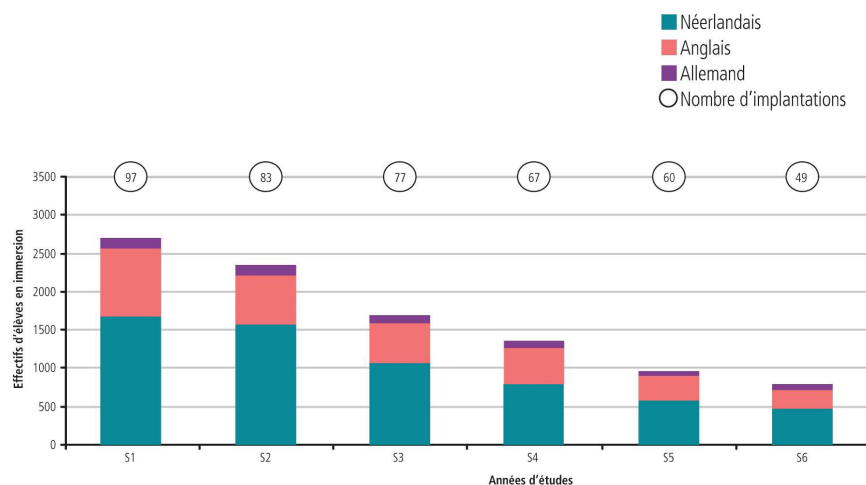
(12.2) Evolution du nombre d'élèves suivant l'enseignement en immersion par province de 2006-2007 à 2011-2012



(12.4) Répartition des élèves suivant l'enseignement en immersion selon les provinces et la langue d'immersion en 2011-2012

	Néerlandais	Allemand	Anglais	TOTAL	Part des élèves en immersion	Part d'élèves en immersion en Néerlandais
Bruxelles	1 865	0	162	2 027	2,8 %	2,6 %
Brabant wallon	1 231	0	563	1 794	6,1 %	4,2 %
Hainaut	1 724	0	317	2 041	2,0 %	1,7 %
Liège	607	448	1 399	2 454	3,3 %	0,8 %
Luxembourg	334	184	490	1 008	4,0 %	1,3 %
Namur	392	0	137	529	1,3 %	0,9 %
TOTAL	6 153	632	3 068	9 853	2,9 %	1,8 %

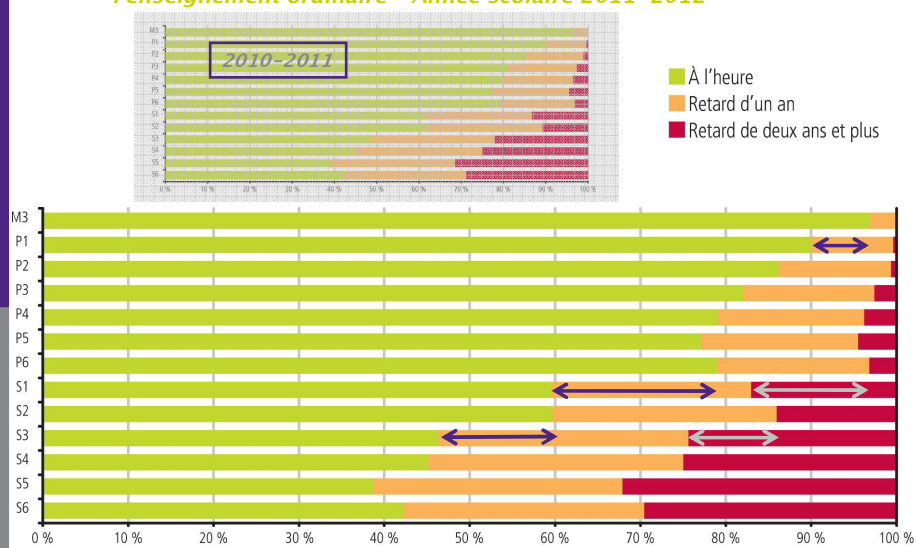
Ind. 12

(12.5) Effectifs des élèves en immersion et nombre d'implantations par année d'études en 2011-2012

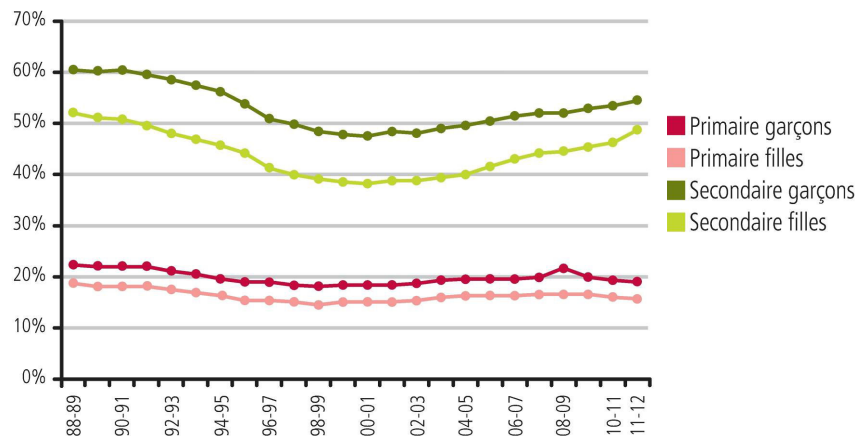
Ind. 12

13 – Retard scolaire dans l'enseignement ordinaire de plein exercice

(13.1) Répartition des élèves à l'heure et en retard scolaire dans l'enseignement ordinaire – Année scolaire 2011-2012

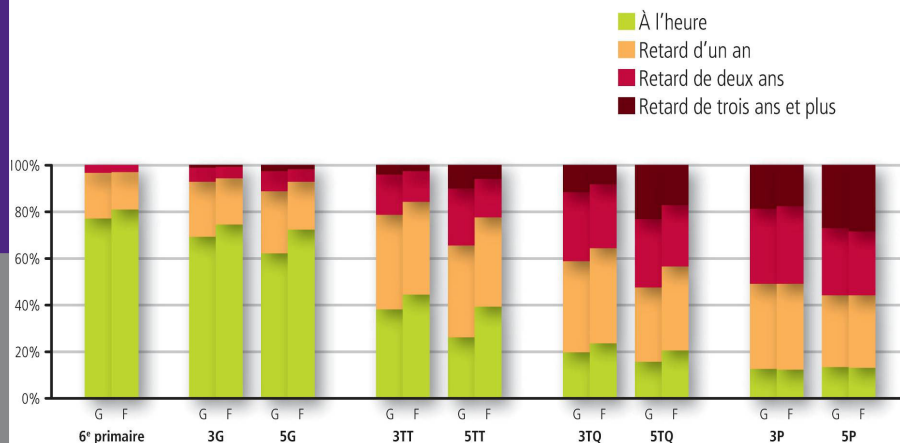


**(13.2) Evolution du retard scolaire par sexe dans l'enseignement ordinaire
Années 1988-1989 à 2011-2012**



Ind. 13

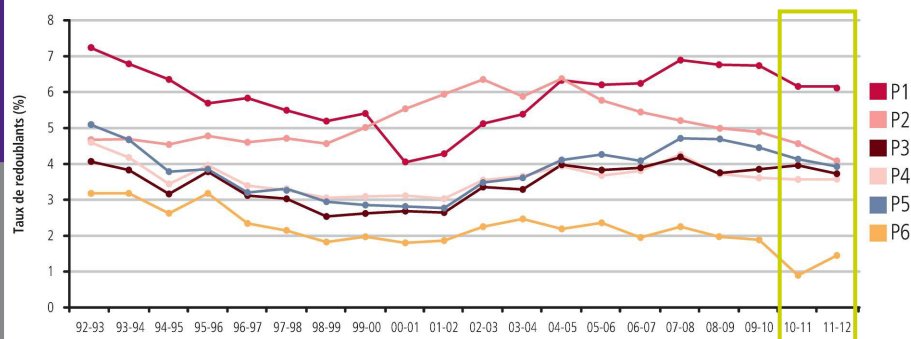
(13.4) Répartition des élèves en retard scolaire dans l'enseignement ordinaire selon la forme et le sexe en 6^e année primaire, 3^e et 5^e années secondaires - Année scolaire 2011-2012



Ind. 13

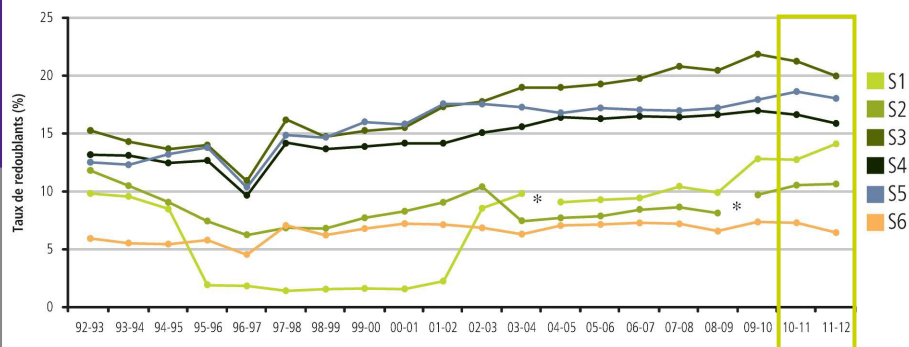
14 - Redoublants dans l'enseignement ordinaire de plein exercice

(14.1) Évolution du taux de redoublants dans l'enseignement primaire ordinaire de 1992-1993 à 2011-2012



Administration générale de l'enseignement et de la recherche scientifique

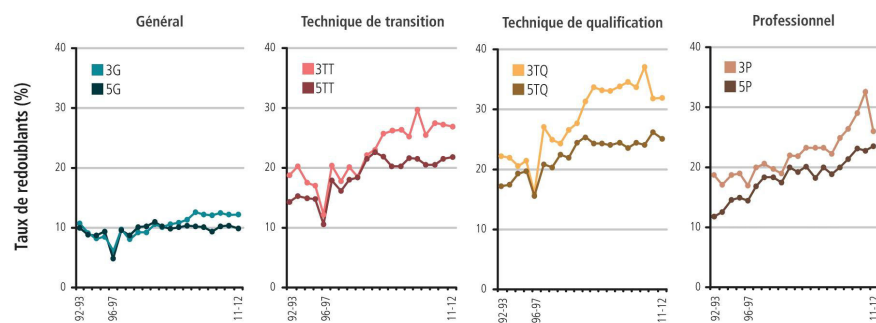
(14.2) Évolution du taux de redoublants dans l'enseignement secondaire ordinaire de 1992-1993 à 2011-2012



Ind. 14

Administration générale de l'enseignement et de la recherche scientifique

(14.3) Évolution du taux de redoublants en 3^e et 5^e secondaire ordinaire, selon la forme d'enseignement suivie, de 1992-1993 à 2011-2012

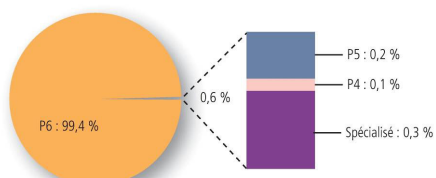


Ind. 14

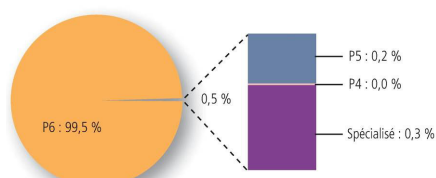
18 - Parcours d'élèves entrés en 1^{re} année du 1^{er} degré commun de l'enseignement secondaire

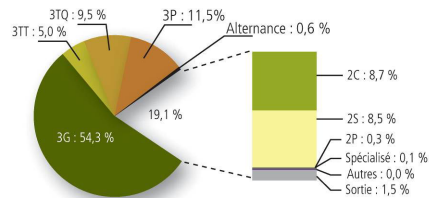
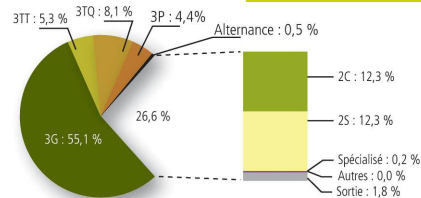
(18.1) Origines scolaires des élèves entrés en 1^{re} commune en 2006-2007 et 2008-2009

Entrée en 1A en 2006-2007
Positions scolaires en 2005-2006
(42 650 élèves)

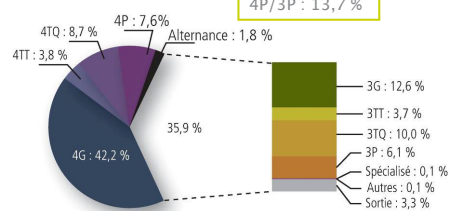


Entrée en 1C en 2008-2009
Positions scolaires en 2007-2008
(43 634 élèves)

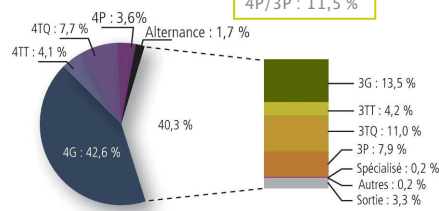


(18.2) Parcours scolaires des élèves entrés en 1^{re} commune en 2006-2007 et 2008-2009Entrée en 1A en 2006-2007
Positions scolaires en 2008-2009D1 commun: 17,2 %
3P : 11,5 %Entrée en 1C en 2008-2009
Positions scolaires en 2010-2011D1 commun: 24,6 %
3P : 4,4 %Entrée en 1A en 2006-2007
Positions scolaires en 2009-2010

4P/3P : 13,7 %

Entrée en 1C en 2008-2009
Positions scolaires en 2011-2012

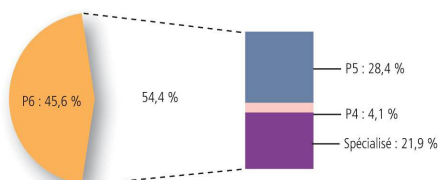
4P/3P : 11,5 %



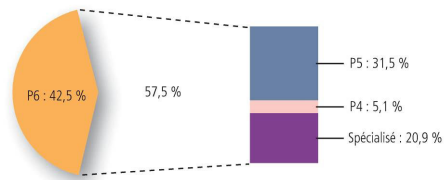
19 – Parcours d'élèves entrés en 1^{re} année du 1^{er} degré différencié de l'enseignement secondaire

(19.1) Origines scolaires des élèves entrés en 1^{re} différenciée en 2006-2007 et 2008-2009

Entrée en 1B en 2006-2007
Positions scolaires en 2005-2006
(4 274 élèves)

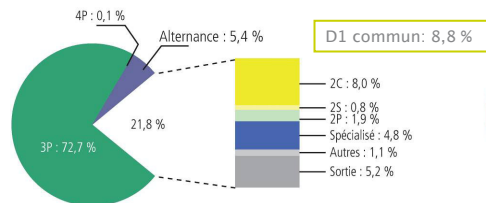


Entrée en 1D en 2008-2009
Positions scolaires en 2007-2008
(4 665 élèves)

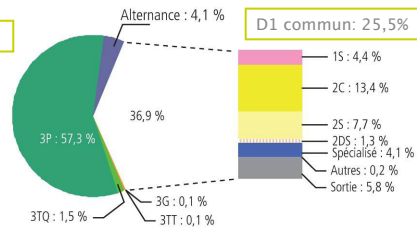


(19.2) Parcours scolaires des élèves entrés en 1^{re} différenciée en 2006-2007 et 2008-2009

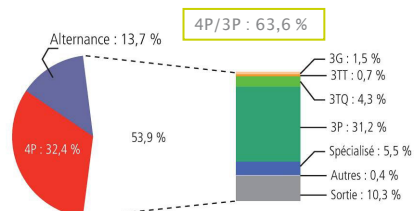
Entrée en 1B en 2006-2007
Positions scolaires en 2008-2009



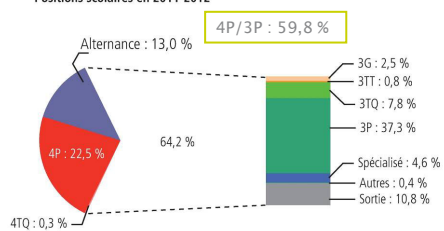
Entrée en 1D en 2008-2009
Positions scolaires en 2010-2011



Entrée en 1B en 2006-2007
Positions scolaires en 2009-2010



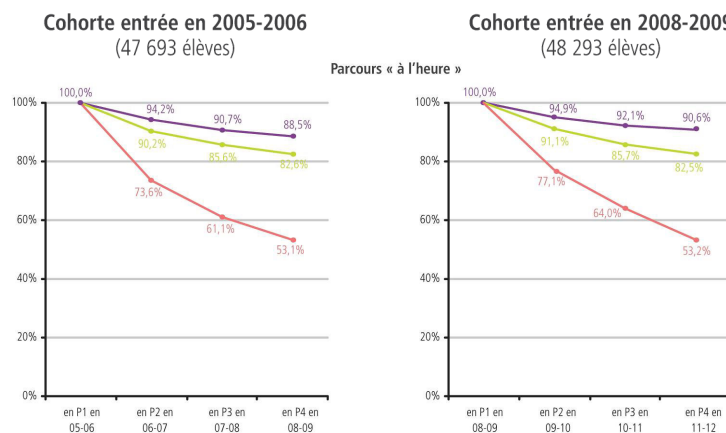
Entrée en 1D en 2008-2009
Positions scolaires en 2011-2012



16 – Parcours sur 4 ans d'élèves entrés en 1^{re} année primaire ordinaire

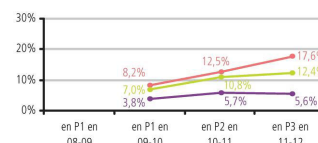
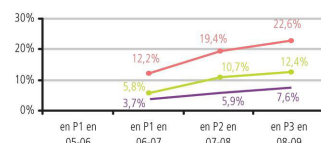
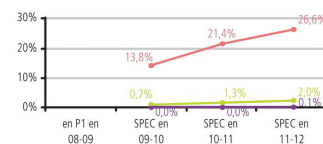
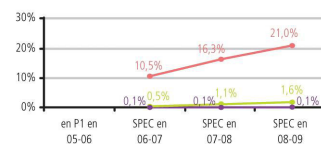
(16.2a) Évolution des positions scolaires des élèves entrés en 1^{re} primaire, selon l'âge d'entrée et la cohorte

■ Cohorte entrée à 5 ans
■ Cohorte entrée à 6 ans
■ Cohorte entrée à 7 ans



(16.2b) Évolution des positions scolaires des élèves entrés en 1^{re} primaire, selon l'âge d'entrée et la cohorte

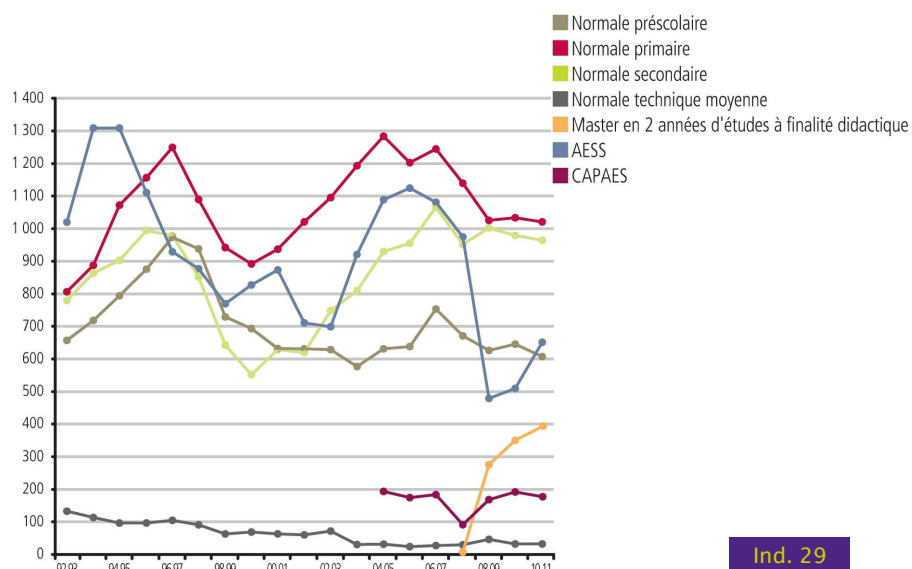
- Cohorte entrée à 5 ans
- Cohorte entrée à 6 ans
- Cohorte entrée à 7 ans

Cohorte entrée en 2005-2006
(47 693 élèves)**Cohorte entrée en 2008-2009**
(48 293 élèves)**Parcours avec une année complémentaire****Parcours avec orientation dans l'enseignement spécialisé**

Ind. 16

29 – Formation initiale des enseignants

(29.3) Nombre de diplômes délivrés en AESS, Master didactique, CAPAES et sections normales de 1992-1993 à 2010-2011

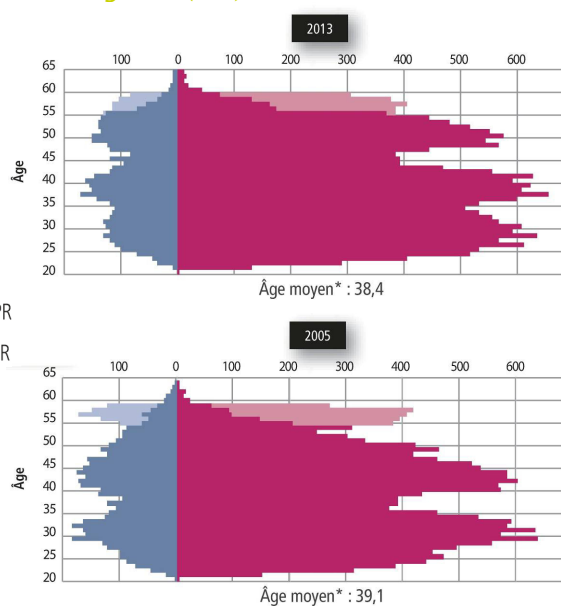


31 - Age des enseignants de l'enseignement ordinaire et spécialisé

(31.1) Pyramide des âges des enseignants (ETP) en 2013 et 2005

En primaire ordinaire

■ H - en activité ■ H - DPPR
■ F - en activité ■ F - DPPR

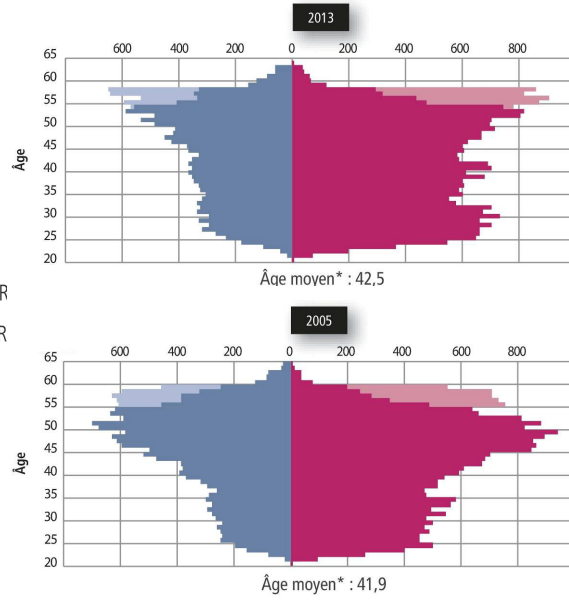


Ind. 31

(31.1) *Pyramide des âges des enseignants (ETP) en 2013 et 2005*

*En secondaire
ordinaire*

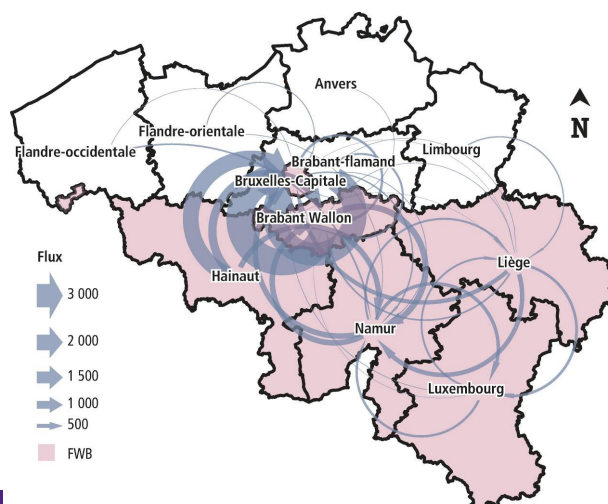
■ H - en activité ■ H - DPPR
■ F - en activité ■ F - DPPR



Ind. 31

33 – Flux domicile-travail des enseignants de l'enseignement obligatoire

(33.1) Cartographie des flux domicile-travail des enseignants de l'enseignement obligatoire (janvier 2012)



(33.2) Offre, flux, rétention, mobilité et attractivité des enseignants de l'enseignement obligatoire (janvier 2012)

PROVINCE DU LIEU DE TRAVAIL	PROVINCE DU DOMICILE									Pourcentage
	Bruxelles-Capitale	Brabant wallon	Hainaut	Liège	Luxembourg	Namur	Flandre	Étranger	Total	
Bruxelles-Capitale	9 834	3 308	1 917	460	71	640	3 089	104	19 423	21 %
Brabant wallon	286	4 631	1 046	186	21	684	261	39	7 154	8 %
Hainaut	111	432	24 956	65	16	1 597	318	468	27 963	30 %
Liège	21	58	19	19 184	215	234	161	41	19 933	22 %
Luxembourg	9	6	9	312	5 777	406	5	239	6 763	7 %
Namur	52	310	645	537	269	8 696	30	101	10 640	12 %
TOTAL	10 313	8 745	28 592	20 744	6 369	12 257	3 864	992	91 876	100 %

	Rétention	Mobilité	Attractivité
Bruxelles-Capitale	95,4 %	4,6 %	49,4 %
Brabant wallon	53,0 %	47,0 %	35,3 %
Hainaut	87,3 %	12,7 %	10,8 %
Liège	92,5 %	7,5 %	3,8 %
Luxembourg	90,7 %	9,3 %	14,6 %
Namur	70,9 %	29,1 %	18,3 %

Ind. 33

Merci pour votre attention

La publication 2013 (ainsi que les éditions antérieures)
et les documents reçus lors de la conférence de presse
sont disponibles sur :

www.enseignement.be/indicateursenseignement